

Руководство пользователя ЛАНСЕР 4HDD

УСТАНОВКА И НАСТРОЙКА УСТРОЙСТВА.....	2
Рис. IP-ВИДЕОСЕРВЕР.....	2
УСТАНОВКА УСТРОЙСТВА.....	2
Порядок установки.....	3
НАСТРОЙКА ИЗОБРАЖЕНИЯ С КАМЕРЫ.....	4
НАСТРОЙКА СЕТЕВОГО АДРЕСА УСТРОЙСТВА ЧЕРЕЗ ПОСЛЕДОВАТЕЛЬНЫЙ ПОРТ КОМПЬЮТЕРА RS-232.....	4
<i>Соединение устройства с компьютером.....</i>	<i>4</i>
<i>Запуск и настройка программы HyperTerminal.....</i>	<i>4</i>
<i>Ввод команд.....</i>	<i>7</i>
ПОДКЛЮЧЕНИЕ ЧЕРЕЗ БРАУЗЕР.....	9
АВТОРИЗАЦИЯ.....	9
ОКНО ПРОСМОТРА ВИДЕО.....	10
<i>Работа с окном просмотра.....</i>	<i>10</i>
Выбор просмотра потоков.....	10
Выбор шаблона экрана.....	11
Сохранение кадра.....	11
Включение звука.....	11
Постоянная запись.....	12
Голосовая связь.....	12
Управление поворотным устройством.....	13
ВОСПРОИЗВЕДЕНИЕ УДАЛЕННОГО АРХИВА.....	13
<i>Поиск записей.....</i>	<i>14</i>
<i>Просмотр записей. Управление просмотром.....</i>	<i>16</i>
КОНФИГУРИРОВАНИЕ УСТРОЙСТВА.....	17
<i>Вкладка Server Para. (Установки сервера).....</i>	<i>18</i>
<i>Вкладка Channel Para. (Настройки каналов).....</i>	<i>20</i>
Выбор канала и название камеры.....	21
Установка расписания.....	21
Детектор движения.....	24
Потеря видеосигнала (Video lost Alarm).....	28
Блокировка камеры (Spiteful Mask Alarm.).....	29
Невидимая область (Sensitive Area Shelter).....	32
Отображение названия камеры и текста на экране.....	33
Отображение OSD информации.....	35
Настройки потока видео.....	35
Копирование настроек (Copy to).....	37
<i>Вкладка Serial Para. (Настройка портов).....</i>	<i>37</i>
Настройка последовательного порта RS-232.....	38
Настройка порта RS-485.....	39
<i>Вкладка Alarm Para. (Настройка тревожных входов/выходов).....</i>	<i>40</i>
Настройка тревожных входов (Alarm parameter).....	40
Включение и настройка тревожного входа по расписанию.....	41
Копирование настроек на другие тревожные входы.....	43
Связывание тревожного входа с поворотным устройством.....	44
Настройка тревожных выходов (Alarm output).....	44
Копирование настроек на другие выходы.....	45
Настройка исключительных событий (Exception).....	46
<i>Вкладка User (Управление пользователями).....</i>	<i>47</i>
Создание учетной записи пользователя.....	48
Ограничение учетной записи пользователя.....	48
ПРИЛОЖЕНИЕ.....	51
Распайка кабеля RS232.....	51
Назначение контактов порта RS485 в устройстве.....	51
Подключение входов-выходов.....	51
Схема обжима кроссовером.....	53
Разрешение использования элементов ActiveX в браузере.....	53
Установка/смена жесткого диска.....	54

Установка и настройка устройства

Откройте коробку и проверьте содержимое. В комплект поставки входит:

1. IP-видеосервер
2. Компакт диск с программным обеспечением
3. Блок питания 12В
4. Шлейф IDE
5. Пульт дистанционного управления
6. Крепежные винты

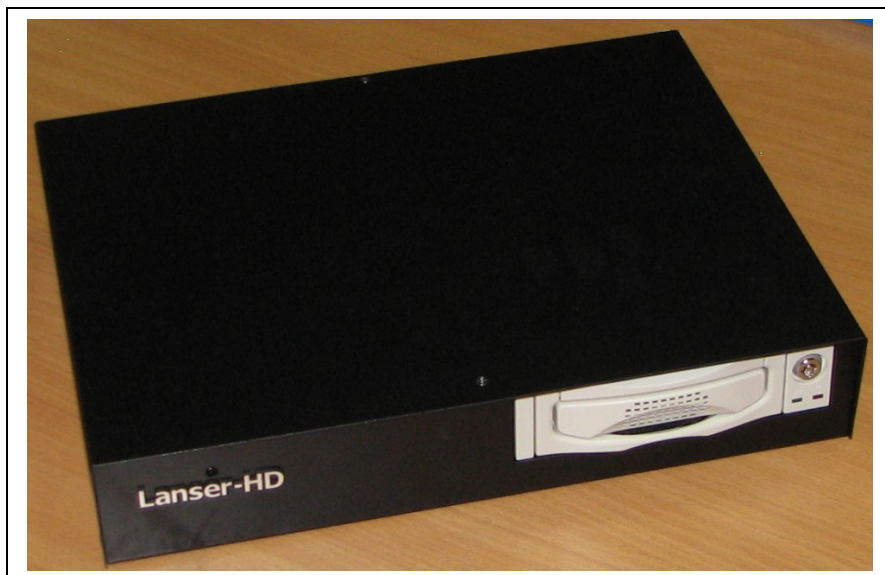






Рис. IP-видеосервер

Установка устройства.



Рис. Вид сзади

Назначение разъемов на задней панели устройства:

Обозначение	Описание
	VIN (Video Input). Видео входы. Используются для подключения аналоговых камер или аналоговых видео выходов с других устройств.
	LOOP VOUT (Loop Video Output) Сквозные видео выходы. Выходы аналогового видеосигнала с подключенных в разъемы VIN камер. Можно использовать для подключения к аналоговому видеомонитору или к плате видео захвата.
	VOUT (Video Output). Выход аналогового видеосигнала. Можно использовать для подключения к аналоговому видеомонитору.
	VGA (Video Graphic Array). Аналоговый выход для подключения VGA монитора.

	<p>AOOUT (Audio Output). Выход аудио. Разъём RCA для подключения наушников. Выход используется для прослушивания голосовых сообщений или звука при воспроизведении архива. Для громкого прослушивания голосовых сообщений или звука при воспроизведении архива, например, при подключении динамиков, или системы оповещения, дополнительно потребуется внешний усилитель звукового сигнала.</p>
	<p>AIN (Audio Input). Аудио входы. Разъём RCA для подключения активных (с усилением) микрофонов. Микрофоны используются для совместной записи видеоизображения с камеры и звука с микрофона в архив.</p>
	<p>ETHERNET. Сетевой разъём (RJ-45). Используется для подключения программы клиента к устройству через сеть по протоколу TCP/IP. Распайку кабеля для прямого подключения к компьютеру см. в Приложении.</p>
	<p>RS-232. Последовательный порт передачи данных стандарта RS-232. Используется для конфигурирования IP-адресов устройства, а также при работе устройства по протоколу PPPoE. Распайку кабеля RS-232 см. в Приложении.</p>
	<p>RS-485. Полудуплексный последовательный порт стандарта RS-485. Используется для подключения поворотного устройства. Назначение контактов колодки см. в Приложении.</p>
	<p>OUT (Alarm Output). Тревожные выходы. Устройство имеет два тревожных выхода. Тревожные выходы используются для подключения внешних сигнальных устройств. Схему подключения тревожного выхода см. в Приложении</p>
	<p>IN (Alarm Input). Тревожные входы. Устройство имеет четыре тревожных входа. Тревожные входы используются для подключения внешних датчиков или систем контроля доступа. Схему подключения тревожного выхода см. в Приложении</p>
	<p>+12V G. Альтернативный разъём питания на клеммах устройства источником постоянного тока (блок питания) напряжением 12В и рассчитанным на потребление тока не менее 2А. Используется для питания устройства.</p>
	<p>+12V. Разъём питания устройства источником постоянного тока (блок питания) напряжением 12В и рассчитанным на потребление тока не менее 2А. Используется для питания устройства.</p>

Порядок установки:

Внимание! Перед выполнением любых действий с ЛАНСЕР-4HDD питание устройства должно быть обязательно отключено.

1. Подключите сетевой кабель к разъему RJ45 (ETHERNET) на устройстве. Если осуществляется соединение кабелем напрямую устройства с компьютером, то используется [схема обжима кроссовером](#). Необязательный шаг, если предполагается работа устройства в автономном режиме.
2. Подключите камеры на видео входы (VIN1...VIN4) к BNC разъемам на устройстве.
3. Подключите микрофоны в разъемы AIN.

4. Подсоедините контакты для работы тревожных входов/выходов. [Схему подключения см. в Приложении](#)
5. Подсоедините контакты порта RS-485 для работы с поворотным устройством. [Назначение контактов см. в Приложении](#)
6. [Установите жесткий диск.](#)
7. Подключите VGA монитор через VGA разъем или аналоговый монитор через разъем VOUT. Необязательный шаг, если предполагается подключение через программу-клиент.
8. **Питание подается на устройство в последнюю очередь!** Устойчиво закрепите ЛАНСЕР –

4HDD и подключите к нему питание (+12V)



Настройка изображения с камеры

После подключения и отображения на экране видео, в случае если изображение с камеры нечеткое, то произведите настройку изображения, согласно документации на камеру. Если у объектива есть возможность ручной фокусировки, то для настройки изображения поворачивайте кольцо фокусировки объектива до получения приемлемого изображения.

Настройка сетевого адреса устройства через последовательный порт компьютера RS-232.

Настройку сетевого адреса устройства рекомендуется проводить посредством [подключения через браузер](#). Необходимость настройки сетевого адреса через последовательный порт компьютера может возникнуть, если пользователь забыл сетевой адрес и маску подсети устройства.

Выполните последовательно следующие действия:

- Соедините устройство с компьютером
- Запустите и настройте программу HyperTerminal
- Введите команды

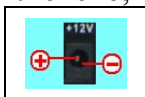
Соединение устройства с компьютером

Для соединения ЛАНСЕР – 4HDD через порт RS-232 выполните следующие действия:

Внимание! Перед выполнением любых действий с ЛАНСЕР-4HDD питание устройства должно быть обязательно отключено.

1. Если устройство включено, обязательно выключите его, вынув шнур питания из разъема

устройства (+12V)



2. Возьмите ЛАНСЕР – 4HDD и соедините [нуль-модемным кабелем RS-232](#) порты, ЛАНСЕР

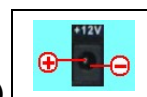
– 4HDD



и компьютера

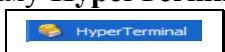


3. Включите устройство, подключив к нему питание (+12V)



Запуск и настройка программы HyperTerminal

Программа **HyperTerminal** позволяет производить подключение к другим устройствам (компьютерам), которые поддерживают соединение через последовательный порт компьютера в режиме терминала. Программа поставляется вместе с операционной системой Windows. Запустите на компьютере программу **HyperTerminal** (зайдите в меню *Пуск > Программы > Стандартные > Связь > HyperTerminal*)



При запуске программа может выдать форму для заполнения настроек модемного соединения:

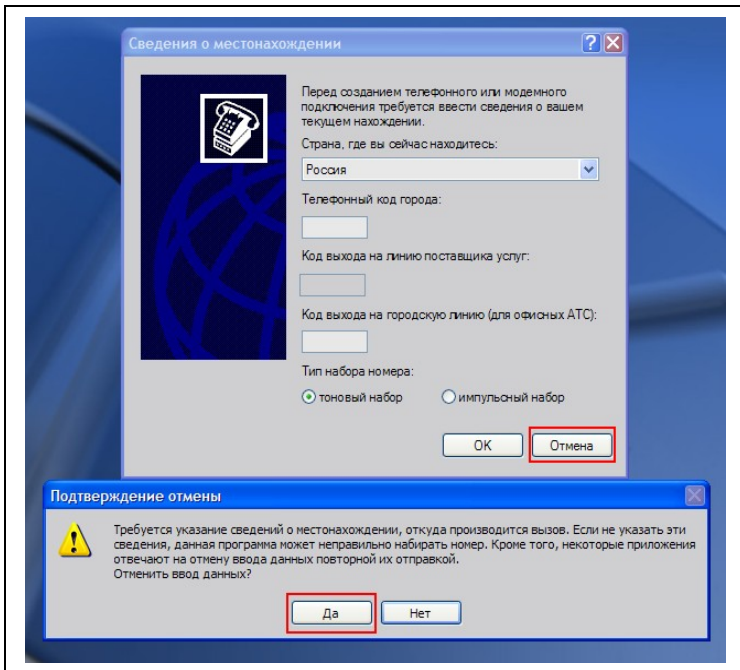


Рис. Форма настройки модемного соединения

Откажитесь от заполнения формы и подтвердите свой выбор. Программа выдаст уведомление о необходимости ввода данных о местонахождении.

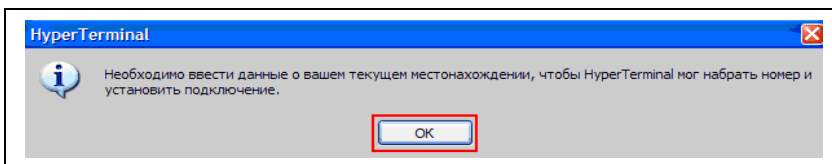


Рис. Уведомление

Щелкните по кнопке ОК. В появившемся окне введите любое название соединения.

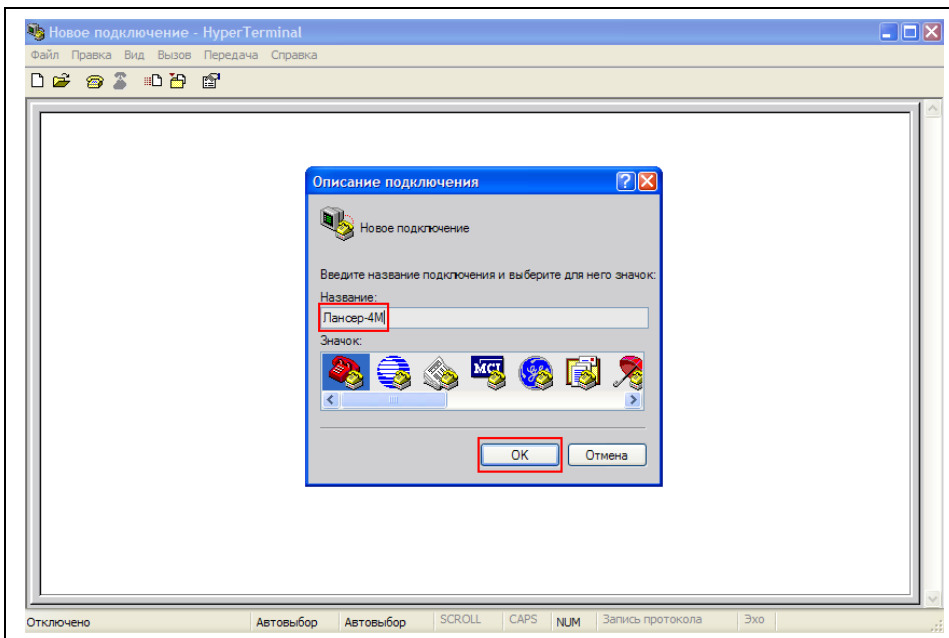
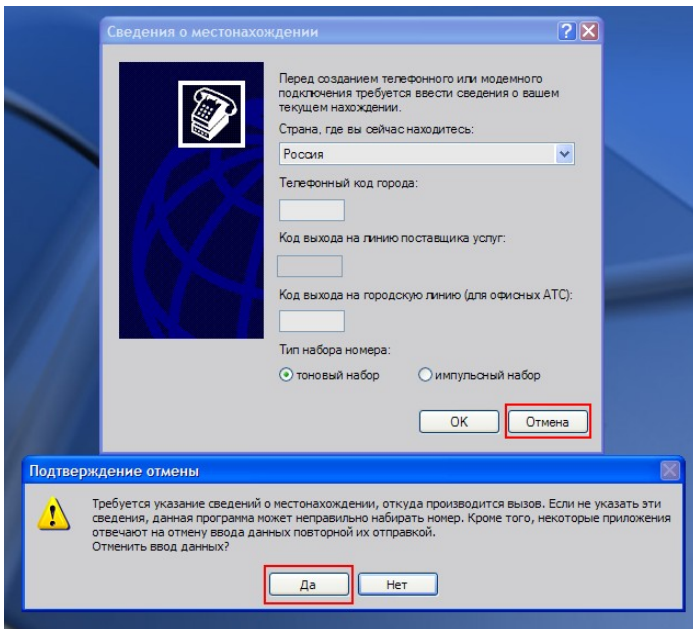


Рис. Название соединения

Программа может снова выдать форму для заполнения модемного соединения:



Откажитесь от заполнения формы и подтвердите свой выбор. Программа выдаст уведомление о необходимости ввода данных о местонахождении.

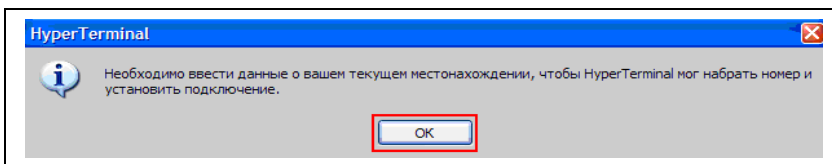


Рис. Уведомление

Щелкните по кнопке ОК.

В следующем окне выберите последовательный (COM) порт, к которому вы подключили кабель.

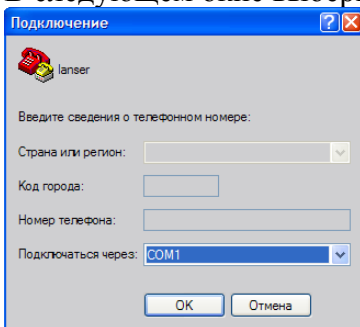


Рис. Выбрать порт

Перейдя к следующему окну, выставите параметры последовательного порта: скорость (*Bit per second*): **115200 бит/с**; биты данных (*Data bits*): **8**; чётность (*Parity*): **нет**; стоповый бит (*Stop bit*): **1**; управление потоком (*Flow control*): **нет**. И нажмите кнопку «ОК».

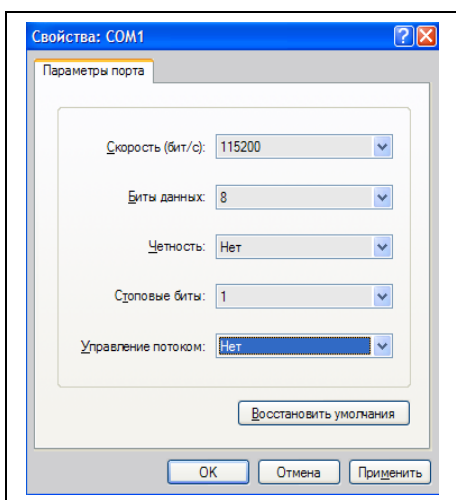


Рис. Установить параметры порта

Вы увидите окно ввода команд:

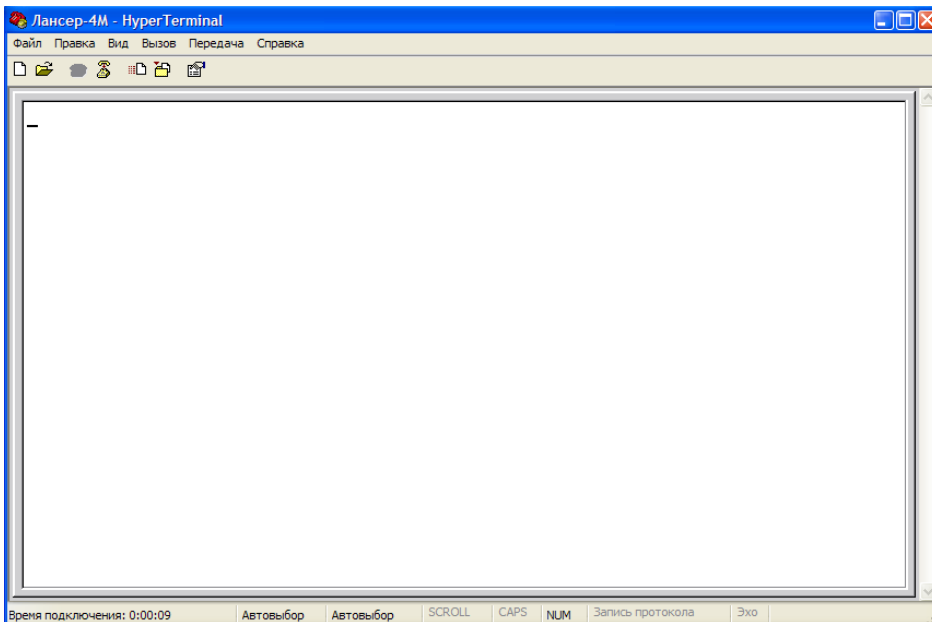


Рис. Окно ввода команд

Ввод команд

С помощью следующих команд можно задать сетевой адрес устройства:

getIp – получение постоянного IP-адреса устройства и маски подсети. Если настроено соединение PPPoE, то будет отображена информация: номер командного порта, IP-адрес PPPoE (IP-адрес PPPoE будет 0.0.0.0, если соединение отсутствует или прошло неудачно).

setIp – назначение IP-адреса, маски подсети и шлюза устройства (**setIp IP-адрес:маска подсети:шлюз**).

setPPPOE – назначение параметров PPPoE (**setPPPOE 0** – выключение PPPoE; **setPPPOE 1:Имя пользователя:Пароль**).

help – команда, вызывающая описание операторов.

exit – выход из соединения.

Пожалуйста, будьте внимательней, когда вводите текст с заглавной буквы или используете нижний регистр.

Пример работы в окне команд терминала:

Ввод команды:

getIp нажатие клавиши **Enter**

Ответ устройства:

IP address (сетевой адрес): **192.0.0.64**

Subnet mask (маска подсети): **255.255.255.0**

Ввод команды:

setIp 192.168.1.64:255.255.255.0 нажатие клавиши **Enter**

Сброс устройства и ответ

rtc: rtc read time get date[2008-04-02 14:00:07], week is 3

Ввод неправильной команды (setIP вместо правильного setIp):

setIP 192.168.1.64:255.255.255.0 нажатие клавиши **Enter**

Ответ устройства:

setIP: not found (команда setIP не поддерживается устройством)

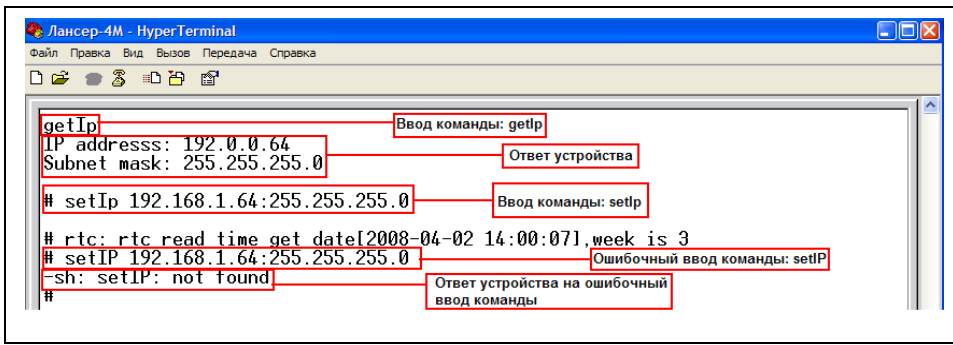


Рис. Установка сетевого адреса

Подключение через браузер

Внимание! Поскольку программа настройки сетевого устройства используется IP-серверами Lanser, информационные поля настроек могут содержать не относящиеся к описываемому устройству надписи.

Авторизация

Зайдите в браузер и в адресной строке введите IP-адрес устройства. Если при настройке устройства IP-адрес и маска не были изменены, то в адресной строке введите IP - адрес, заданный по умолчанию **192.0.0.64**. Иначе введите указанный при настройке IP - адрес устройства и соответствующую маску.

Примечание.

Компьютер должен иметь сетевой адрес, входящий в подсеть устройства 192.0.0.64 и маску 255.255.255.0. Например: IP-адрес компьютера: 192.0.0.7 маска: 255.255.255.0

Если зайти в программу управления камерой через браузер не получается, убедитесь в том, что использование [элементов ActiveX в браузере разрешено](#)

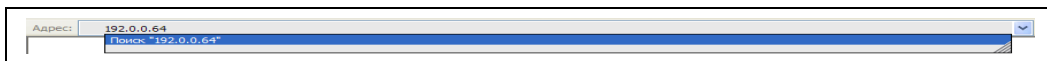


Рис. Ввод адреса

При правильном подключении и наличия связи по сети появится диалог авторизации пользователя (Login). В диалоге авторизации при первом запуске необходимо заполнить поля ввода:

1. Username (имя пользователя) введите **admin**
2. Password (пароль) введите **12345**
3. Port (номер порта) введите **8000**

A screenshot of a 'Login' dialog box. The dialog has a light blue background and a title bar that says 'Login'. It contains three input fields: 'Username:' with an empty text box, 'Password:' with an empty text box, and 'Port:' with a text box containing the number '8000'. Below the fields is a button labeled 'Login'.

Рис. Авторизация пользователя

Если существует сохраненная учетная запись пользователя, под которой необходимо зайти, то в поля *Username* (имя пользователя), *Password* (пароль) заносятся данные этой учетной записи, а в поле *Port* (номер порта) вводится номер порта, заданный пользователем на [вкладке Server Para.](#) (Установки сервера).

При успешном прохождении процедуры авторизации появится окно просмотра.

Окно просмотра видео.

В окне просмотра можно просматривать видео с подключенных камер, настроить удобный вид отображения камер из уже определенных шаблонов, сохранить кадр, использовать голосовую связь, управлять поворотной камерой, включить запись.

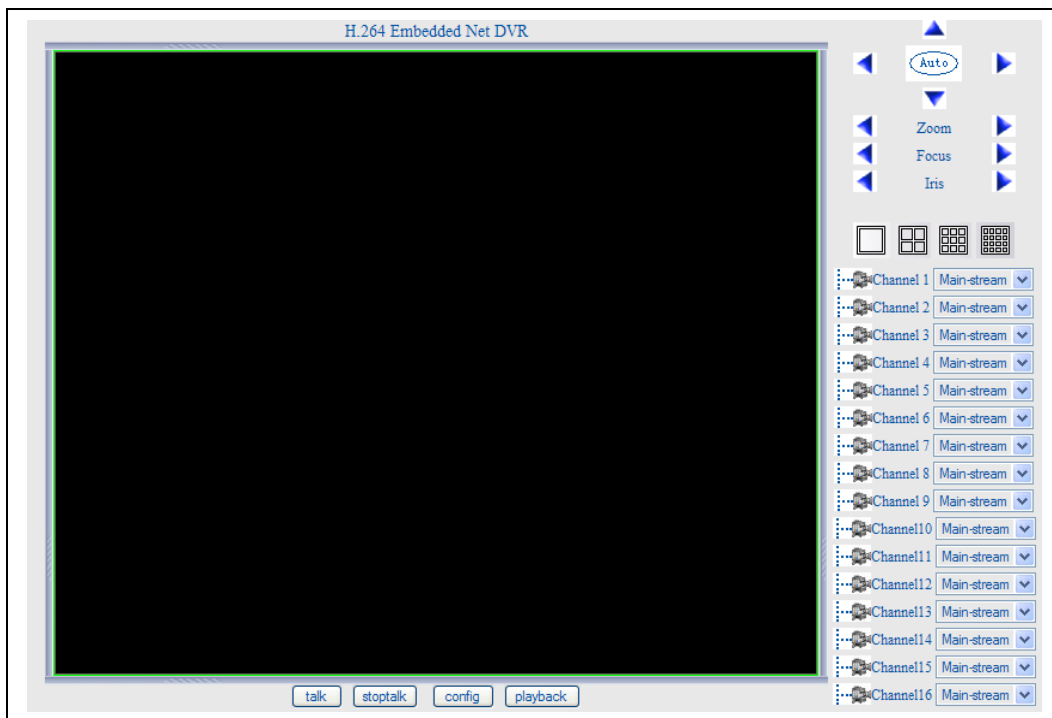



Рис. Окно просмотра.

Работа с окном просмотра

Отобразить видео с камеры на экране можно двойным щелчком мыши на камере из списка.

При отображении видео в окне пиктограмма из списка камер принимает вид: . Видео с камеры будет отображаться в области просмотра, в окне, обведенном зеленой рамкой. Для выбора окна в определенном шаблоне экрана щелкните левой кнопкой мыши на выбранном окне.

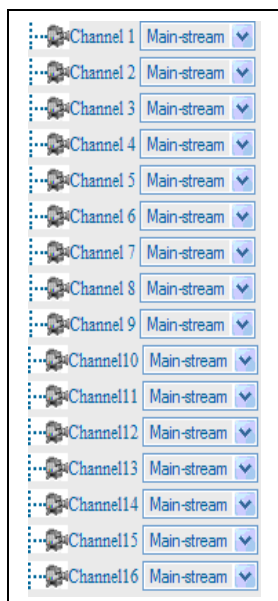


Рис. Список камер

Выбор просмотра потоков

В окне просмотра можно просматривать два видео потока – видео поток для записи в архив и видео поток для просмотра через сеть. Настроить качество обоих видео потоков можно в [настройках каналов](#).

Для просмотра на экране видео потока откройте в списке камер рядом с названием канала список потоков и выберите из списка нужное значение.



Рис. Список потоков.

Значения списка потоков:

- **Main stream** Поток видео для записи на сменный носитель (жесткий диск)
- **Sub-stream** Поток видео для передачи через сеть

Выбор шаблона экрана

Для выбора шаблона экрана щелкните левой кнопкой мыши по иконке изображения нужного вам шаблона.

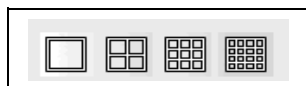


Рис иконки шаблонов

Сохранение кадра

Для сохранения кадра изображения выберите окно с нужной камерой, и щелкните правой клавишей мыши в область окна просмотра видео. Появится контекстное меню.

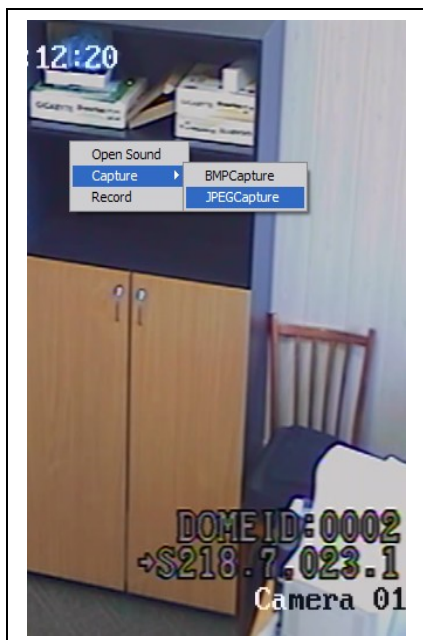


Рис. Контекстное меню

Выберите пункт контекстного меню **Capture** (снимок) и далее **BmpCapture** (снимок формата bmp) либо **JPEGCapture** (снимок формата jpeg). Появится сообщение об успешном сохранении файла. Файлы снимков формата bmp всегда сохраняются в папке **C:\CAPTURE**. Файлы снимков формата jpeg всегда сохраняются в папке **C:\JPEGCapture**.

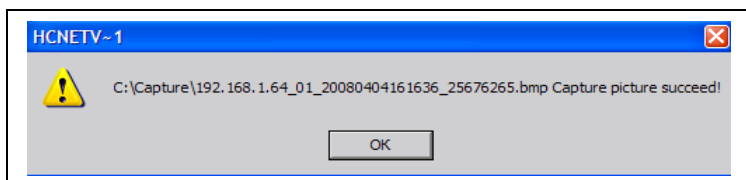


Рис. Сообщение сохранения в формате bmp

Включение звука

Для включения звука при просмотре выберите окно с нужной камерой, и щелкните правой клавишей мыши в область окна просмотра видео. Появится контекстное меню.

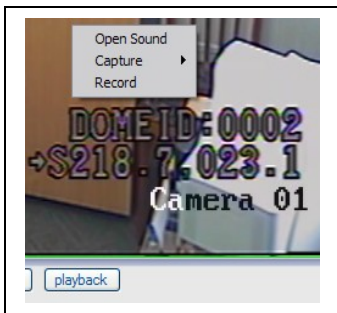


Рис. Контекстное меню

Выберите пункт контекстного меню **Open Sound** (включить звук). Обратите внимание: при подключении микрофонов они ставятся в соответствие с камерами:



Четыре входа камер



Четыре микрофона.

Постоянная запись

Для включения постоянной записи выберите окно с нужной камерой, и щелкните правой клавишей мыши в область окна просмотра видео. Появится контекстное меню.

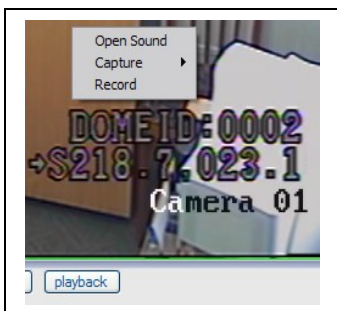


Рис. Контекстное меню

Выберите пункт контекстного меню **Record**. Запись всегда происходит в папку **C:\RECORD**.

Для выключения постоянной записи выберите окно с нужной камерой, и щелкните правой клавишей мыши в область окна просмотра видео. Появится контекстное меню.

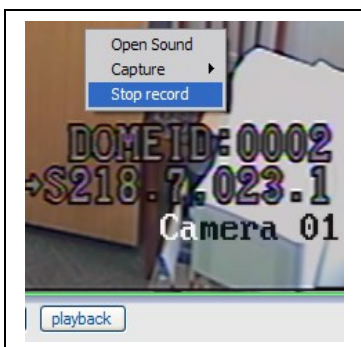


Рис. Контекстное меню

Выберите пункт контекстного меню **Stop record**.

Голосовая связь


Для включения голосовой связи щелкните левой клавишей мыши по кнопке . Должно появиться сообщение о включении голосового режима:



Рис. Сообщение о включении голосового режима

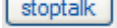
Для выключения голосового режима щелкните левой клавишей мыши по кнопке . Должно появиться сообщение о включении голосового режима:



Рис. Сообщение о выключении голосового режима

Управление поворотным устройством

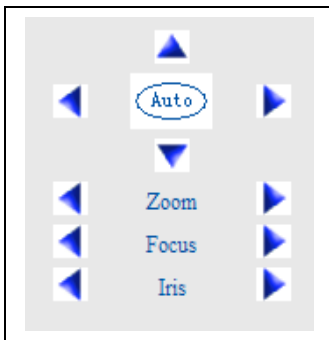
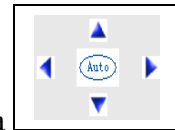



Рис. Панель управления поворотным устройством



Перемещение камеры осуществляется с помощью виртуального джойстика

Для поворота камеры влево щелкните по значку 

Для поворота камеры вправо щелкните по значку 

Для поворота камеры вверх щелкните по значку 

Для поворота камеры вниз щелкните по значку 

Ручное управление диафрагмой объектива  осуществляется стрелками  и .

Ручное фокусирование  осуществляется стрелками  и .

Приближение или отдаление  осуществляется стрелками  и .

Воспроизведение удаленного архива.

Щелкните левой кнопкой мыши по иконке **Playback**

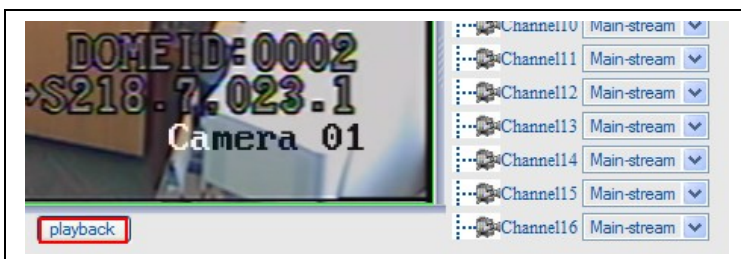


Рис. Playback

Появится окно проигрывателя.

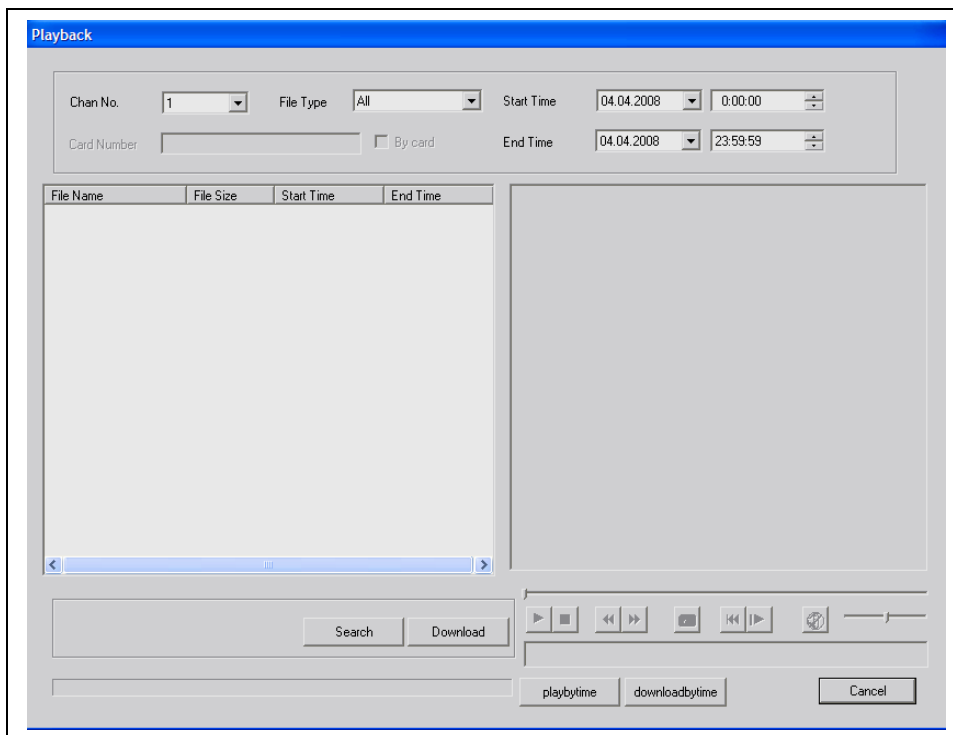



Рис. Окно проигрывателя

Воспроизведение удаленного архива предназначено для просмотра записей фрагментов видео, записанных на жесткий диск.

Выйти из программы воспроизведения удаленного архива можно в любой момент, щелкнув по кнопке .

Поиск записей

Для просмотра сохраненных на жестком диске фрагментов видео выполните следующие действия:

1. *Задайте критерии поиска.*

Критерии поиска фрагментов задаются в панели поиска фрагментов.

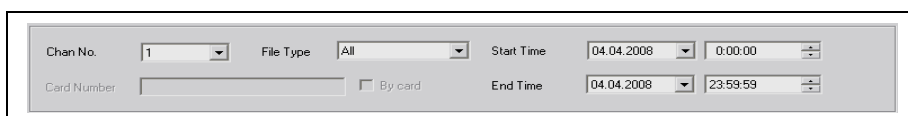
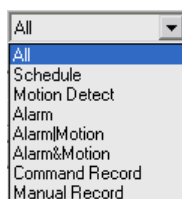


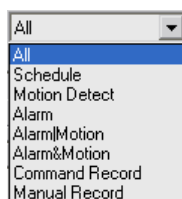
Рис. Панель поиска фрагментов

Назначение полей панели поиска фрагментов:



Список **Chan No.** (номер канала) . Содержит порядковые номера подключенных камер. Выберите порядковый номер камеры, записи которой собираетесь смотреть.



Список **File Type** (тип записи) . Содержит перечень событий, по которым происходила запись на жесткий диск:

- **All** (все записи)
- **Schedule** (по расписанию)
- **Motion Detect** (по детектору движения)
- **Alarm** (по тревоге на входе)

- **Alarm | Motion** (по тревоге на входе или по детектору движения)
- **Alarm & Motion** (одновременно по тревоге на входе и по детектору движения)
- **Command Record** (по команде)
- **Manual Record** (по команде пользователя)

В списке **Start Time** (начало записи) выберите дату начала событий записи.

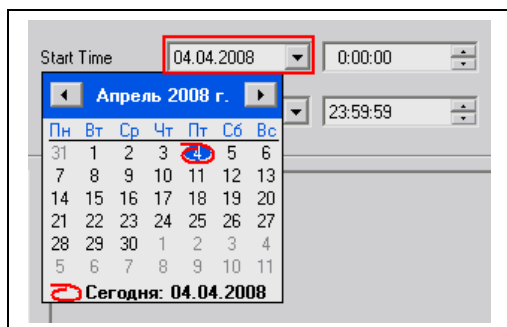


Рис. Выбор даты начала записи

В поле **Start Time** (начало записи) укажите время начала событий записи.

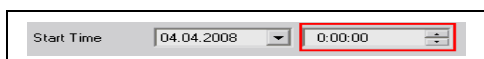


Рис. Время начала записи

В списке **End Time** (окончание записи) выберите дату завершения событий записи.

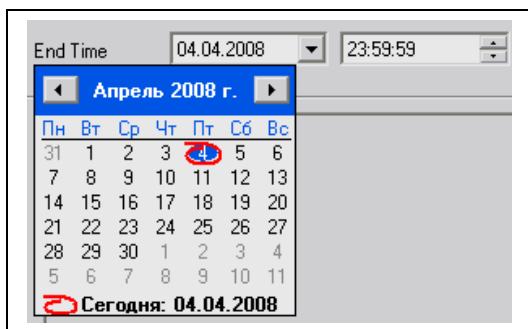


Рис. Выбор даты окончания записи

В поле **End Time** (окончание записи) укажите время завершения событий записи



Рис. Время завершения записи

2. Щелкните левой клавишей мыши по кнопке **Search**

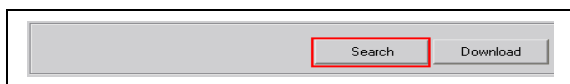


Рис. Кнопка Search

Если фрагменты будут найдены, вы увидите сообщение о завершении поиска и в списке фрагментов появится информация о файлах.

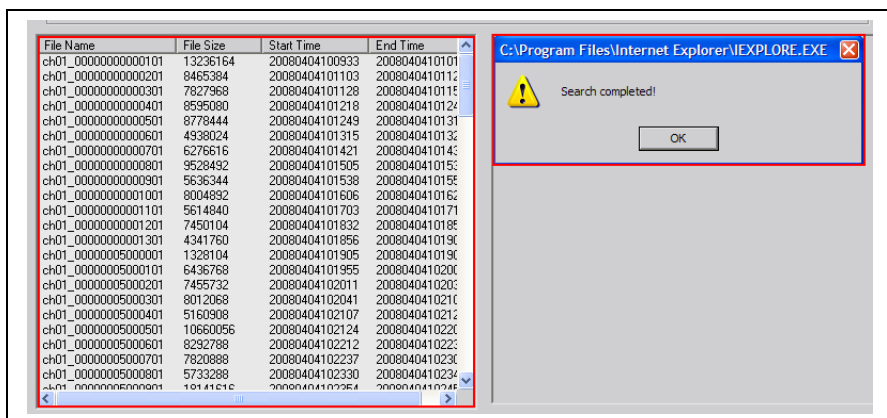


Рис. Завершение поиска

Если фрагменты будут найдены, вы увидите сообщение о завершении поиска и в списке фрагментов появится информация о файлах. Щелкните по кнопке ОК.

File Name	File Size	Start Time	End Time
ch01_000000000000001	35520892	20080403145039	20080403150103
ch01_00000000000101	13236164	20080404100933	20080404101011
ch01_00000000000201	8465384	20080404101103	20080404101112
ch01_00000000000301	7827968	20080404101128	20080404101115
ch01_00000000000401	8595080	20080404101218	20080404101224

В списке фрагментов в колонке **File name** (название файла) отображаются названия записанных на жесткий диск файлов. Колонка **Start Time** содержит дату создания файла и время начала записи. Например, запись

ch01_00000000000201 20080403085422

означает:

название файла: ch01_00000000000001
 дата и время: 20080403085422 (2008 год 04 месяц 03 число 08 часов 54 мин. 22 сек.)

Колонка **End Time** содержит дату закрытия файла и время окончания записи. Например, запись

End Time
20080403150103

означает:

дата и время: 20080403150103 (2008 год 04 месяц 03 число 15 часов 01 мин.03 сек.)

File Name	File Size	Start Time	End Time
ch01_000000000000001	35520892	20080403145039	20080403150103
ch01_00000000000101	13236164	20080404100933	20080404101011
ch01_00000000000201	8465384	20080404101103	20080404101112
ch01_00000000000301	7827968	20080404101128	20080404101115
ch01_00000000000401	8595080	20080404101218	20080404101224

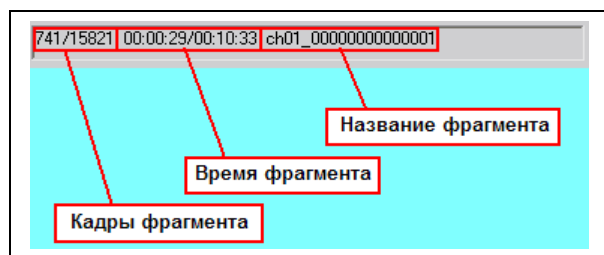
3. В списке фрагментов двойным щелчком мыши выберите интересующий фрагмент для просмотра. Начнется просмотр фрагмента

Просмотр записей. Управление просмотром



Рис. Панель управления просмотром

Во время просмотра фрагмента элементы управления просмотром разблокированы. Назначение элементов управления просмотром:



Строка статуса просмотра. Содержит информацию о количестве кадров фрагмента, длительность фрагмента, название фрагмента.

- **Пауза.** После нажатия этой кнопки фрагмент замирает. Для возобновления просмотра щелкните левой кнопкой мыши по кнопке
- **Остановить Просмотр**
- **Замедлить воспроизведение**
- **Ускорить воспроизведение**
- **Просмотр вперед по кадрам.** После нажатия этой кнопки фрагмент замирает. Для просмотра по кадрам щелкайте левой кнопкой мышки по кнопке . Для возобновления просмотра щелкните левой кнопкой мыши по кнопке
- **Сохранить кадр.** После щелчка левой кнопкой мыши на иконке сохранения кадра появится сообщение о подтверждении

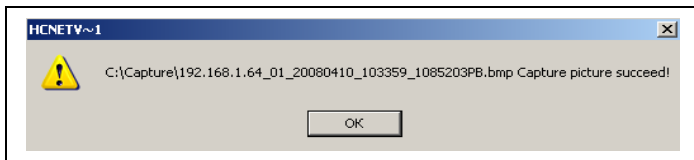


Рис. Подтверждение

Щелкните по кнопке ОК (подтвердить). Файл с изображением будет сохранен в папке указанной в сообщении (C:\CAPTURE).



Сохранение фрагмента.

Выберите фрагмент из списка, щелкнув по нему левой кнопкой мыши.

File Name	File Size	Start Time	End Time
ch01_00000000000001	35520892	20080403145039	20080403150100
ch01_00000000000101	13236164	20080404100933	20080404101010
ch01_00000000000201	8465384	20080404101103	20080404101112
ch01_00000000000301	7827968	20080404101128	20080404101115
ch01_00000000000401	8595080	20080404101218	20080404101224
ch01_00000000000501	8778444	20080404101249	20080404101310
ch01_00000000000601	4938024	20080404101315	20080404101332

Рис выбор фрагмента

Щелкните по кнопке



Кнопка примет вид:



, а внизу появится индикатор процесса, это означает, что сохранение фрагмента началось.

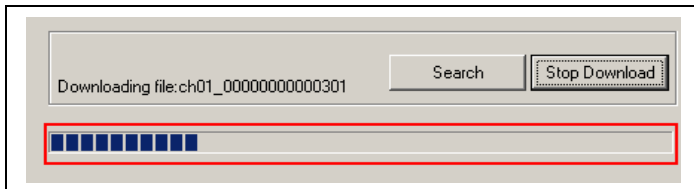


Рис. Индикатор процесса

Фрагмент всегда сохраняется в папке C:\download. После окончания операции сохранения



фрагмента будет выведено сообщение

о завершении. Щелкните по кнопке

playbytime

Последовательное воспроизведение. Проигрывание всех найденных фрагментов видео, начиная от самых ранних файлов (по времени).

downloadbytime

Закачка на компьютер всех фрагментов видео. Записывает последовательно все найденные фрагменты видео в один большой файл и сохраняет его в папке

C:\DOWNLOAD. После начала сохранения кнопка принимает вид



Сохранение файла можно в любой момент прекратить, щелкнув по кнопке



Конфигурирование устройства.

Поскольку программа настройки сетевого устройства используется IP-серверами Lanser, информационные поля настроек могут содержать не относящиеся к описываемому устройству надписи.

Щелкните левой кнопкой мыши по иконке Config

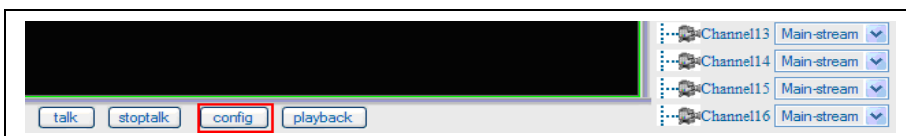


Рис. Config

Появится окно настроек устройства.

Вкладка Server Para. (Установки сервера)

В сетевом соединении устройство выступает в качестве сервера, а программа настроек в качестве клиента. Вкладка установок сервера используется для настройки соединения по сети между устройством и программой клиентом. На этой вкладке пользователь может изменить сетевой адрес (IP-адрес) сервера и маску подсети, а также настроить соединение через протокол PPPoE.

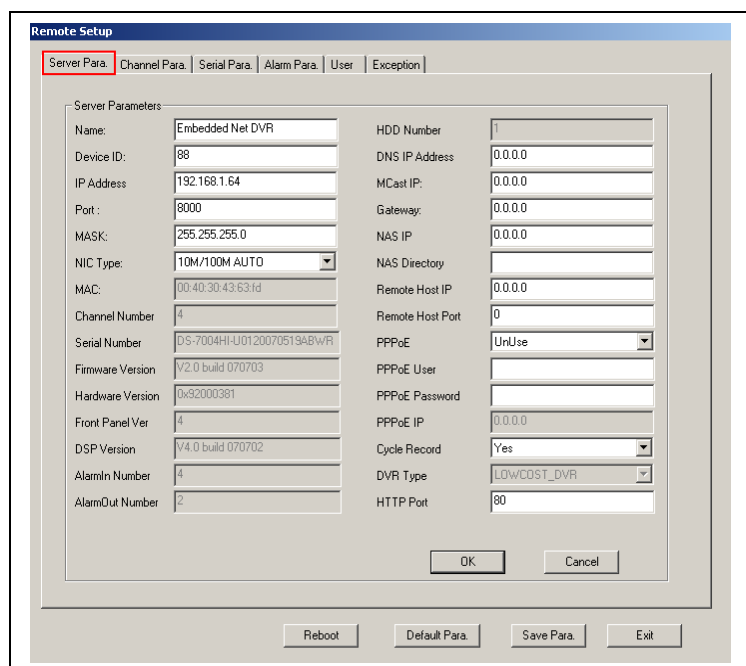
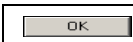

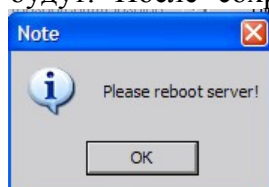




Рис. Вкладка настроек сервера

Описание назначения функциональных кнопок:

Сохранение параметров:

Для сохранения изменений, сделанных после конфигурирования каждого канала (камеры), обязательно сначала щелкните по кнопке , а затем по кнопке , иначе никакие настройки сохранены не будут. После сохранения изменений программа может предложить



перезапустить устройство . В этом случае для вступления в силу изменений необходимо щелкнуть по кнопке .

Выход без сохранения изменений настроек

Для выхода без сохранения изменений щелкните по кнопке .

Перезагрузка устройства

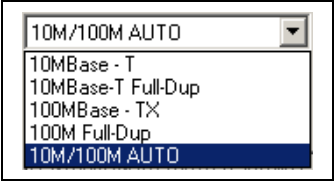
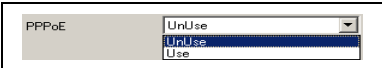
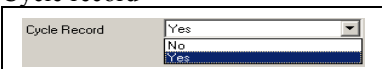
Для перезагрузки устройства щелкните по кнопке . Перезагрузка может продлиться 1-2 минуты.

Сброс настроек

Для сброса некоторых параметров щелкните по кнопке .

Описание раздела Server Configuration Information (Информация о сервере)

- Name – Отображает внутреннее название устройства
- Device ID – Показывает идентификатор устройства

IP address	– Сетевой адрес устройства. Если есть необходимость изменить сетевой адрес устройства, то в это поле вводится новый IP-адрес.
Port	– Порт сервера. В это поле вводится номер порта, который будет использоваться для процедуры авторизации.
Mask	– Маска подсети.
NIC Type	– Тип сетевой карты. Список позволяет выбрать режим работы передачи данных сетевой карты устройства. Возможные значения списка: <ul style="list-style-type: none"> • 10MBase-T (10Мбит. Полудуплекс) • 10MBase-T (10Мбит. Дуплекс) • 100MBase-TX (100Мбит. Полудуплекс) • 100M Full-Dup (100Мбит. Дуплекс) • 10/100M Auto (Автоматически определить режим). Рекомендуется выбрать автоматический режим.
	
MAC	– Показывает MAC-адрес сетевой карты.
Channel number	– Показывает число подключенных камер
Serial number	– Показывает серийный номер устройства.
Firmware version	– Версия BIOS
Hardware version	– Версия устройства
Front Panel Ver	– Версия дизайна устройства
Version	– Версия прошивки процессора DSP
AlarmIn number	– Показывает число тревожных входов на сервере
AlarmOut number	– Показывает число тревожных выходов
HDD number	– Показывает количество подключенных жестких дисков
DNS IP Address	– Сетевой адрес шлюза с DNS. При использовании шлюза с DNS в это поле вводится заданный сетевой адрес этого шлюза.
MCast IP	– Адрес для широковещательной рассылки по сети.
Gateway	– IP-адрес сетевого шлюза. Сетевой адрес шлюза. При использовании шлюза в это поле вводится заданный сетевой адрес этого шлюза.
NAS host IP	– Сетевой адрес файлового сервера
NAS directory	– Директория на файловом сервере
Remote host IP	– Сетевой адрес удаленного хоста. При использовании шлюза в это поле вводится сетевой адрес (IP-адрес) удаленного клиента.
Remote host port	– Сетевой порт удаленного хоста. При использовании шлюза в это поле вводится сетевой порт удаленного клиента.
PPPoE	– Включить/выключить протокол соединения PPPoE. Возможные значения списка: Use (включить), UnUse (выключить).
	
PPPoE User	– Имя пользователя для входа по PPPoE. В это поле вводится имя пользователя для процедуры авторизации через протокол PPPoE.
PPPoE Password	– Пароль пользователя для входа на сервер по PPPoE. В это поле вводится пароль пользователя для процедуры авторизации через протокол PPPoE.
PPPoE IP	– IP-адрес сервера для соединения по протоколу PPPoE. При использовании соединения через протокол PPPoE в это поле вводится сетевой адрес (IP-адрес) сервера.
Server type	– Показывает тип встроенного декодера
Cycle record	– Циклическая запись.(при заполнении места на диске более ранние записи замещаются на более новые). Значения полей списка: Yes (включить) и No (выключить).
	
DVR Type	– LOWCOST-DVR (БЮДЖЕТНОЕ РЕШЕНИЕ)

HTTP port

– Номер порта для обмена по протоколу HTTP. В это поле вводится номер порта сервера (IP-камеры), по которому будет установлена связь между сервером и клиентом.

Вкладка Channel Para. (Настройки каналов)

На этой вкладке пользователь может установить и настроить:

- [Название камеры](#)
- [Запись по расписанию](#)
- [Время предварительной записи и время дозаписи](#)
- [Детектор движения](#)
- [Реакцию на блокировку изображения](#)
- [Реакцию на пропадание видеосигнала](#)
- [Отобразить на экране название камеры](#)
- [Отобразить на экране текущей даты, текущего времени](#)
- [Качество изображения и сжатия](#)
- [Произвольный текст в окне камеры](#)

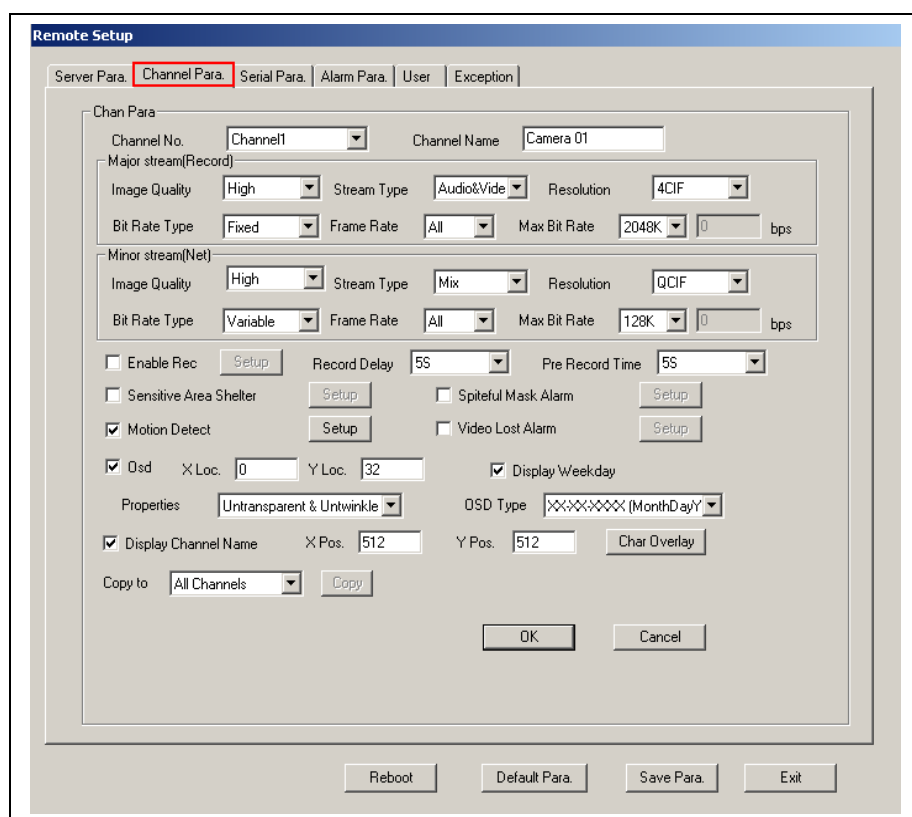
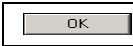



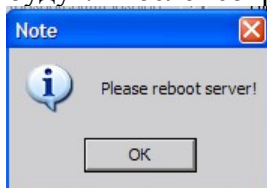
Рис. Вкладка настройки каналов

Описание назначения функциональных кнопок:

Сохранение параметров:

Для сохранения изменений, сделанных после конфигурирования каждого канала (камеры), обязательно сначала щелкните по кнопке , а затем по кнопке , иначе никакие настройки сохранены не будут. После сохранения изменений программа может предложить

перезапустить устройство



необходимо щелкнуть по кнопке .

Выход без сохранения изменений настроек

В этом случае для вступления в силу изменений

Для выхода без сохранения изменений щелкните по кнопке




Перезагрузка устройства

Для перезагрузки устройства щелкните по кнопке . Перезагрузка может продлиться 1-2 минуты.

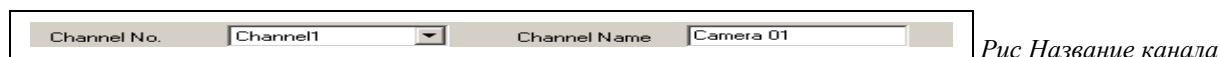
Сброс настроек

Для сброса некоторых параметров щелкните по кнопке



Выбор канала и название камеры

При отображении на экране видео с камеры можно также отобразить название камеры. Название камеры произвольное и может характеризовать назначение камеры, например, «Проходная». Включение отображения названия камеры осуществляется установкой галки Channel name.



Channel No. (Выбор канала). В выпадающем списке можно выбрать канал (камеру), для которой будут производиться настройки.

Channel name (Название камеры). Название камеры. Можно ввести произвольное название камеры для отображения в окне камеры. *При копировании настроек на все каналы название камеры НЕ будет скопировано.*

Установка расписания



Установка расписания позволяет включать на камере запись на сменный носитель (жесткий диск) в заданное пользователем время.

Для установки расписания выполните.

1. Установите галку *Enable Rec* (Расписание).

Галка включает постоянную запись по расписанию.



2. Задайте значение списка *Pre Record Time* (Предварительная запись).

Значение списка предварительной записи определяет время буферизации видео до включения записи. Т.е. перед записью, начатой по графику, войдет фрагмент видео соответствующий времени, определяемому в списке.



Значения списка:

5s...10min (время от 5 секунд до 30 секунд)

No Pre Record (выключить предварительную запись)

3. Задайте значение списка *Record Delay*. (Дозапись).

Значение списка дозаписи содержит настройки времени буферизации видео после отключения записи. Т.е. после записи начатой по графику войдет фрагмент видео соответствующий времени, определяемому в списке.



Рис. Список значений дозаписи

Значения списка: **5s... 10min** (от 5 сек. До 10мин)

4. Установите график включения записи, щелкнув по кнопке *Setup (Настроить)*.

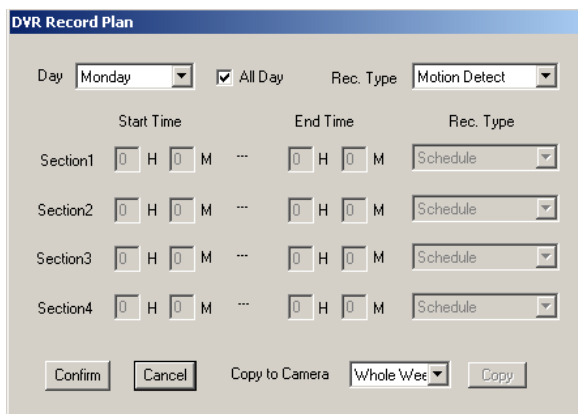


Рис. Установка графика расписания

В списке **Day** (день недели) выберите день недели, на который собираетесь установить включение записи. Значения списка дня недели:

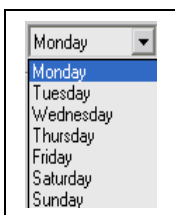


Рис. Список дней недели

Monday (понедельник), Tuesday (вторник), Wednesday (среда), Thursday (четверг), Friday (пятница), Saturday (суббота), Sunday (воскресенье).

Установите галку **All Day** (на весь день) All Day, если вам необходимо установить один тип записи на все интервалы времени, или не устанавливайте галку All Day, если вам необходимо настроить интервалы вручную.

Если вы установили галку **All Day**, то запись будет происходить в любое время в зависимости от события, которое определяется в списке **Rec. Type** (событие записи)

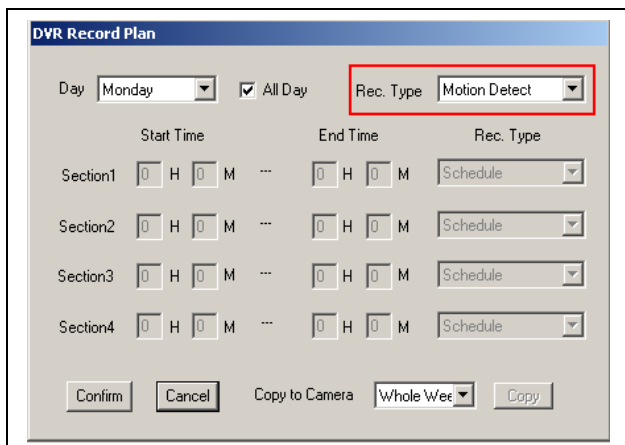


Рис. Галка **All Day** установлена

Выберите значение списка события включения записи:

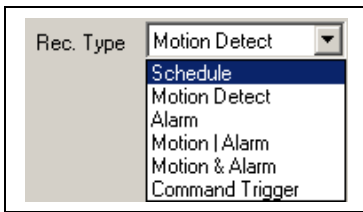


Рис. Список события включения записи

- **Schedule** (по расписанию). Разрешает запись на жесткий диск согласно уже заданному расписанию.
- **Motion detect** (по срабатыванию детектора движения). Разрешает запись на жесткий диск по срабатыванию детектора движения. Для нормального функционирования необходимо настроить [детектор движения](#).
- **Alarm** (по срабатыванию тревожного входа). Разрешает запись на жесткий диск при появлении сигнала тревоги на входе устройства. Для нормального функционирования необходимо настроить [тревожный вход](#).
- **Motion | Alarm** (либо по детектору движения либо по срабатыванию тревожного входа). Разрешает запись на жесткий диск при появлении сигнала тревоги на входе устройства или по срабатыванию детектора движения. Для нормального функционирования необходимо настроить [тревожный вход](#) и [детектор движения](#).
- **Motion & Alarm** (одновременно: по детектору движения и по срабатыванию тревожного входа). Разрешает запись на жесткий диск при одновременно появлении сигнала тревоги на входе устройства и по срабатыванию детектора движения. Для нормального функционирования необходимо настроить [тревожный вход](#) и [детектор движения](#).
- **Command trigger** (по команде)

Если вы не установили галку **All Day**, то запись будет происходить во время и по событиям заданным для каждого интервала времени:

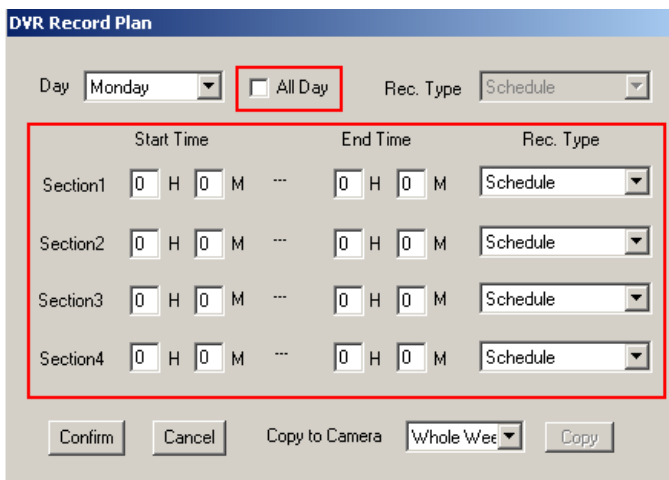


Рис. Галка **All Day** не установлена

Установите интервалы и на каждый из них событие включения записи.

Всего возможно установить до 4-х интервалов времени на сутки: **Section1**, **Section2**, **Section3**, **Section4**. Задайте интервал времени от начала записи (**Start Time**) и до окончания записи (**End Time**). Например:

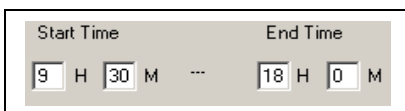


Рис. Время с 9-30 до 18-00

Выберите значение из списка **Rec. Type** события включения записи для каждого интервала:

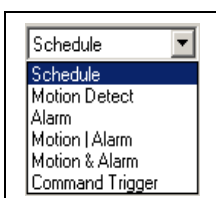


Рис. Список события включения записи **Rec. Type**

- **Schedule** (по расписанию). Разрешает запись на жесткий диск согласно уже заданному расписанию.
- **Motion detect** (по срабатыванию детектора движения). Разрешает запись на жесткий диск по срабатыванию детектора движения. Для нормального функционирования необходимо настроить [детектор движения](#).
- **Alarm** (по срабатыванию тревожного входа). Разрешает запись на жесткий диск при появлении сигнала тревоги на входе устройства. Для нормального функционирования необходимо настроить [тревожный вход](#).
- **Motion | Alarm** (либо по детектору движения либо по срабатыванию тревожного входа). Разрешает запись на жесткий диск при появлении сигнала тревоги на входе устройства или по срабатыванию детектора движения. Для нормального функционирования необходимо настроить [тревожный вход](#) и [детектор движения](#).
- **Motion & Alarm** (одновременно: по детектору движения и по срабатыванию тревожного входа). Разрешает запись на жесткий диск при одновременно появлении сигнала тревоги на входе устройства и по срабатыванию детектора движения. Для нормального функционирования необходимо настроить [тревожный вход](#) и [детектор движения](#).
- **Command trigger** (по команде)



Рис. Копирование расписания

Расписание за день недели можно перенести на все дни или другие дни. Для копирования расписания на все дни недели выберите из списка **Copy to Camera** (Копировать в) значение **Whole week** (Вся неделя) и щелкните по кнопке **Confirm**, а затем по кнопке **copy** (скопировать). Для копирования расписания в другой день недели выберите нужное значение из списка:

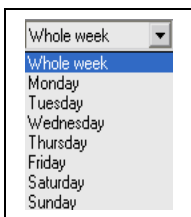


Рис. Список Copy to

Monday (понедельник), Tuesday (вторник), Wednesday (среда), Thursday (четверг), Friday (пятница), Saturday (суббота), Sunday (воскресенье).

5. Сохраните настройки расписания

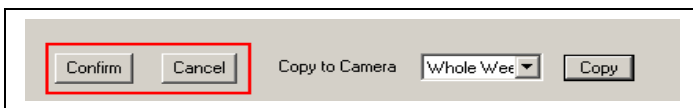


Рис. Установка графика расписания

После настройки расписания сохраните расписание, нажав кнопку **Confirm** (Принять). При нажатии кнопки **Cancel** произойдет выход.

Детектор движения

Детектор движения используется для обнаружения в охраняемой зоне какого-либо движения. На случай возникновения в охраняемой зоне движения можно настроить действия для оповещения оператора.

Для установки детектора движения необходимо выполнить следующие действия:

1. Включите детектор движения



Рис. Включение детектора

Установите галку **Motion Detect**.

2. Настройте работу детектора движения



Рис. Настройка детектора движения

Для настройки работы детектора движения щелкните по кнопке **Setup** (настроить). Вы увидите в окне изображение с камеры установленного для настройки канала.

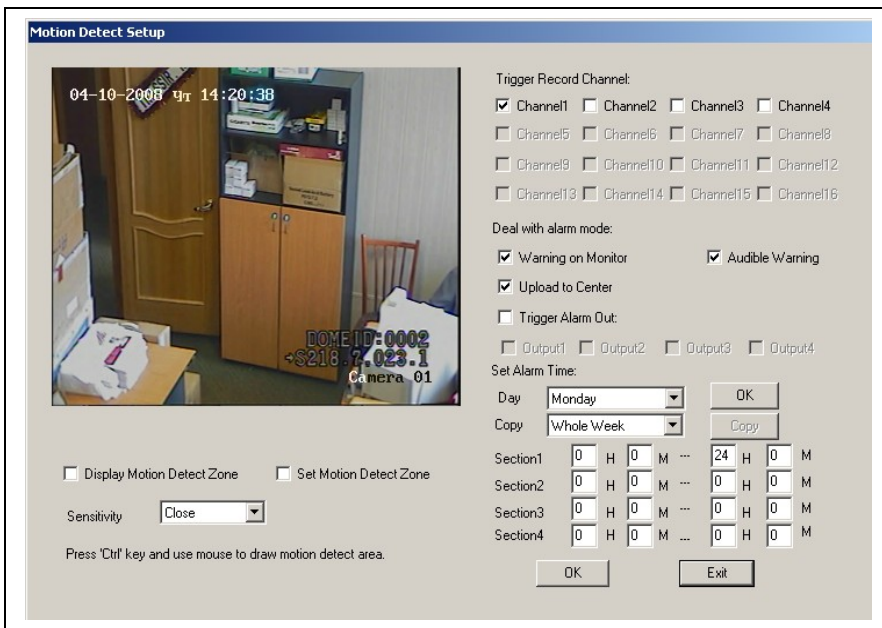


Рис. Настройка детектора

Рисование зоны детекции

Установите галочку **Set Motion Detect Zone** (установить область обнаружения). Нажимая и удерживая клавишу **Ctrl** на клавиатуре с помощью левой кнопки мыши, нарисуйте прямоугольную область зоны детекции. При необходимости можно нарисовать до двух зон детекции.

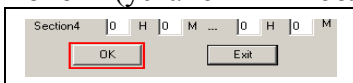
Внимание: во время установки зоны детекции включение галки **Display Motion Detect Zone** (показать области обнаружения) может привести к стиранию зон.

Отображение на экране зоны детекции

Включение галки **Display Motion Detect Zone** (показать области обнаружения) отображает на экране зоны детекции.

Удаление зоны детекции

Для удаления зон детекции установите галочку **Display Motion Detect Zone** (показать области обнаружения) и убедитесь в наличии зон детекции, затем установите галочку **Set Motion Detect Zone** (установить область обнаружения), щелкните по кнопке **OK** (подтвердить)



После закрытия окна создания зоны детекции не забудьте на вкладке

Channel Para. сохранить изменения (кнопка ).

Настройка чувствительности детектора

Для настройки срабатывания детектора движения, используйте список значений уровня чувствительности **Sensitivity** (чувствительность). Настройка уровня чувствительности позволяет уменьшить число ложных срабатываний детектора движения. Чем выше значение числа уровня чувствительности, тем больше реакция на движение в кадре и наоборот - чем ниже значение числа уровня чувствительности, тем меньше реакция на движение в кадре.

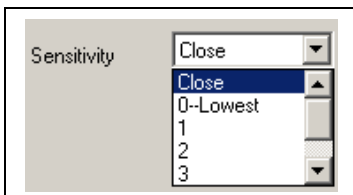


Рис. Список чувствительность

Значения списка:

- **Close** (отключить)
- **0—Lowest** (самая низкая чувствительность)
- **1...4**
- **5—Highest** (самая высокая чувствительность)

Настройка расписания (Set Alarm Time)

Для выполнения действия на срабатывание детектора движения **ОБЯЗАТЕЛЬНО** следует указать время и день недели. При настройке расписания можно задать до четырех интервалов времени работы детектора движения на день недели, а также можно скопировать выбранный день недели на все дни недели.

Рис. Настройка расписания

В списке **Day** (день недели) выберите день недели, на который собираетесь установить включение записи. Значения списка дня недели:

Рис. Список дней недели

Monday (понедельник), Tuesday (вторник), Wednesday (среда), Thursday (четверг), Friday (пятница), Saturday (суббота), Sunday (воскресенье).

Установите интервалы времени включения детектора движения. Всего возможно установить до 4-х интервалов времени на сутки: **Section1**, **Section2**, **Section3**, **Section4**. Задайте интервал времени. Например:

Рис. Время с 9-30 до 18-00

Копирование расписания

Рис. Копирование расписания

Расписание на день недели можно перенести на всю неделю или другие дни недели. Для копирования расписания на всю неделю выберите нужное значение из списка **Day** (день недели) и щелкните по кнопке **OK**. Выберите из списка **Copy** (Копировать в) значение **Whole week** (Вся неделя) и щелкните по разблокированной кнопке **copy** (скопировать). Для копирования расписания в другой день недели выберите нужное значение дня недели из списка **copy**:

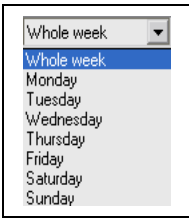


Рис. Список Copy to

Значения списка **copy**:

Whole week (Вся неделя), Monday (понедельник), Tuesday (вторник), Wednesday (среда), Thursday (четверг), Friday (пятница), Saturday (суббота), Sunday (воскресенье).

Определение реакции на срабатывание детектора движения

В качестве реакции на срабатывание детектора движения можно определить: включение записи видео с камеры на сменный носитель (жесткий диск), подачу звукового сигнала внутри устройства, включение тревожного выхода.

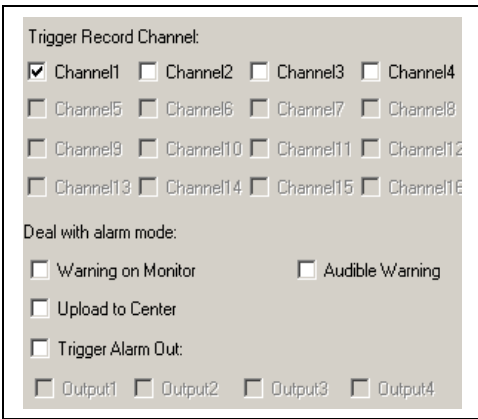


Рис. Настройка детектора движения

Trigger Record Channel (Включите запись с камеры)

Установите галочку рядом с названием канала (камеры), видео с которой необходимо записывать.

Deal with alarm mode (Установите режим тревоги)

Назначение полей:

Warning on monitor (предупреждение на экран). Установка галки приведет к выводу сообщения о возникновении движения на экран сервера. **Веб-Клиентом не поддерживается.**

Audible Warning (звуковой сигнал). Установка галки приведет к подаче звукового сигнала внутри устройства при возникновении движения.

Upload to Center (уведомление). Установка галки приведет к передаче уведомления программе клиента при возникновении движения.

Trigger Alarm Out (подать сигнал на выход). Установка галок приведет к подаче сигнала на сухие контакты: **Output1, Output2, Output3, Output4** при возникновении движения.

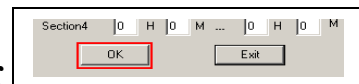



Рис. Включение тревожного выхода

Для нормальной работы тревожного выхода его необходимо включить.

Сохранение настроек

Сохраните установленные настройки, щелкнув по кнопке **OK**



Щелчок по кнопке **Exit** (Выход) приведет к закрытию окна без сохранения изменений. После закрытия окна не забудьте на вкладке **Channel Para.** сохранить изменения (кнопка ).

Потеря видеосигнала (Video lost Alarm)

Бывают ситуации, когда во время работы пропадает сигнал с видеокamеры, например, обрыв кабеля передачи видеосигнала. Такие ситуации можно специально обрабатывать, информируя оператора, о потере видеосигнала. Для настройки и обработки потери видеосигнала выполните следующие действия:

1. Включите обработку потери видеосигнала



Рис. Включение обработки потери сигнала

Установите галочку **Video lost Alarm**.

2. Настройте обработку потери сигнала

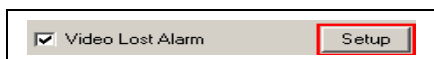


Рис. Настройка обработки потери сигнала

Щелкните по кнопке **Setup** (расписание). Появится окно настройки обработки потери видеосигнала. Для выполнения действия на срабатывание потери видеосигнала **ОБЯЗАТЕЛЬНО** следует указать время и день недели.

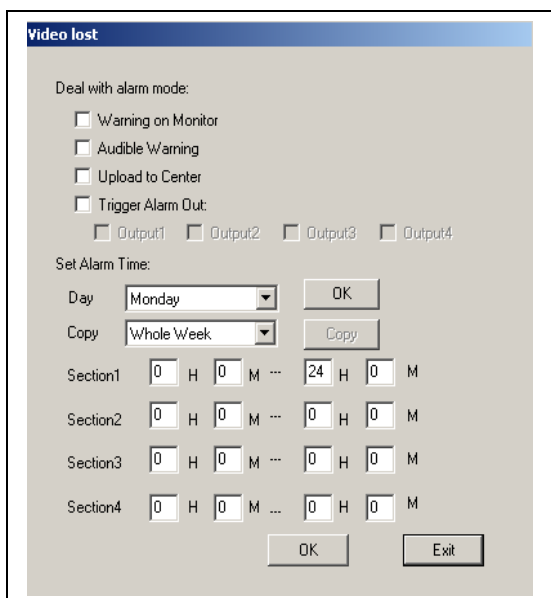


Рис. Окно установки расписания

Deal with alarm mode (Установите режим тревоги)

Warning on monitor (предупреждение на экран). Установка галки приведет к выводу сообщения о возникновении движения на экран сервера. **Веб-Клиентом не поддерживается.**

Audible Warning (звуковой сигнал). Установка галки приведет к подаче звукового сигнала внутри устройства при возникновении движения.

Upload to Center (уведомление). Установка галки приведет к передаче уведомления программе клиента при возникновении движения.

Trigger Alarm Out (подать сигнал на выход). Установка галок приведет к подаче сигнала на сухие контакты: **Output1, Output2, Output3, Output4** при возникновении движения.

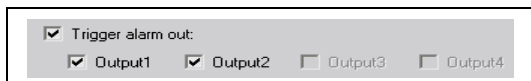


Рис. Включение тревожного выхода

Для нормальной работы тревожного выхода его необходимо включить.

Set Alarm Time (Установите время работы)

Для выполнения действия на срабатывание детектора движения **ОБЯЗАТЕЛЬНО** следует указать время и день недели. При настройке расписания можно задать до четырех временных интервалов работы детектора движения на день недели, а также можно скопировать выбранный день недели на все дни недели.

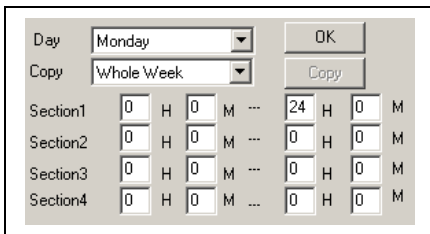


Рис. Настройка расписания

В списке **Day** (день недели) выберите день недели, на который собираетесь установить включение тревоги. Значения списка дня недели:

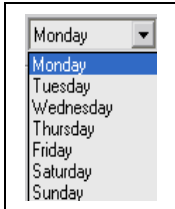


Рис. Список дней недели

Monday (понедельник), Tuesday (вторник), Wednesday (среда), Thursday (четверг), Friday (пятница), Saturday (суббота), Sunday (воскресенье).

Установите интервалы времени включения детектора движения. Всего возможно установить до 4-х интервалов времени на сутки: **Section1**, **Section2**, **Section3**, **Section4**. Задайте интервал времени. Например:

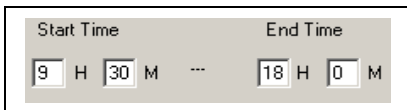


Рис. Время с 9-30 до 18-00

Копирование расписания

Расписание на день недели можно перенести на всю неделю или другие дни недели.

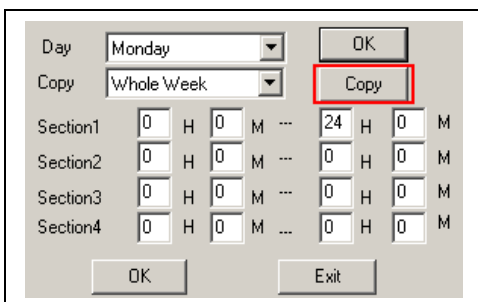


Рис. Копирование расписания

Для копирования расписания на всю неделю выберите нужное значение из списка **Day** (день недели) и щелкните по кнопке **OK**. Выберите из списка **Copy** (Копировать в) значение **Whole week** (Вся неделя) и щелкните по разблокированной кнопке **copy** (скопировать). Для копирования расписания в другой день недели выберите нужное значение дня недели из списка **copy**:

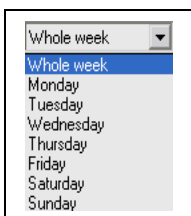


Рис. Список Copy to

Значения списка **copy**:

Whole week (Вся неделя), Monday (понедельник), Tuesday (вторник), Wednesday (среда), Thursday (четверг), Friday (пятница), Saturday (суббота), Sunday (воскресенье).

Блокировка камеры (Spiteful Mask Alarm.)

Блокировка камеры – когда изображение замирает (нет движения). Данную настройку можно использовать для оповещения оператора в случае зависания изображения с камеры. *Созданные зоны не будут скопированы на другие камеры.*

Для настройки реакции на блокировку камеры выполните следующие действия:

1. Включите настройки блокировки камеры



Рис. Включение настройки блокировки камеры

Установите галочку Spiteful Mask Alarm.

2. Настройте блокированную область



Рис. Настройка блокировки камеры

Для настройки зоны щелкните по кнопке **Setup** (настройки). Вы увидите в окне изображение с камеры установленного для настройки канала (камеры).

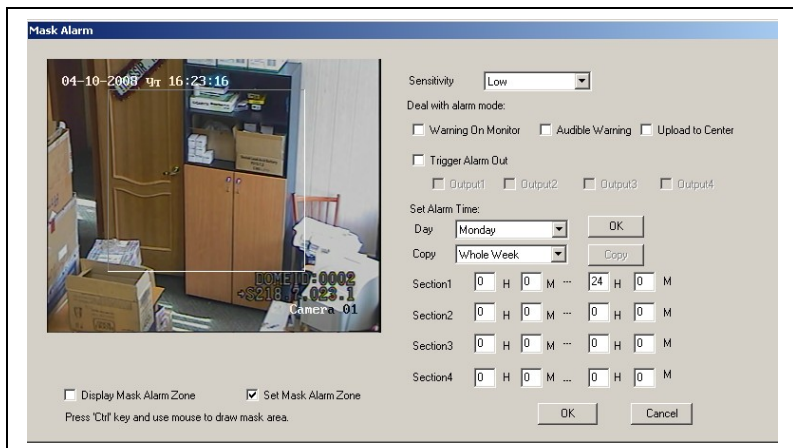


Рис. Настройка области блокировки

Рисование зоны блокировки

Установите галочку **Set Mask Alarm Zone** (установить область блокировки). Нажимая и удерживая клавишу Ctrl на клавиатуре с помощью левой кнопки мыши, нарисуйте прямоугольную область зоны блокировки. При необходимости можно нарисовать до двух зон.

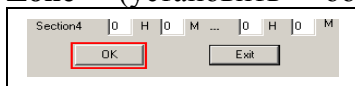
Внимание: во время установки зоны блокировки включение галки **Display Mask Alarm Zone** (показать область блокировки) может привести к стиранию зон.

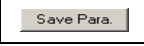
Отображение на экране зоны детекции

Включение галки **Display Mask Alarm Zone** (показать область блокировки) отображает на экране зону блокировки.

Удаление зоны блокировки

Для удаления зоны блокировки установите галочку **Display Mask Alarm Zone** (показать область блокировки) и убедитесь в наличии зоны блокировки, затем установите галочку **Set Mask Alarm Zone** (установить область блокировки), щелкните по кнопке **OK** (подтвердить)



После закрытия окна не забудьте на вкладке **Channel Para.** сохранить изменения (кнопка ).

Настройка чувствительности

Для настройки срабатывания детектора блокированной зоны, используйте список значений уровня чувствительности **Sensitivity** (чувствительность). Настройка уровня чувствительности позволяет уменьшить число ложных срабатываний детектора блокированной зоны. Чем выше уровень чувствительности, тем больше реакция на замирание в кадре и наоборот - чем ниже уровень чувствительности, тем меньше реакция на замирание в кадре.



Рис. Список значений **Sensitivity** (чувствительности)

Значения списка **Sensitivity** (чувствительность):

- Low (Низкий уровень)
- Middle (Средний уровень)
- High (Высокий уровень)

Настройка расписания (Set Alarm Time)

Для выполнения действия на срабатывание детектора блокированной области **ОБЯЗАТЕЛЬНО** следует указать время и день недели. При настройке расписания можно задать до четырех временных интервалов времени работы детектора движения на день недели, а также можно скопировать выбранный день недели на все дни недели.

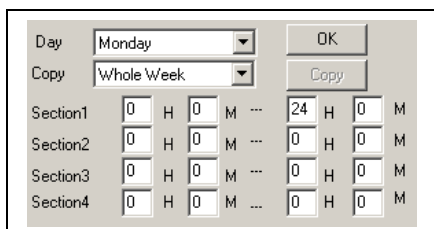


Рис. Настройка расписания

В списке **Day** (день недели) выберите день недели, на который собираетесь установить включение сигнала на блокировку камеры. Значения списка дня недели:

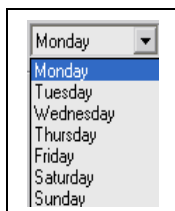


Рис. Список дней недели

Monday (понедельник), Tuesday (вторник), Wednesday (среда), Thursday (четверг), Friday (пятница), Saturday (суббота), Sunday (воскресенье).

Установите интервалы времени включения детектора блокированной области. Всего возможно установить до 4-х интервалов времени на сутки: **Section1**, **Section2**, **Section3**, **Section4**. Задайте интервал времени. Например:

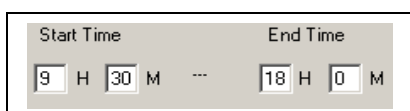


Рис. Время с 9-30 до 18-00

Копирование расписания

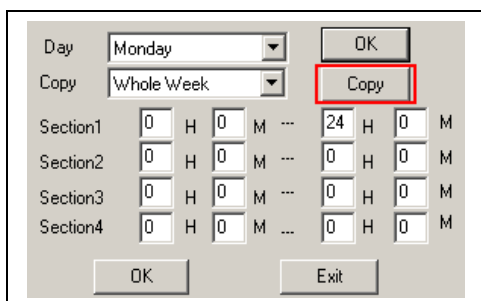


Рис. Копирование расписания

Расписание на день недели можно перенести на всю неделю или другие дни недели. Для копирования расписания на всю неделю выберите нужное значение из списка Day (день недели) и щелкните по кнопке **OK**. Выберите из списка **Copy** (Копировать в) значение **Whole week** (Вся неделя) и щелкните по разблокированной кнопке **copy** (скопировать). Для копирования расписания в другой день недели выберите нужное значение дня недели из списка **copy**:

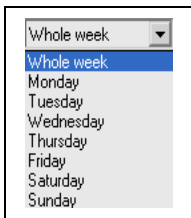


Рис. Список Copy to

Значения списка **copy**:

Whole week (Вся неделя), Monday (понедельник), Tuesday (вторник), Wednesday (среда), Thursday (четверг), Friday (пятница), Saturday (суббота), Sunday (воскресенье).

Определение реакции на срабатывание детектора блокированной области

В качестве реакции на срабатывание детектора блокированной области можно определить: подачу звукового сигнала внутри устройства и включение тревожного выхода.



Рис. Настройка реакции

Deal with alarm mode (Установите режим тревоги)

Назначение полей:

Warning on monitor (предупреждение на экран). Установка галки приведет к выводу сообщения о возникновении движения на экран сервера. **Веб-Клиентом не поддерживается.**

Audible Warning (звуковой сигнал). Установка галки приведет к подаче звукового сигнала внутри устройства при возникновении движения.

Upload to Center (уведомление). Установка галки приведет к передаче уведомления программе клиента при возникновении движения.

Trigger Alarm Out (подать сигнал на выход). Установка галок приведет к подаче сигнала на сухие контакты: **Output1, Output2, Output3, Output4** при возникновении движения.

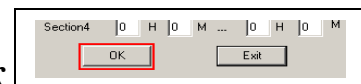



Рис. Включение тревожного выхода

Для нормальной работы тревожного выхода его необходимо включить.

Сохранение настроек

Сохраните установленные настройки, щелкнув по кнопке **OK**



Щелчок по кнопке **Exit** (Выход) приведет к закрытию окна без сохранения изменений. После закрытия окна не забудьте на вкладке **Channel Para.** сохранить изменения (кнопка ).

Невидимая область (Sensitive Area Shelter)

В ситуации, когда нежелательно показывать оператору видеонаблюдения какие-либо области на экране монитора и отображать их в видеозаписи, эти области можно закрасить в черный цвет. Для закрашивания областей выполните следующие действия:

1. Включите настройки невидимых зон

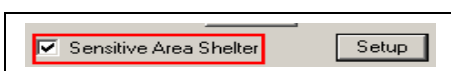


Рис. Галка Sensitive Area Shelter

Установите галочку **Sensitive Area Shelter** (невидимая область).

2. Установите невидимые зоны

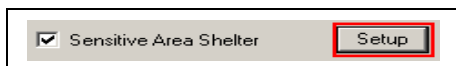


Рис. Настройка невидимых зон

Для настройки зоны щелкните по кнопке **Setup** (настройки). Вы увидите в окне изображение с камеры установленного для настройки канала.

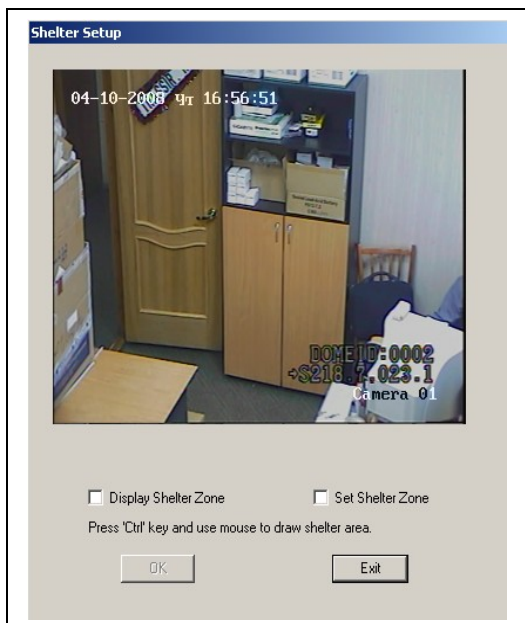


Рис. Установка невидимой области

Рисование невидимой области

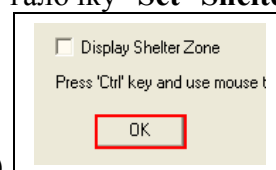
Установите галочку **Set Shelter Zone** (установить область). Нажимая и удерживая клавишу **Ctrl** на клавиатуре, с помощью левой кнопки мыши, нарисуйте прямоугольную область невидимой зоны. Всего возможно создать до четырех невидимых зон.

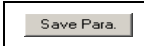
Отображение на экране невидимой зоны

Включение галки **Display Shelter Zone** (показать области) отображает на экране невидимые зоны.

Удаление невидимой зоны

Для удаления зоны блокировки установите галочку **Display Shelter Zone** (показать невидимые зоны) и убедитесь в наличии невидимых зон, затем установите галочку **Set Shelter Zone**



(установить невидимые зоны), щелкните по кнопке **OK** (подтвердить). После закрытия окна не забудьте на вкладке **Channel Para.** сохранить изменения (кнопка ).

Сохранение невидимой зоны

Сохраните установленные настройки, щелкнув по кнопке **OK**.

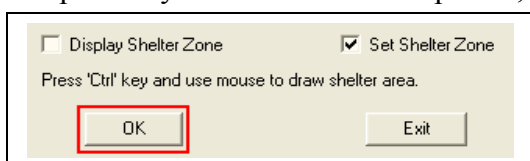



Рис. Сохранение настроек

Щелчок по кнопке **Exit** (Выход) приведет к закрытию окна без сохранения изменений. После закрытия окна не забудьте на вкладке **Channel Para.** сохранить изменения (кнопка ).

Отображение названия камеры и текста на экране.

Здесь производится включение отображения и месторасположение названия камеры на экране.

Внимание! Название камеры будет записано в архив.

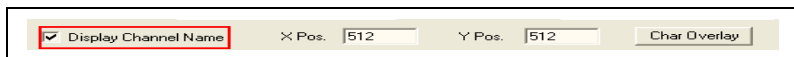


Рис. Название и расположение камеры

Для включения отображения названия камеры на экране установите галку **Display Channel name** (показать название канала).

Для указания месторасположения названия камеры на экране задайте координату по горизонтали **X pos.** и координату по вертикали **Y Pos.**

Применение и сохранение настроек.

Для применения и сохранения настроек щелкните сначала по кнопке **OK**, затем по кнопке **Save Para.**

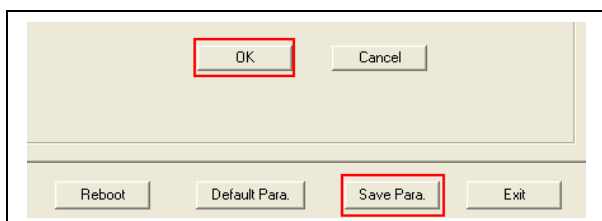


Рис. Сохранение изменений

Отображение произвольного текста (Char Overlay)

Внимание! Произвольный текст будет записан в архив.

Иногда бывает необходимо отобразить дополнительную информацию на экране в виде наложенного на видеоизображение текста. Программа настройки (клиент) позволяет отобразить до четырех надписей (областей) произвольно введенного текста в окне камеры.

Для ввода произвольного текста для отображения на экране щелкните по кнопке **Char Overlay**:

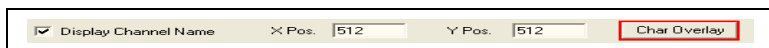


Рис. Ввод текста

Появится окно ввода произвольного текста:

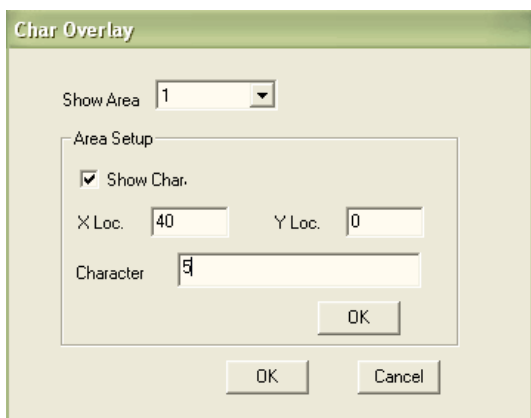


Рис. Окно ввода текста

Описание настроек окна ввода произвольного текста:

Список **Show Area** (Выбор надписи) содержит порядковые номера вводимых надписей.

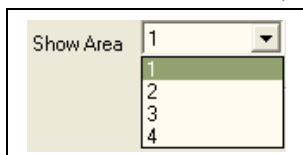

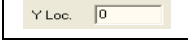


Рис. Список выбора надписи

Area Setup (Ввод надписи)

Галка **Show Char.** (Показать надпись) . Установка галки позволяет отобразить введенный произвольный текст на экране в окне выбранной камеры.

Поле ввода **X Loc.**  Координата расположения текста по горизонтали

Поле ввода **Y Loc.**  Координата расположения текста по вертикали

Поле ввода **Character** . Ввод произвольного текста для отображения.

Для применения настроек щелкните по кнопке **OK**



Рис. Применение настроек

Для отказа от изменений и выхода щелкните по кнопке **Cancel**

Отображение OSD информации.

Внимание! OSD информация будет записана в архив.

Здесь производится включение и местоположение дополнительной информации: часы, день недели.

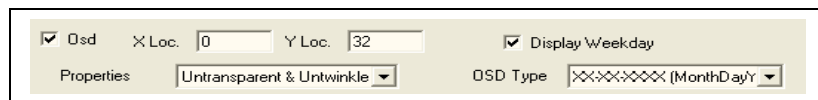


Рис. OSD информация

Описание настроек вывода OSD информации

Галка **Osd** включает показ дополнительной информации на экране.

X Loc. (координата по горизонтали) устанавливает месторасположение вывода дополнительной информации по горизонтали

Y Loc. (координата по вертикали) устанавливает месторасположение вывода дополнительной информации по вертикали

Галка **Display Weekday** (отображать день недели) включает вывод на экран текущего дня недели.

Список **Properties** (свойства) позволяет выбрать способ отображения надписи на экране:

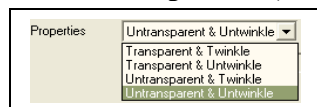


Рис. Список (Properties)

Значения списка:

- **Transparent & Twinkle** (Прозрачный и мерцающий)
- **Transparent & Untwinkle** (Прозрачный и немерцающий)
- **Untransparent & Twinkle** (Непрозрачный и мерцающий)
- **Untransparent & Untwinkle** (Непрозрачный и немерцающий)

Список **OSD Type** (тип) позволяет выбрать формат отображения текущей даты:

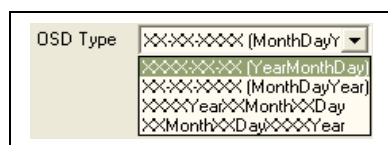


Рис. Список OSD Type

XXXX-XX-XX (YearMonthDay) Формат: Год – Месяц – День

XX-XX-XXX (MonthDayYear) Формат: Месяц – День – Год

XXXXYearXXMonthXXDay Формат: Год Месяц День

XXMonthXXDayXXXXYear Формат: Месяц День Год

Настройки потока видео

Настройка потока видео необходима, например, в случае, когда скорость передачи данных по сети ограничена пропускной способностью сети, либо нет необходимости передавать видео поток со скоростью 25к/с из-за соображений экономии дискового пространства. Или наоборот нужно настроить максимальное разрешение и полную скорость и т.д.

Здесь можно установить: тип потока, качество видео, разрешение, тип кадров, число кадров, тип передачи потока, суммарное число кадров, тип передачи данных, предельную ширину канала.

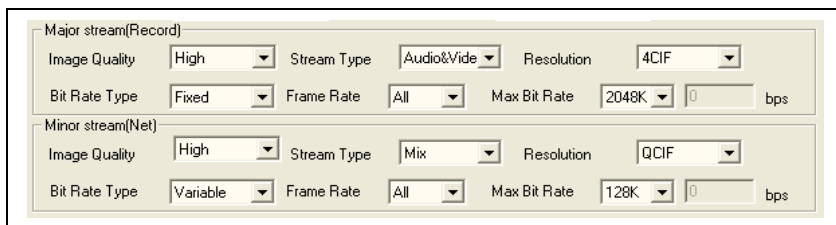


Рис. Настройки потока видео

Настройки потока видео разделены на две части: **Major stream** и **Minor stream**. Настройки качества видео Major stream используются для записи на сменный носитель (жесткий диск). Настройки качества Minor stream используются для передачи по сети программе-клиенту.

Описание настроек:

Image quality (качество видео, сжатие кадра) содержит значения:



Рис. Список Image quality

Значения списка:

- **Highest** (Наилучшее качество)
- **Higher** (Повышенное качество)
- **High** (Высокое качество)
- **Average** (Среднее качество)
- **Low** (Низкое качество)
- **Lowest** (Плохое качество)

Список **Bit Rate Type** (тип передачи данных) содержит два значения **Variable** (переменный) и **Fixed** (постоянный). Значение Fixed заставляет устройство постоянно выдерживать указанную скорость передачи данных. Значение Variable допускает снижение или повышение скорости передачи данных в зависимости от загруженности сетевого канала.

Список **Stream Type** (содержимое потока данных) позволяет выбрать одно из двух значений **Video** (видео) и **Video&&Audio** (видео и звук). Выбор значения Video позволит снизить нагрузку на сеть, но в этом случае не будет звука.

Список **Frame rate** (число кадров в секунду) позволяет выбрать значение числа кадров в видеопотоке за одну секунду. Значения списка:

1/16, 1/8, 1/4, 1/2 к/с

1, 2, 4, 6, 8, 10, 12, 15, 16, 18, 20, 22 к/с

25 к/с в режиме PAL или 30 к/с в режиме NTSC

Resolution (Разрешение, размер кадра) содержит значения:



Рис. Список Resolution

DCIF	Разрешение	528x384
CIF	Разрешение	352x288
QCIF	Разрешение	176x144
4CIF	Разрешение	704x576
2CIF	Разрешение	704x288

Значение из списка **Max Bit Rate** (ширина канала) позволяет установить объем передаваемых данных за секунду на один канал видео. Возможные значения:

32, 48, 64, 80, 96, 128, 160, 192, 224, 256, 320, 384, 448, 512, 640, 768, 869, 1024, 1280, 1536, 1792, 2048 kps

Значение списка **By user** позволяет задать вручную ширину канала.

Копирование настроек (Copy to)

Список **Copy to** позволяет скопировать настройки текущего канала на другие или на все сразу каналы. Невозможно скопировать установленные для канала зоны (детекции движения, блокировки, невидимые зоны) и имя канала на другие каналы.

Для копирования настроек канала произведите необходимые настройки и щелкните по кнопке ОК.

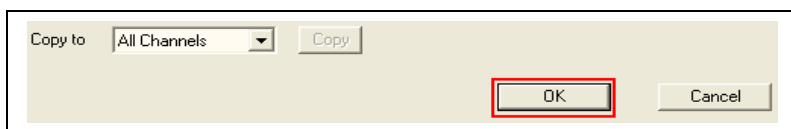


Рис. Подтверждение настроек

Кнопка **Copy** будет разблокирована.



Рис. Копирование настроек

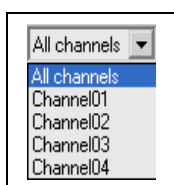


Рис. Список названий каналов

Для копирования настроек текущего канала на все каналы выберите значение из списка **All channels** (все каналы) и щелкните мышкой по кнопке **copy** (скопировать).

Для копирования на отдельно выбранный канал выберите из списка название канала и щелкните мышкой по кнопке **copy** (скопировать).

Вкладка Serial Para. (Настройка портов)

Правильная настройка порта RS-485 позволяет установить соединение и управление поворотным устройством. Перед настройкой соединения по RS-485 убедитесь в правильном подключении поворотного устройства к камере.

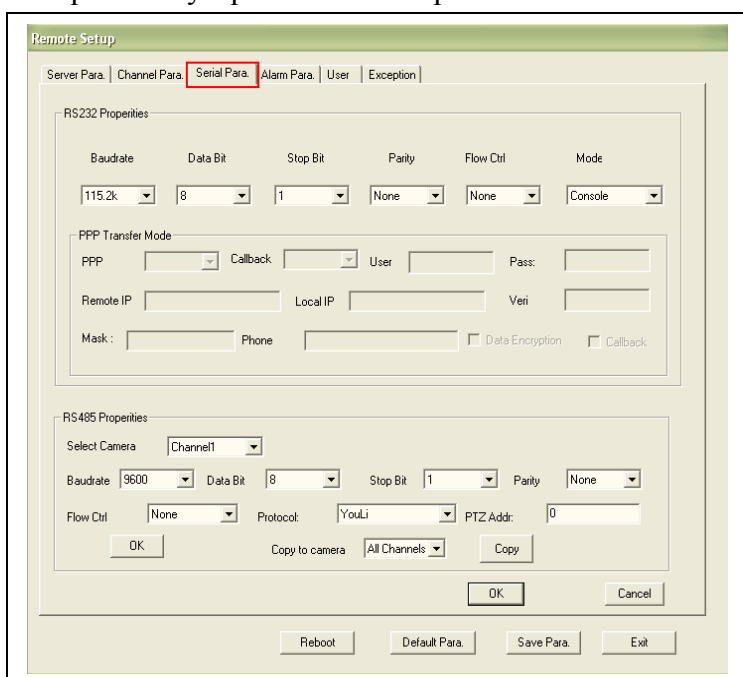
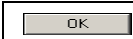

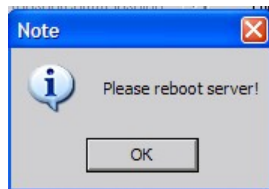




Рис. Окно настройки портов


Сохранение параметров:

Для сохранения изменений, сделанных после конфигурирования каждого канала (камеры), обязательно сначала щелкните по кнопке , а затем по кнопке , иначе никакие настройки сохранены не будут. После сохранения изменений программа может предложить



перезапустить устройство . В этом случае для вступления в силу изменений необходимо щелкнуть по кнопке .

Выход без сохранения изменений настроек

Для выхода без сохранения изменений щелкните по кнопке .

Перезагрузка устройства

Для перезагрузки устройства щелкните по кнопке . Перезагрузка может продлиться 1-2 минуты.

Сброс настроек

Для сброса некоторых параметров щелкните по кнопке .

Настройка последовательного порта RS-232

Рис. Настройка последовательного порта

Список **Baud rate** (скорость) позволяет установить скорость обмена данными порта. Возможные значения: 115.2k, 76800, 57600, 38400, 19200, 9600, 4800, 2400, 1200, 600, 300, 150, 110, 75, 50

Список **Data bits** (бит в символе) позволяет установить число передаваемых бит данных возможные значения списка: 5, 6, 7, 8

Список **Stop bits** (стоповые биты) позволяет настроить контроль передачи данных по стоповым битам, возможны два значения: 1, 2

Список **Parity** (четность) позволяет установить контроль передачи данных по четным (**Even**) и нечетным (**Odd**) битам либо отключить контроль по четности (**No**).

Список **Flow control** (управление потоком) позволяет указать способ обработки данных программным методом (**Software**), аппаратными средствами (**Hardware**) либо не обрабатывать (**None**)

Список **Mode** (режим) позволяет определить функциональное назначение последовательного порта. Список содержит три значения: PPP (включить настройки протокола PPP), Console (включить консольный режим), Transpar. Ch. (включить режим прямого управления).

Настройка соединения PPP

Рис. Параметры PPP

Список **PPP** содержит два значения **Active** (активный) и **Passive** (пассивный)

Список **Dial back mode** (обратный вызов) содержит два значения: **Preset callback** (номер указанный в поле phone) и **By dialer** (номер звонящего).

В поле **User** (имя пользователя) необходимо ввести имя пользователя для авторизации

В поле **Pass** (пароль) необходимо ввести пароль для авторизации

Поле **Remote IP** (удаленный адрес) содержит адрес удаленного сервера

Поле **Local IP** (собственный адрес) содержит адрес устройства

В поле **Verify** (подтвердить пароль) необходимо ввести пароль, введенный в поле Password.

Поле **Mask** (маска подсети) содержит маску подсети устройства.

Поле **Phone** (телефон) содержит номер телефона удаленного сервера

Установка галки **Data encryption** (шифрование) приведет к шифрованию передаваемых данных.

Установки галки **Callback** (обратный вызов) приведет к установке режима обратного вызова.

Настройка порта RS-485

Через порт RS-485 осуществляется управление поворотным устройством. В данном разделе устанавливаются параметры работы порта, которые должны обязательно совпадать с настройками самого поворотного устройства.

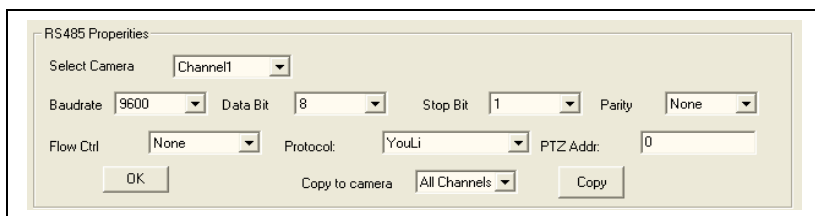


Рис. Настройка параметров RS-485

Список **Select Camera** (выбор камеры) позволяет выбрать канал, к которому будет пристроено управление поворотным устройством.

Список **Baudrate** (скорость) позволяет установить скорость обмена данными порта. Возможные значения: 115.2k, 76800, 57600, 38400, 19200, 9600, 4800, 2400, 1200, 600, 300, 150, 110, 75, 50

Список **Parity** (четность) позволяет установить контроль передачи данных по четным (**Even**) и нечетным (**Odd**) битам либо отключить контроль по четности (**No**).

Список **PTZ type** (тип PTZ) позволяет выбрать тип подключенного поворотного устройства.

Список **Data bit** (бит в символе) позволяет установить число передаваемых бит данных возможные значения списка: 5,6,7,8

Список **Flow control** (управление потоком) позволяет указать способ обработки данных программным методом (**Software**), аппаратными средствами (**Hardware**) либо не обрабатывать (**None**)

Поле **PTZ address** (адрес PTZ) содержит числовой адрес поворотного устройства (адрес выставляется на поворотном устройстве!).

Список **Stop bit** (стоповые биты) позволяет настроить контроль передачи данных по стоповым битам, возможны два значения: 1,2

Список **Protocol** содержит перечень поддерживаемых устройством протоколов управления поворотным устройством.

Список **Copy to camera** позволяет скопировать настройки текущего канала на другие или на все сразу каналы. Невозможно скопировать установленные для канала зоны и имя канала.



Копирование настроек



Список названий каналов

Для копирования настроек текущего канала на все каналы выберите значение из списка **All channels** (все каналы) и щелкните мышкой по кнопке **copy** (скопировать).

Для копирования на отдельно выбранный канал выберите из списка название канала и щелкните мышкой по кнопке **copy** (скопировать).

Вкладка Alarm Para. (Настройка тревожных входов/выходов)

Настройки тревожных входов/выходов позволяют задействовать в устройстве прием/передачу тревожных сигналов с подключенных внешних датчиков или сигнальных устройств.

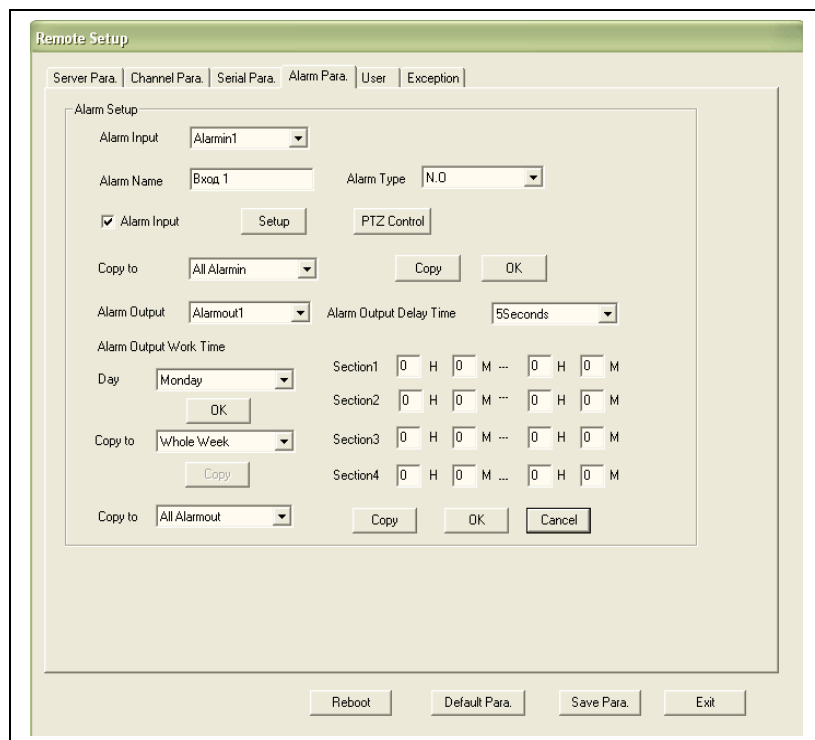
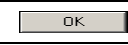

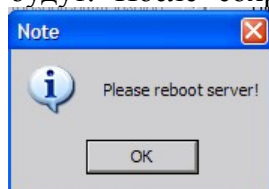




Рис. Окно настройки входов/выходов

Сохранение параметров:

Для сохранения изменений, сделанных после конфигурирования каждого канала (камеры), обязательно сначала щелкните по кнопке , а затем по кнопке , иначе никакие настройки сохранены не будут. После сохранения изменений программа может предложить



перезапустить устройство . В этом случае для вступления в силу изменений необходимо щелкнуть по кнопке .

Выход без сохранения изменений настроек

Для выхода без сохранения изменений щелкните по кнопке .

Перезагрузка устройства

Для перезагрузки устройства щелкните по кнопке . Перезагрузка может продлиться 1-2 минуты.

Сброс настроек

Для сброса параметров щелкните по кнопке .

Настройка тревожных входов (Alarm parameter)

Тревожные входы устройства позволяет подключать датчики тревоги и программно определять состояние тревоги (с помощью указания параметра Alarm type).

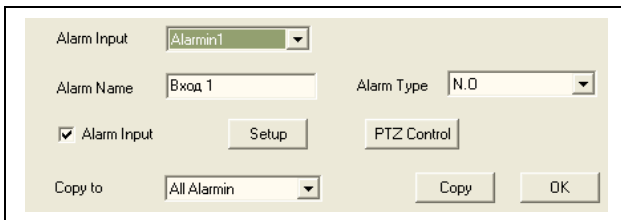


Рис. Настройка тревожных входов

Список **Alarm Input** (тревожные входы) содержит четыре значения по числу тревожных входов: **Alarmin1**, **Alarmin2**, **Alarmin3**, **Alarmin4**. Для КАЖДОГО тревожного входа можно определить имя, состояние и действие.

Поле **Alarm Name** (имя тревожного входа) позволяет ввести произвольное имя тревожного входа.

Список **Alarm type** (состояние тревожного входа) позволяет определить состояние тревожного входа. Доступны значения **N.O** (нет сигнала – незамкнуто) и **N.C** (нет сигнала – замкнуто).

Включение и настройка тревожного входа по расписанию.

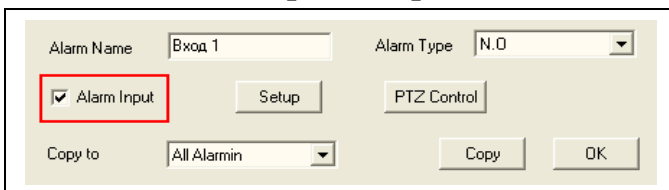


Рис. Включите галку **Alarm Input**

Установите галку **Alarm Input** (тревожный вход).

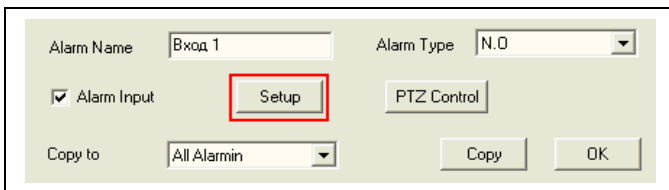


Рис. Выбор настройки тревожного входа

Щелкните по кнопке **Setup** (настройки). Появится окно настройки тревожного входа. Для выполнения действия на появление сигнала на тревожном входе **ОБЯЗАТЕЛЬНО** следует указать время и день недели.

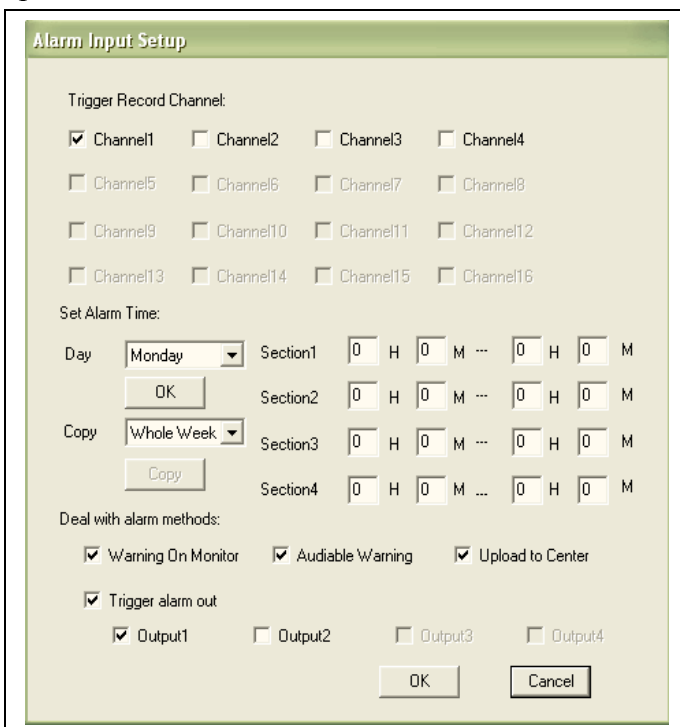


Рис. Окно настроек тревожного входа

Описание настроек тревожного входа

Настройка расписания (Set Alarm Time)

Для выполнения действия при срабатывании тревожного входа **ОБЯЗАТЕЛЬНО** следует указать время и день недели. При настройке расписания можно задать до четырех интервалов времени

работы тревожного входа на день недели, а также можно скопировать выбранный день недели на все дни недели.

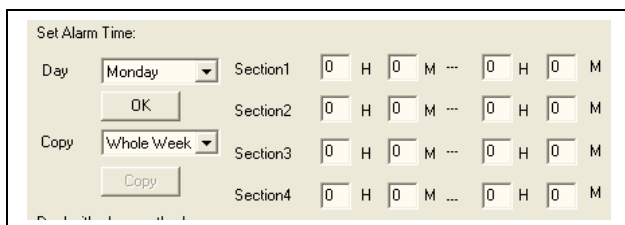


Рис. Настройка расписания

В списке **Day** (день недели) выберите день недели, на который собираетесь установить включение работы тревожного входа. Значения списка дня недели:

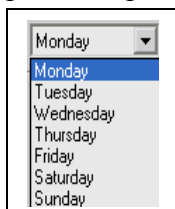


Рис. Список дней недели

Monday (понедельник), Tuesday (вторник), Wednesday (среда), Thursday (четверг), Friday (пятница), Saturday (суббота), Sunday (воскресенье).

Установите интервалы времени включения тревожного входа. Всего возможно установить до 4-х интервалов времени на сутки: **Section1**, **Section2**, **Section3**, **Section4**. Задайте интервал времени. Например:

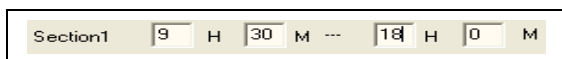


Рис. Время с 9-30 до 18-00

Копирование расписания

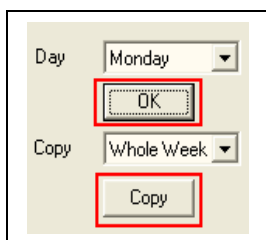


Рис. Копирование расписания

Расписание на день недели можно перенести на всю неделю или другие дни недели. Для копирования расписания на всю неделю выберите нужное значение из списка **Day** (день недели) и щелкните по кнопке **OK**. Выберите из списка **Copy** (Копировать в) значение **Whole week** (Вся неделя) и щелкните по разблокированной кнопке **copy** (скопировать). Для копирования расписания в другой день недели выберите нужное значение дня недели из списка **copy**:

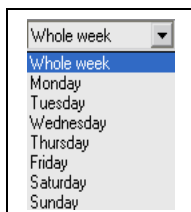


Рис. Список Copy to

Значения списка **copy**:

Whole week (Вся неделя), Monday (понедельник), Tuesday (вторник), Wednesday (среда), Thursday (четверг), Friday (пятница), Saturday (суббота), Sunday (воскресенье).

Определение реакции на срабатывание тревожного входа

В качестве реакции на срабатывание детектора движения можно определить: включение записи видео с камеры на сменный носитель (жесткий диск), подачу звукового сигнала внутри устройства, включение тревожного выхода.

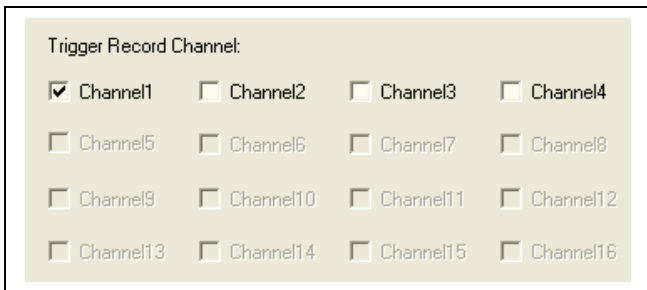


Рис. Настройка тревожного выхода

Trigger Record Channel (Включите запись с камеры)

Установите галочку рядом с названием канала (камеры), видео с которой необходимо записывать.

Deal with alarm mode (Установите режим тревоги)

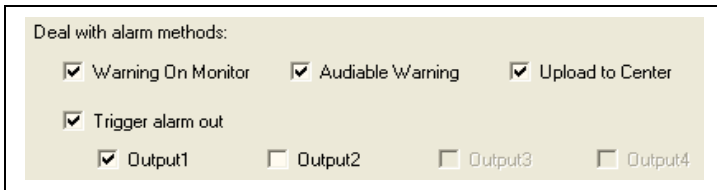


Рис. Настройка тревожного выхода

Назначение полей:

Warning on monitor (предупреждение на экран). Установка галки приведет к выводу сообщения о возникновении движения на экран сервера. **Веб-Клиентом не поддерживается.**

Audible Warning (звуковой сигнал). Установка галки приведет к подаче звукового сигнала внутри устройства при возникновении движения.

Upload to Center (уведомление). Установка галки приведет к передаче уведомления программе клиента при возникновении движения.

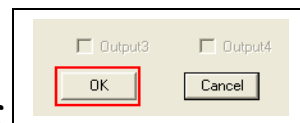
Trigger Alarm Out (подать сигнал на выход). Установка галок приведет к подаче сигнала на сухие контакты: **Output1, Output2, Output3, Output4** при возникновении движения.




Рис. Включение тревожного выхода

Для нормальной работы тревожного выхода его необходимо включить.

Сохранение настроек



Сохраните установленные настройки, щелкнув по кнопке **OK**

Щелчок по кнопке **Exit** (Выход) приведет к закрытию окна без сохранения изменений. После закрытия окна не забудьте на вкладке **Channel Para.** сохранить изменения (кнопка ).

Копирование настроек на другие тревожные входы

Список **Copy to camera** позволяет скопировать настройки текущего тревожного входа на другие или на все сразу тревожные входы.



Рис. Список названий тревожных входов

Для копирования настроек текущего тревожного входа на все тревожные входы выберите значение из списка **All channels** (все каналы) и щелкните мышкой по кнопке **copy** (скопировать).

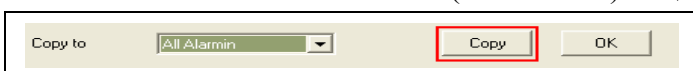


Рис. Копирование настроек

Для копирования на отдельно выбранный тревожный вход выберите из списка название тревожного входа и щелкните мышкой по кнопке **copy** (скопировать).

Связывание тревожного входа с поворотным устройством.

На поступление сигнала тревоги на вход устройства можно определить действие поворотного устройства.



Рис. Связывание поворотного устройства

Щелкните левой кнопкой мыши на кнопке **PTZ Control**. Появится окно настройки поворотного устройства.

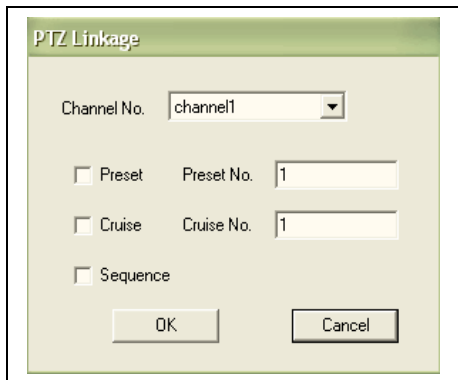


Рис. Окно настроек поворотного устройства

Назначение настроек:

Channel No. (камера) выбрать камеру для отображения видео с поворотного устройства.

Галка **Preset No.** (записанная позиция) включить выполнение сохраненной в памяти поворотного устройства позиции камеры. Для выбора заданной позиции задайте порядковый номер позиции.

Галка **Sequence No.** (Тур) включить выполнение записанного в память поворотного устройства тура. Для выбора тура задайте порядковый номер сохраненного тура.

Галка **Cruise** (маршрут) включить выполнение записанного в память поворотного устройства маршрута.

Настройка тревожных выходов (Alarm output)

Для каждого тревожного выхода можно определить расписание и время удержания состояния тревоги.

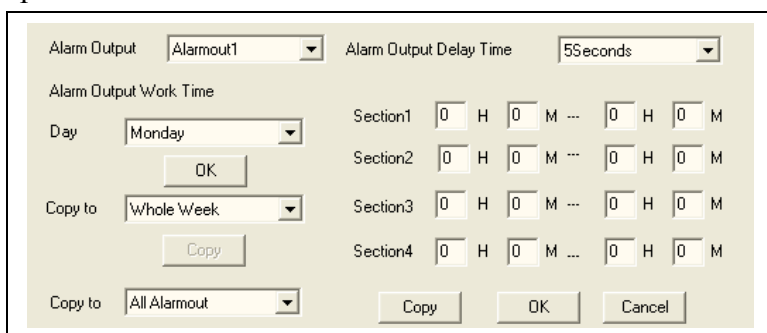


Рис. Настройка тревожных выходов

Список **Alarm Output** (тревожные выходы) содержит два значения по числу тревожных выходов: **Alarm output 01**, **Alarm output 02**. В этом списке выбирается выход для текущей настройки.

Список **Alarm Output Delay Time** (время удержания тревоги) позволяет определить длительность сигнала тревоги на выходном контакте устройства. Доступны значения: **5s**, **10s**, **30s**, **1min**, **2min**, **5min**, **10min**. Значение **Manual** не используется.

Включение тревожного выхода по расписанию.

Для выполнения действия при срабатывании тревожного входа **ОБЯЗАТЕЛЬНО** следует указать время и день недели. При настройке расписания можно задать до четырех интервалов времени работы тревожного входа на день недели, а также можно скопировать выбранный день недели на все дни недели.

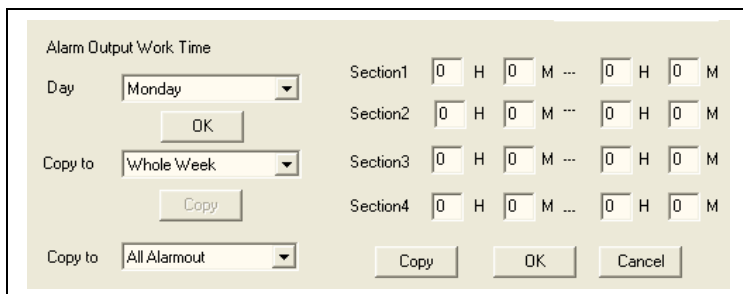


Рис. Настройка расписания

В списке **Day** (день недели) выберите день недели, на который собираетесь установить включение работы тревожного входа. Значения списка дня недели:

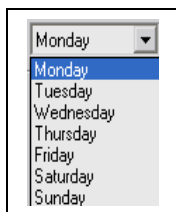


Рис. Список дней недели

Monday (понедельник), Tuesday (вторник), Wednesday (среда), Thursday (четверг), Friday (пятница), Saturday (суббота), Sunday (воскресенье).

Установите интервалы времени включения тревожного входа. Всего возможно установить до 4-х интервалов времени на сутки: **Section1**, **Section2**, **Section3**, **Section4**. Задайте интервал времени. Например:

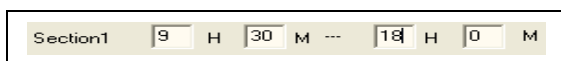


Рис. Время с 9-30 до 18-00

Копирование расписания

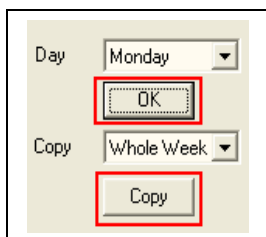


Рис. Копирование расписания

Расписание на день недели можно перенести на всю неделю или другие дни недели. Для копирования расписания на всю неделю выберите нужное значение из списка **Day** (день недели) и щелкните по кнопке **OK**. Выберите из списка **Copy** (Копировать в) значение **Whole week** (Вся неделя) и щелкните по разблокированной кнопке **copy** (скопировать). Для копирования расписания в другой день недели выберите нужное значение дня недели из списка **copy**:

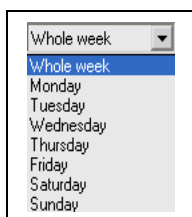


Рис. Список Copy to

Значения списка **copy**:

Whole week (Вся неделя), Monday (понедельник), Tuesday (вторник), Wednesday (среда), Thursday (четверг), Friday (пятница), Saturday (суббота), Sunday (воскресенье).

Копирование настроек на другие выходы

Список **Copy to** позволяет скопировать настройки текущего тревожного выхода на другие или на все сразу тревожные выходы.



Рис. Копирование настроек

Для копирования настроек текущего тревожного выхода на все тревожные выходы выберите значение из списка **Copy to** (все каналы) и щелкните мышкой по кнопке **copy** (скопировать).

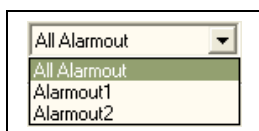
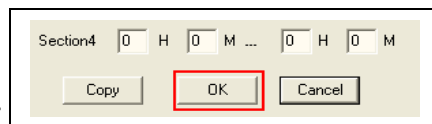



Рис. Список названий тревожных выходов

Для копирования на отдельно выбранный выход выберите из списка название выхода и щелкните мышкой по кнопке **copy** (скопировать).

Сохранение настроек



Сохраните установленные настройки, щелкнув по кнопке **OK**. Щелчок по кнопке **Cancel** (Выход) приведет к закрытию окна без сохранения изменений. После закрытия окна не забудьте на вкладке **Channel Para.** сохранить изменения (кнопка ).

Настройка исключительных событий (Exception)

Исключительные события возникают при появлении ошибок в работе устройства или среды передачи данных (сети). На каждое исключительное событие можно определить действие.

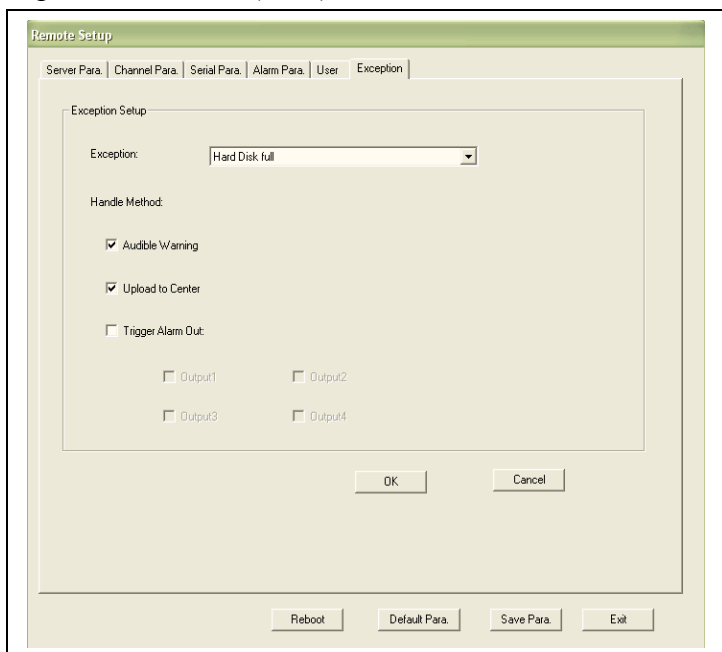


Рис. Настройки исключительных событий

Назначение настроек:

Список **Exception** (исключительное событие) содержит перечень исключительных событий:

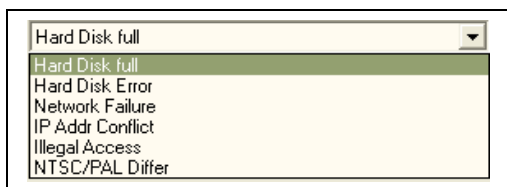


Рис. Перечень исключительных событий

- | | |
|---------------------------|---|
| • Hard Disk full | Переполнение жесткого диска. |
| • Hard Disk error | Ошибка записи на жесткий диск. |
| • Network failure | Ошибка передачи по сети. |
| • IP Addr Conflict | Конфликт IP-адресов. |
| • Illegal access | Неавторизированный доступ |
| • NTSC/PAL Differ | Видео сигнал не соответствует стандарту |

Audible Warning (звуковой сигнал). Установка галки приведет к подаче звукового сигнала внутри устройства при возникновении исключительного события.

Upload to Center (загрузить на сервер). Установка галки приведет к передаче уведомления на сервер при возникновении исключительного события.

Trigger Alarm Out (подать сигнал на выход). Установка галки приведет к подаче сигнала на сухие контакты: Output 1, Output 2 при возникновении исключительного события.

Вкладка User (Управление пользователями)

Вкладка управления пользователями предназначена для определения прав пользователей на доступ к просмотру камер, архивных записей, изменения настроек работы сервера.

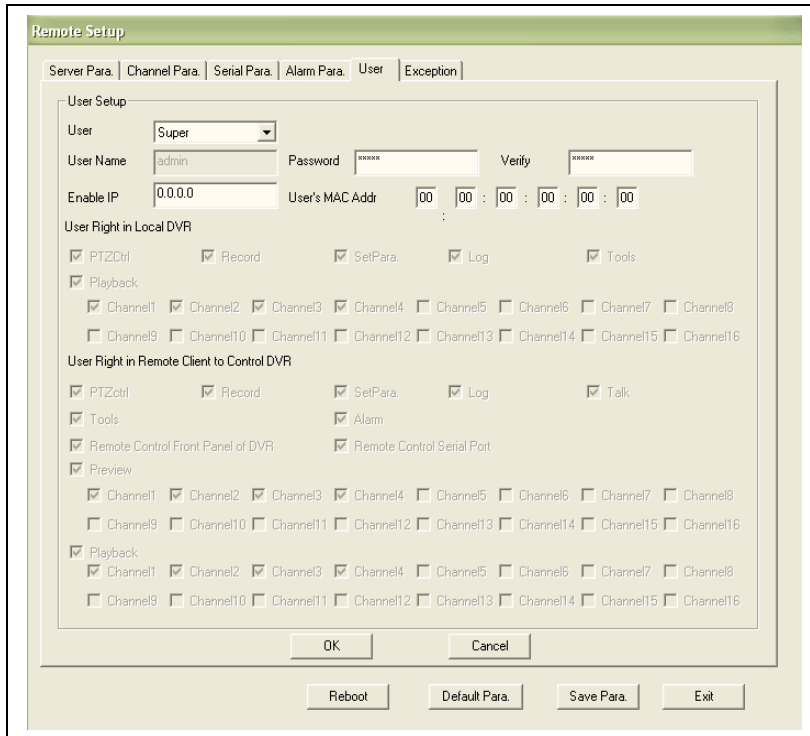
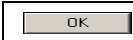

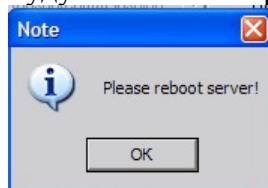




Рис. Окно управления пользователями

Сохранение параметров:

Для сохранения изменений, сделанных после конфигурирования каждого канала (камеры), обязательно сначала щелкните по кнопке , а затем по кнопке , иначе никакие настройки сохранены не будут. После сохранения изменений программа может предложить



перезапустить устройство . В этом случае для вступления в силу изменений необходимо щелкнуть по кнопке .

Выход без сохранения изменений настроек

Для выхода без сохранения изменений щелкните по кнопке .

Перезагрузка устройства

Для перезагрузки устройства щелкните по кнопке . Перезагрузка может продлиться 1-2 минуты.

Сброс настроек

Для сброса некоторых параметров щелкните по кнопке .

Создание учетной записи пользователя

Всего возможно создать до 15 учетных записей пользователей.

Для создания учетной записи пользователя вход (Login) должен быть обязательно с *правами администратора*. В списке пользователей (User) выберите значение порядкового номера пользователя (от User1 до User15).

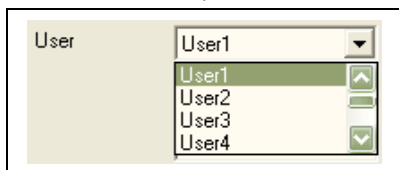


Рис. Список пользователей.

В разблокированные пункты настройки учетной записи пользователя теперь можно вводить значения.



Рис. Настройка учетной записи пользователя

В поле **User name** (Имя пользователя) необходимо ввести имя пользователя, которое будет запрошено во время авторизации.

В поле **Password** (пароль) необходимо ввести пароль, который будет запрошен во время авторизации.

В поле **Verify** (подтвердить пароль) необходимо ввести пароль, введенный в поле Password.

В поле **Enable IP** (доступ по IP) можно указать IP-адрес компьютера, который будет иметь доступ к этой учетной записи. Необязательный параметр.

В поле **MAC** (доступ по MAC-адресу) можно указать MAC-адрес сетевой карты компьютера, который будет иметь доступ к этой учетной записи. Необязательный параметр.

Ограничение учетной записи пользователя

После выбора порядкового номера пользователей можно устанавливать права для пользователя. Установка прав пользователя подразумевает ограничение прав пользователя при работе с сервером через пульт управления и ограничение прав пользователя при работе через программу клиент.

Ограничение прав на сервере

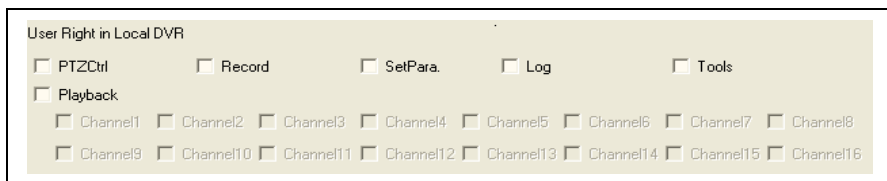


Рис. Ограничение прав на сервере

Значения полей настроек:

- **PTZCtrl** (Управление поворотным устройством). Установка этой галки позволит пользователю с редактируемой учетной записью получить доступ к управлению поворотным устройством.
- **Record** (Запись на сменный носитель). Установка этой галки позволит пользователю с редактируемой учетной записью записывать видео с камер на жесткий диск.
- **SetPara.** (Настройка каналов). Установка этой галки позволит пользователю с редактируемой учетной записью получить доступ к настройкам качества записи видео на жесткий диск.
- **Log** (Просмотр событий). Установка этой галки позволит пользователю с редактируемой учетной записью получить доступ к просмотру событий работы сервера.
- **Tools** (Доступ к утилитам). Установка этой галки позволит пользователю с редактируемой учетной записью получить доступ к пункту Tools (утилиты) сервера.

- **Playback** (Доступ к просмотру архива). Установка этой галки позволит пользователю с редактируемой учетной записью получить доступ к просмотру записей на жестком диске. После установки галки, станут доступными пункты выбора каналов (камер). Установка галок каналов разрешит их использование.



Рис. Выбор каналов (камер)

Ограничение прав на клиенте

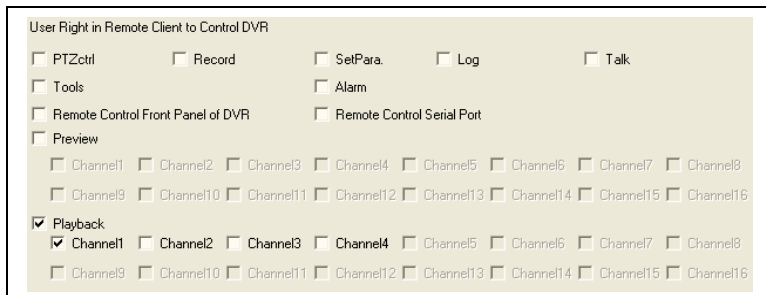


Рис. Ограничение прав на клиенте

Значения полей настроек:

- **PTZCtrl** (Управление поворотным устройством). Установка этой галки позволит пользователю с редактируемой учетной записью получить доступ к управлению поворотным устройством.
- **Record** (Запись на сменный носитель). Установка этой галки позволит пользователю с редактируемой учетной записью записывать видео с камер на жесткий диск.
- **SetPara.** (Настройка каналов). Установка этой галки позволит пользователю с редактируемой учетной записью получить доступ к настройкам качества записи видео на жесткий диск.
- **Log** (Просмотр событий). Установка этой галки позволит пользователю с редактируемой учетной записью получить доступ к просмотру событий работы сервера.
- **Talk** (громкая связь). Установка этой галки позволит пользователю с редактируемой учетной записью получить доступ к громкой связи.
- **Tools** (Доступ к утилитам). Установка этой галки позволит пользователю с редактируемой учетной записью получить доступ к пункту Tools (утилиты) сервера.
- **Alarm** (Тревога). Установка этой галки позволит пользователю с редактируемой учетной записью получить доступ к настройкам тревожных входов/выходов.
- **Remote Control Front Panel of DVR**
- **Remote Control Serial Port** (управление портами). Установка этой галки позволит пользователю с редактируемой учетной записью получить доступ к настройкам управления последовательными портами RS-232 и RS-485
- **Preview** (просмотр). Установка этой галки позволит пользователю с редактируемой учетной записью получить доступ к просмотру камер. После установки галки, станут доступными пункты выбора каналов (камер). Установка галок каналов разрешит их использование.

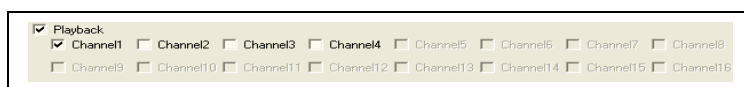


Рис. Выбор каналов (камер)

- **Playback** (Доступ к просмотру архива). Установка этой галки позволит пользователю с редактируемой учетной записью получить доступ к просмотру записей на жестком диске. После установки галки, станут доступными пункты выбора каналов (камер). Установка галок каналов разрешит их использование.



Playback
 Channel1 Channel2 Channel3 Channel4 Channel5 Channel6 Channel7 Channel8
 Channel9 Channel10 Channel11 Channel12 Channel13 Channel14 Channel15 Channel16

Рис. Выбор каналов (камер)

Приложение

Распайка кабеля RS232.

Соединение контактов компьютерного порта RS232 (DB9) и порта RS-232 на устройстве (DB9). Назначение контактов:

DB9 №1	DB9 №2	DB9 №1	Имя	DB9 №2	Описание
		1	CD	1	Соединение разорвано
		3	RxD	2	Приём данных
		2	TxD	3	Передача данных
		-	DTR	-	Готов к передаче
		5	GND	5	Земля (корпус)
		-	DSR	-	Готовность данных
		8	RTS	7	Запрос на отправку
		7	CTS	8	Готовность к приему
		-	RI	-	Индикатор звонка

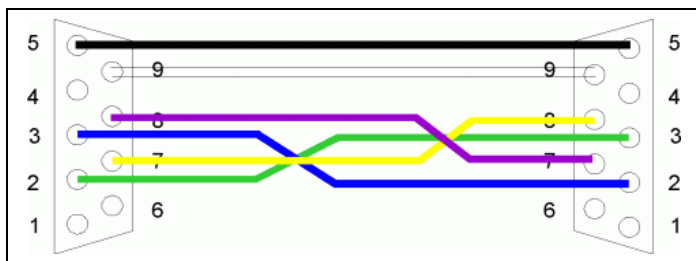


Рис. Схема распайки кабеля RS-232

Назначение контактов порта RS485 в устройстве.

Назначение контактов:



№	Имя	Вх./Вых.	Описание
1	TxD+	Вых.	Передача данных
2	TxD-	Вых.	Передача данных
3	RxD+	Вх.	Прием данных
4	RxD-	Вх.	Прием данных

Подключение входов-выходов.

№	Вх	Вых
1	Вход 1	Выход 1
2	Вход 2	Земля
3	Вход 3	Выход 2
4	Вход 4	Земля
5	Земля	Земля
6	Земля	Земля

Тревожный выход. На выход подается напряжение +12В. В нормальном состоянии контакт разомкнут (Normal Open, NO). В случае состояния тревоги включается реле и замыкает контакт на землю. Допустимый ток нагрузки до 0.3А.

Примерная схема подключения тревожного выхода

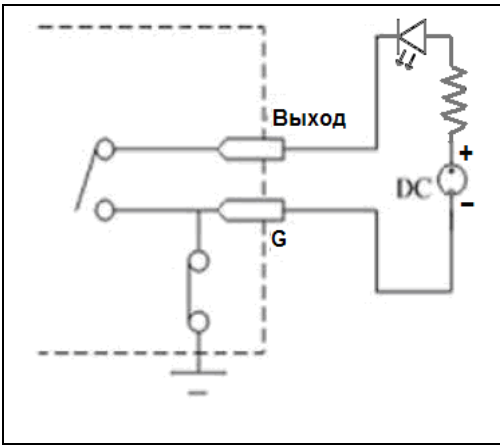


Рис. Примерная схема подключения тревожного выхода.

На схеме источник питания постоянного тока **DC 12В/30мА**.

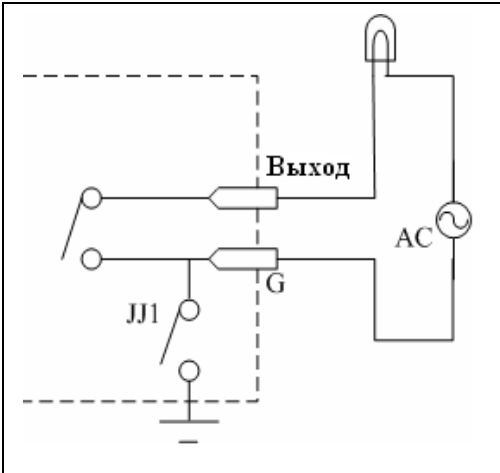


Рис. Примерная схема подключения тревожного выхода.

На схеме источник питания переменного тока **AC 12В/300мА**.

На материнской плате видеосервера находятся 4 перемычки (JJ1, JJ2, JJ3 и JJ4) соответствующие 4-м тревожным выходам (по умолчанию они закрыты). Если Вы используете источник переменного тока, пожалуйста, снимите перемычку того выхода, который вы собираетесь использовать.

Тревожный вход. Напряжение на входе +5В. Ток КЗ 4мА. Состояние тревоги на входе определяется уровнем сигнала и интерпретируется IP-устройством согласно [настройке параметра Alarm type](#).

Схема подключения тревожного входа

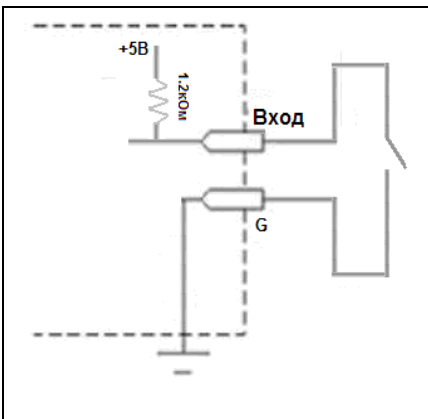
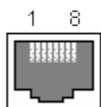


Рис. Примерная схема подключения тревожного входа

Напряжение на контакте тревожного входа +5В, ток замыкания 4мА.

Схема обжима кроссовером.



Расположение контактов разъема RJ45

Расположение проводов в разъемах RJ45 по цветам:

Номер контакта RJ45	Разъем 1	Разъем 2
1	Бело-зеленый	Бело-оранжевый
2	Зеленый	Оранжевый
3	Бело-оранжевый	Бело-зеленый
4	Синий	Синий
5	Бело-синий	Бело-синий
6	Оранжевый	Зеленый
7	Бело-коричневый	Бело-коричневый
8	Коричневый	Коричневый

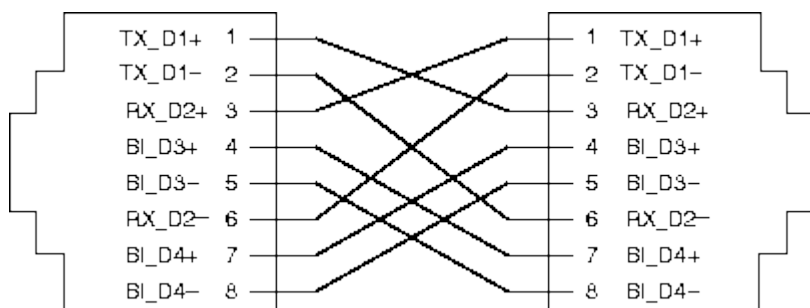
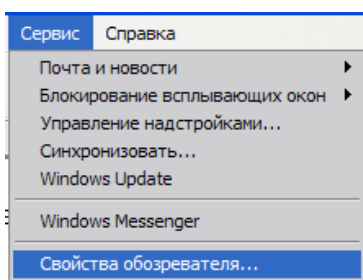


Схема соединения контактов

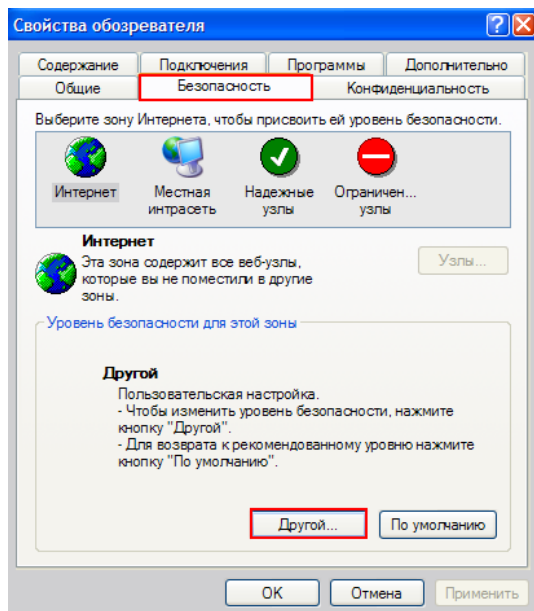
Разрешение использования элементов ActiveX в браузере

Для разрешения использования элементов ActiveX в браузере выполните следующие действия:

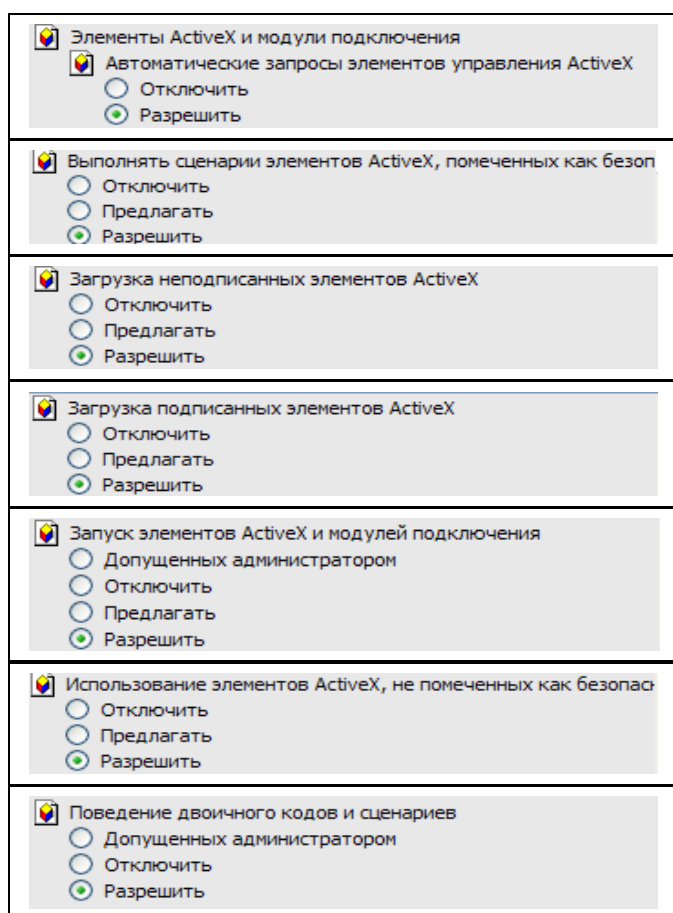
1. Зайдите в меню браузера «Сервис» и выберите пункт меню «Свойства обозревателя»



2. Щелкните по вкладке «Безопасность» и щелкните по кнопке «Другой...»



3. В дереве настроек разрешить элементы ActiveX:



Установка/смена жесткого диска

Внимание! Перед выполнением любых действий с IP-сервером питание устройства должно быть обязательно отключено.

Лансер 4HD обладает возможностью автономной записи видео на сменный носитель (жесткий диск). Для обеспечения автономной записи на жесткий диск выполните следующие шаги:

1. Извлеките Mobile Rack из устройства.

Для извлечения Mobile Rack из устройства откройте ключом замок и потяните за ручку Mobile Rack на себя.



Рис. Открытие замка

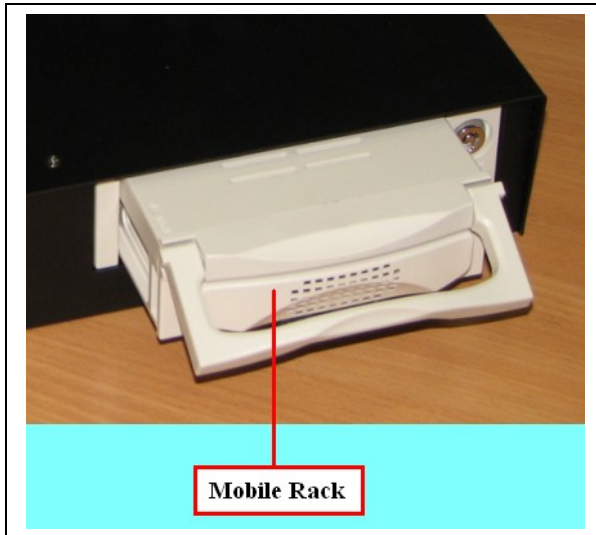


Рис. Извлечение Mobile Rack

2. Снимите верхнюю крышку.

Слегка надавите пальцами на крышку и, сдвигая в сторону, указанную на рисунке снимите крышку полностью.



Рис. Снятие верхней крышки

3. Установите жесткий диск.

Если жесткий диск уже установлен, то извлеките его из Mobile Rack, отсоединив шлейф IDE и разъем питания.

Подключите IDE-шлейф Mobile Rack в IDE-разъем жесткого диска. Подключите разъем питания. Аккуратно положите жесткий диск внутрь Mobile Rack.

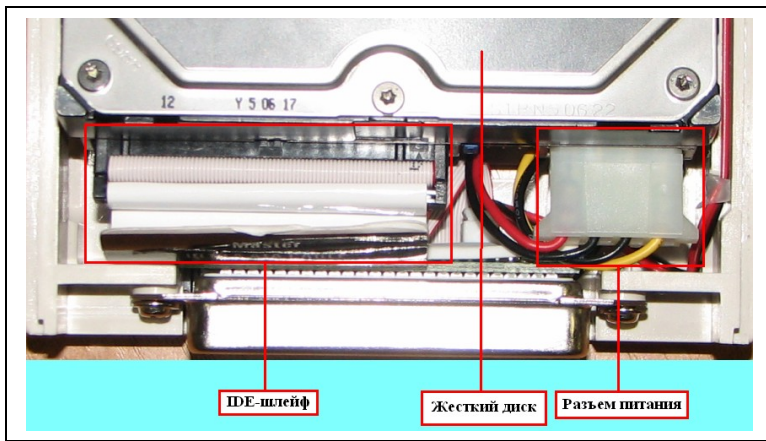


Рис. Установка жесткого диска

4. Установите верхнюю крышку

Установите верхнюю крышку в канву на Mobile Rack и задвиньте в направлении, показанном стрелкой на рисунке, до упора.



Рис. Установка верхней крышки

5. Установите Mobile Rack внутрь устройства

Задвиньте Mobile Rack внутрь устройства до упора.

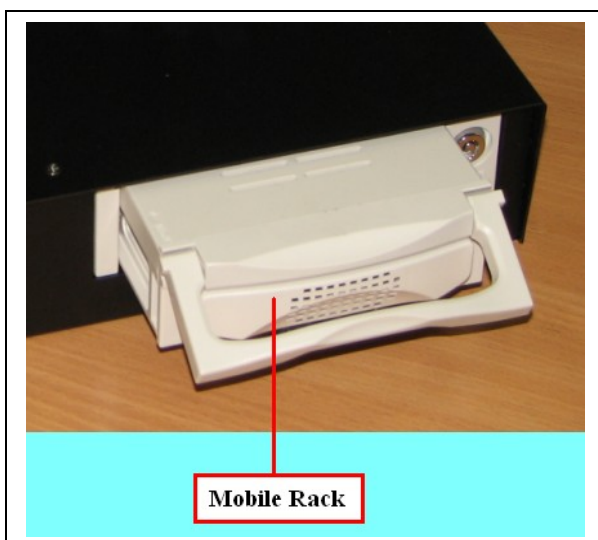


Рис. Установка Mobile Rack

6. Закройте замок на ключ

Для обеспечения безопасности (хищения видео, жесткого диска) можно закрыть замок Mobile Rack на ключ. Для этого вставьте ключ в замок и поверните его по часовой стрелке до горизонтального положения.



Рис. Замок закрыт

Внимание: После установки нового жесткого диска перед использованием его необходимо отформатировать!