



# «Астра-321М» Извещатель охранный ручной точечный электроконтактный



## Руководство по эксплуатации

Настоящее руководство по эксплуатации предназначено для изучения принципа работы, правильного использования, хранения и технического обслуживания извещателя охранного ручного точечного электроконтактного «Астра-321М» (далее извещатель) (рисунок 1).

Производитель оставляет за собой право вносить изменения в конструкцию, программное обеспечение, схемотехнические решения и комплектацию изделия, не ухудшающие его технические характеристики, не нарушающие обязательные нормативные требования, без предварительного уведомления потребителя.

Не указанные в руководстве по эксплуатации технические особенности изделия в части конструкции, программного обеспечения и схемотехнических решений являются штатными для изделия, если не ухудшают объявленные технические характеристики. Потребитель, вследствие неудовлетворенности не указанными в руководстве по эксплуатации техническими особенностями или внесенными изменениями, имеет право вернуть изделие продавцу при сохранении товарного вида изделия и в установленные законом сроки, с полным возвратом ранее уплаченных денежных средств

### 1 Назначение

Извещатель предназначен для ручного включения сигнала тревоги нажатием на кнопку и выдачи извещения о тревоге на приемно-контрольный прибор (далее ПКП) или систему передачи извещений.

### 2 Технические характеристики

Максимальное значение коммутируемого напряжения, В.....30  
 Максимальный коммутируемый ток, мА ..... 50  
 Максимальное число срабатываний, не менее.....10<sup>4</sup>  
 Уровень шума возникающего при нажатии и отпуске кнопки, дБ, не более ..... 65  
 Габаритные размеры, мм.....85×57×30  
 Масса извещателя, кг, не более.....0,1

#### Условия эксплуатации

Диапазон температур, °С .....от минус 30 до плюс 50  
 Относительная влажность воздуха, %..... до 95 при + 25 °С  
 без конденсации влаги

### 3 Комплектность

Комплектность поставки извещателя:

Извещатель охранный ручной точечный электроконтактный «Астра-321М» ..... 1 шт.  
 Памятка по применению ..... 1 экз.

### 4 Конструкция



Рисунок 2

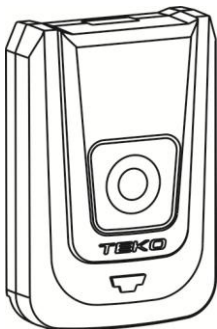


Рисунок 1

**4.1** Конструктивно извещатель выполнен в виде блока, состоящего из съемной крышки (лицевая сторона) и основания.

На основание установлены кнопка и печатная плата с радиоэлементами, клеммниками винтовыми для внешних подключений (рисунок 2).

**4.2** Извещатель имеет как нормально-замкнутые, так и нормально-разомкнутые контакты.

### 5 Принцип работы

Принцип действия извещателя основан на формировании тревожного сигнала при нажатии на кнопку извещателя. Фиксация состояния «Тревога» осуществляется механически с помощью пружины.

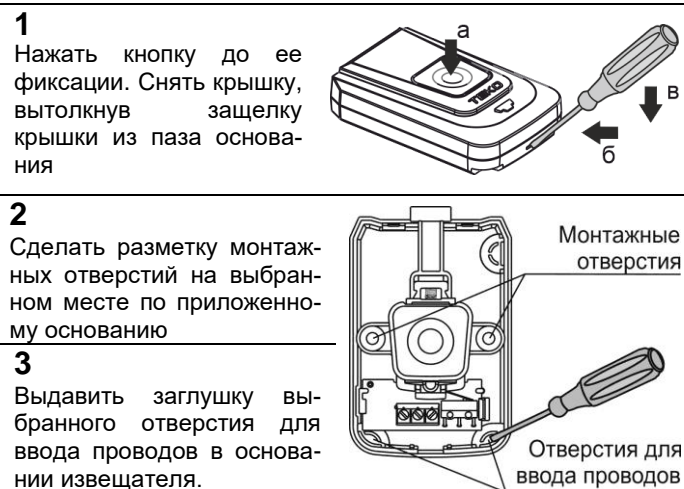
Возврат извещателя в дежурное состояние осуществляется толкателем на торце извещателя.

### 6 Установка и подготовка к работе

**6.1** Извещатель после транспортировки в условиях, отличных от условий эксплуатации, выдержать в распакованном виде в условиях эксплуатации не менее 4 ч.

**6.2** Извещатель устанавливается в скрытом месте, доступном для быстрого и незаметного его использования. Неровность поверхности установки не должна превышать 2 мм.

#### 6.3 Порядок установки и подготовки к работе



**1** Нажать кнопку до ее фиксации. Снять крышку, вытолкнув защелку крышки из паза основания

**2** Сделать разметку монтажных отверстий на выбранном месте по приложенному основанию

**3** Выдавить заглушку выбранного отверстия для ввода проводов в основание извещателя.

#### ВНИМАНИЕ!

Для безопасного выламывания заглушек зафиксировать основание извещателя на твердой поверхности!

Провести провода шлейфа сигнализации (ШС) через отверстия для ввода проводов

<p><b>4</b> Закрепить провода ШС в клеммах извещателя в соответствии с руководством по эксплуатации на приемно-контрольный прибор: <b>NC</b> и <b>COM</b> - нормально-замкнутые контакты; <b>NO</b> и <b>COM</b> - нормально-разомкнутые контакты</p>	
<p><b>5</b> Закрепить основание извещателя двумя шурупами (не входят в комплект поставки) на несущей поверхности</p>	
<p><b>6</b> Закрывать извещатель: - убедиться, что кнопка зафиксирована в пазу; - установить крышку до щелчка</p>	
<p><b>7</b> Установить извещатель в дежурное состояние, нажав толкатель на торце извещателя.</p>	
<p><b>8</b> <b>Проверить работоспособность извещателя</b> – нажать кнопку извещателя. Кнопка должна зафиксироваться в нажатом положении. Проконтролировать извещение о тревоге на ПКП</p>	
<p><b>9</b> Установить извещатель в дежурное состояние, нажав толкатель на торце извещателя</p>	

## 7 Техническое обслуживание

**7.1** Для обеспечения надежной работы системы сигнализации необходимо проводить техническое обслуживание извещателя не реже **1 раза в 12 месяцев** или после выдачи извещения о ложной тревоге.

### Перечень работ:

- осмотр целостности корпуса извещателя, надежности крепления, контактных соединений,
- очистка корпуса извещателя от загрязнения мягкой ветошью;
- проверка **работоспособности** извещателя по методике п. 6.3 действия 8 - 9.

**7.2** Техническое обслуживание извещателя должно проводиться персоналом, прошедшим обучение.

**7.3** Ремонт извещателя производится на заводе-изготовителе.

## 8 Маркировка

На этикетках, приклеенных к корпусу извещателя, указаны:

- товарный знак предприятия-изготовителя;
- сокращенное наименование извещателя;
- версия программного обеспечения;
- дата изготовления;
- знак соответствия;
- серийный заводской номер;
- штрих-код, дублирующий текстовую информацию.

## 9 Соответствие стандартам

**9.1** Извещатель по способу защиты человека от поражения электрическим током относится к классу защиты 0 по ГОСТ IEC 60335-1-2015.

**9.2** Конструктивное исполнение извещателя обеспечивает его пожарную безопасность по ГОСТ IEC 60065-2013 в аварийном режиме работы и при нарушении правил эксплуатации.

**9.3** Конструкция извещателя обеспечивает степень защиты оболочкой **IP41** по ГОСТ 14254-2015.

## 10 Утилизация

Извещатель не представляет опасность для жизни, здоровья людей и окружающей среды, после окончания срока службы его утилизация производится без принятия специальных мер защиты окружающей среды.

## 11 Транспортирование и хранение

**11.1** Извещатель в упаковке предприятия - изготовителя может транспортироваться на любые расстояния любым видом транспорта в крытых транспортных средствах (в железнодорожных вагонах, закрытых автомашинах, герметизированных отапливаемых отсеках самолетов, трюмах и т.д.).

**11.2** Условия транспортирования извещателя соответствуют условиям хранения 5 по ГОСТ 15150-69.

**11.3** Хранение извещателя в транспортной или потребительской таре на складах изготовителя и потребителя соответствует условиям хранения 1 по ГОСТ 15150-69.

**11.4** В помещении для хранения не должно быть токопроводящей пыли, паров кислот и щелочей, а также газов, вызывающих коррозию и разрушающих изоляцию.

**11.5** Срок хранения в 2 года лет 6 месяцев, при этом транспортная тара должна быть без подтеков и загрязнений.

**11.6** Извещатель не предназначен для транспортирования в не отапливаемых, не герметизированных салонах самолета.

## 12 Гарантии изготовителя

**12.1** Система менеджмента качества сертифицирована на соответствие ГОСТ Р ИСО 9001-2015.

**12.2** Изготовитель гарантирует соответствие извещателя техническим условиям при соблюдении потребителем условий транспортирования, хранения, монтажа и эксплуатации.

**12.3** Гарантийный срок хранения – 2 года 6 месяцев с даты изготовления.

**12.4** Гарантийный срок эксплуатации – 2 года со дня ввода в эксплуатацию, но не более 2 лет 6 месяцев с даты изготовления.

**12.5** Средний срок службы извещателя составляет 8 лет.

**12.6** Изготовитель обязан производить ремонт либо заменять извещатель в течение гарантийного срока.

### 12.7 Гарантия не вступает в силу в следующих случаях:

- несоблюдение данного руководства по эксплуатации;
- механическое повреждение извещателя;
- ремонт извещателя другим лицом, кроме Изготовителя.

**12.8** Гарантия распространяется только на извещатель. На все оборудование других производителей, использующихся совместно с извещателем, распространяются их собственные гарантии.

Изготовитель не несет ответственности за любой ущерб, нанесенный здоровью, имуществу либо другие случайные или преднамеренные потери, прямые или косвенные убытки, основанные на заявлении пользователя, что извещатель не выполнил своих функций, либо в результате неправильного использования, выхода из строя или временной неработоспособности извещателя.

**Продажа и техподдержка**  
**ООО «Текко – Торговый дом»**  
420138, г. Казань,  
Проспект Победы, д.19  
E-mail: [support@teko.biz](mailto:support@teko.biz)  
Web: [www.teko.biz](http://www.teko.biz)

**Гарантийное обслуживание**  
**ЗАО «НТЦ «ТЕКО»**  
420108, г. Казань,  
ул. Гафури, д.73, а/я 87  
E-mail: [otk@teko.biz](mailto:otk@teko.biz)  
Web: [www.teko.biz](http://www.teko.biz)

Сделано в России.