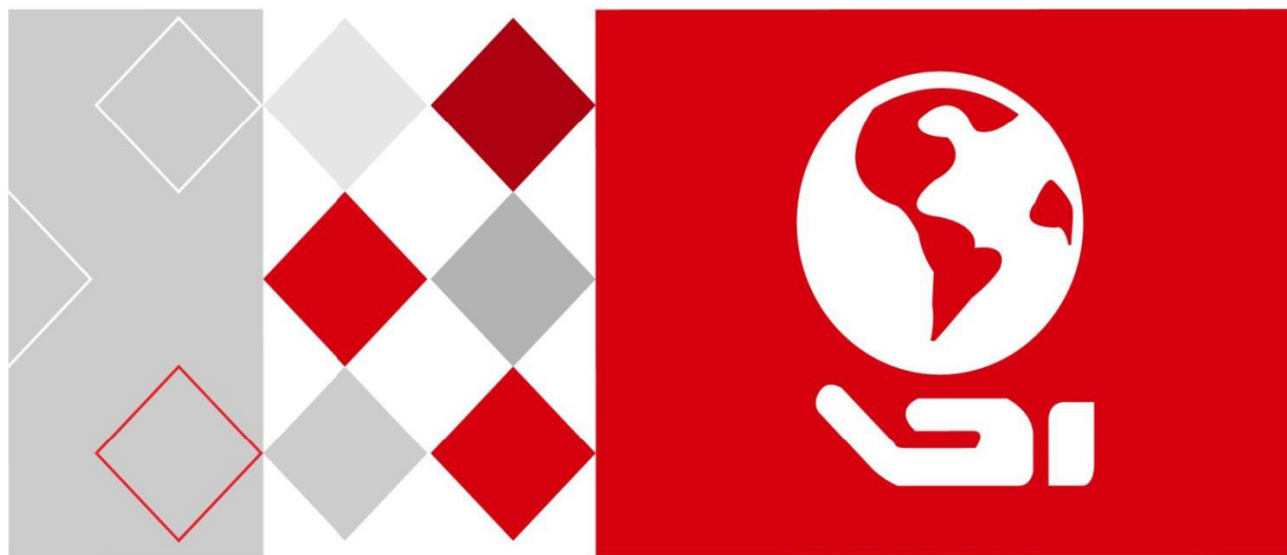


HIKVISION



Станция тревожной сигнализации

Руководство пользователя

Руководство пользователя

©2018 Авторские права принадлежат компании Hangzhou Hikvision Digital Technology Co., Ltd.

ВСЕ ПРАВА ЗАЩИЩЕНЫ.

Вся информация, включая текст, изображения и графики, является интеллектуальной собственностью компании Hangzhou Hikvision Digital Technology Co., Ltd. или ее дочерних предприятий (далее — Hikvision). Данное руководство пользователя (далее — «Руководство») не подлежит воспроизведению, изменению, переводу или распространению, частично или целиком, без предварительного письменного разрешения Hikvision. Hikvision не предоставляет гарантий, а также заверений, явных или косвенных, касательно данного Руководства, если не предусмотрено иное.

О руководстве

Данное руководство описывает работу станции тревожной сигнализации.

Руководство содержит инструкции по применению и управлению продуктом. Изображения, графики и вся прочая информация предназначены только для ознакомления. Информация, содержащаяся в данном Руководстве, может быть изменена без уведомления, в связи с обновлением микропрограммы или по иным причинам. Последнюю версию Руководства вы можете найти на веб-сайте компании (<http://overseas.hikvision.com/en/>).

Этот документ следует использовать под контролем профессиональных специалистов.

Торговая марка

HIKVISION и другие торговые марки Hikvision, а также логотипы являются интеллектуальной собственностью Hikvision в различных юрисдикциях. Другие торговые марки и логотипы, упомянутые в руководстве, являются собственностью соответствующих владельцев.

Правовая информация

НАСКОЛЬКО ЭТО РАЗРЕШЕНО ДЕЙСТВУЮЩИМ ЗАКОНОДАТЕЛЬСТВОМ, ПРОДУКТ, АППАРАТУРА, ПРОГРАММНОЕ И АППАРАТНОЕ ОБЕСПЕЧЕНИЕ ПРЕДОСТАВЛЯЕТСЯ В ФОРМАТЕ «КАК ЕСТЬ», СО ВСЕМИ ИМЕЮЩИМИСЯ ОШИБКАМИ И НЕТОЧНОСТЯМИ. КОМПАНИЯ HIKVISION НЕ ПРЕДОСТАВЛЯЕТ НИКАКИХ ГАРАНТИЙ, ЯВНЫХ ИЛИ КОСВЕННЫХ В ОТНОШЕНИИ ПАРАМЕТРОВ КАЧЕСТВА, СООТВЕТСТВИЯ УКАЗАННЫМ ЦЕЛЯМ И ОТСУТСТВИЯ НАРУШЕНИЙ СО СТОРОНЫ ТРЕТЬИХ ЛИЦ. НИ КОМПАНИЯ HIKVISION, НИ ЕЕ РУКОВОДИТЕЛИ, СОТРУДНИКИ ИЛИ ПРЕДСТАВИТЕЛИ НЕ НЕСУТ ОТВЕТСТВЕННОСТИ ПЕРЕД ПОТРЕБИТЕЛЕМ ЗА КАКОЙ-ЛИБО СЛУЧАЙНЫЙ ИЛИ КОСВЕННЫЙ УЩЕРБ (ВКЛЮЧАЯ УБЫТКИ ИЗ-ЗА ПОТЕРИ КОММЕРЧЕСКОЙ ПРИБЫЛИ, ПЕРЕРЫВА В ДЕЯТЕЛЬНОСТИ ИЛИ ПОТЕРИ ДАННЫХ/ ДОКУМЕНТАЦИИ), ВОЗНИКШИЙ В СВЯЗИ С ИСПОЛЬЗОВАНИЕМ ДАННОГО ПРОДУКТА, ДАЖЕ ЕСЛИ КОМПАНИИ HIKVISION БЫЛО ИЗВЕСТНО О ВОЗМОЖНОСТИ НАНЕСЕНИЯ ТАКОГО УЩЕРБА.

ОТВЕТСТВЕННОСТЬ ЗА ИСПОЛЬЗОВАНИЕ ПРОДУКТА С ПОЛУЧЕНИЕМ ДОСТУПА В СЕТЬ ИНТЕРНЕТ НЕСЕТ ПОЛЬЗОВАТЕЛЬ. HIKVISION НЕ НЕСЕТ ОТВЕТСТВЕННОСТИ ЗА АНОМАЛЬНУЮ РАБОТУ ОБОРУДОВАНИЯ, ПОТЕРЮ ИНФОРМАЦИИ И ДРУГИЕ ПОСЛЕДСТВИЯ, ВЫЗВАННЫЕ КИБЕРНЕТИЧЕСКИМИ АТАКАМИ, ВИРУСАМИ ИЛИ ДРУГИМИ РИСКАМИ, СВЯЗАННЫМИ С РАБОТОЙ В СЕТИ ИНТЕРНЕТ; ОДНАКО, HIKVISION ОБЕСПЕЧИВАЕТ СВОЕВРЕМЕННУЮ ТЕХНИЧЕСКУЮ ПОДДЕРЖКУ, ЕСЛИ ЭТО НЕОБХОДИМО.

ЗАКОНЫ, РЕГУЛИРУЮЩИЕ СФЕРУ ВИДЕОНАБЛЮДЕНИЯ, МОГУТ РАЗЛИЧАТЬСЯ ДЛЯ КАЖДОЙ КОНКРЕТНОЙ СТРАНЫ. ПЕРЕД ИСПОЛЬЗОВАНИЕМ ОБОРУДОВАНИЯ ИЗУЧИТЕ ВСЕ ПРИМЕНИМЫЕ ЗАКОНЫ СВОЕЙ СТРАНЫ. УБЕДИТЕСЬ, ЧТО МОЖЕТЕ ИСПОЛЬЗОВАТЬ ПРОДУКТ В СООТВЕТСТВИИ С ЗАКОНАМИ ВАШЕЙ СТРАНЫ. КОМПАНИЯ HIKVISION НЕ НЕСЕТ ОТВЕТСТВЕННОСТИ ЗА ИСПОЛЬЗОВАНИЕ ОБОРУДОВАНИЯ В НЕЗАКОННЫХ ЦЕЛЯХ.

В СЛУЧАЕ ВОЗНИКНОВЕНИЯ ЛЮБЫХ ПРОТИВОРЕЧИЙ МЕЖДУ СОДЕРЖАНИЕМ ДАННОГО РУКОВОДСТВА И ДЕЙСТВУЮЩИМ ЗАКОНОДАТЕЛЬСТВОМ, ПРЕИМУЩЕСТВОМ ОБЛАДАЮТ ТРЕБОВАНИЯ НОРМАТИВНЫХ АКТОВ.

Нормативная информация

Нормативы Федеральной комиссии по связи (FCC)

Обратите внимание, что изменения или модификации, не одобренные явно стороной, ответственной за соответствие, может привести к аннулированию полномочий пользователя по работе с данным оборудованием.

Соответствие стандартам Федеральной комиссии по связи: Это оборудование было протестировано и признано соответствующим ограничениям для цифровых устройств класса В в соответствии с частью 15 правил FCC. Эти ограничения разработаны для обеспечения необходимой защиты от вредных помех в жилых помещениях. Данное оборудование генерирует, использует и может излучать радиочастотную энергию и, если не установлено и не используется в соответствии с инструкциями, может вызвать вредные помехи для радиосвязи. Тем не менее, нет гарантий того, что помехи не возникнут в конкретной установке. Если оборудование создает вредные помехи для приема радио- или телевизионных сигналов, что может быть определено путем включения и выключения оборудования, пользователю рекомендуется попытаться устранить помехи одним или несколькими способами, а именно:

- Измените ориентацию или местоположение приемной антенны.
- Увеличьте расстояние между оборудованием и приемником.
- Подключите оборудование к розетке в цепи, отличной от той, к которой подключен приемник.
- Обратитесь к дилеру или опытному радио- или телевизионному технику.

Условия Федеральной комиссии по связи

Это устройство соответствует части 15 Правил Федеральной комиссии по связи. Эксплуатация допускается при соблюдении следующих двух условий:

1. Это устройство не может создавать вредные помехи.
2. Данное устройство должно нормально функционировать при возникновении любых помех (включая те помехи, которые могут вызывать сбои в работе оборудования). **Соответствие нормативам ЕС**

Заявление

Этот продукт и, если это применимо, поставляемые вместе с ним аксессуары, имеют маркировку «CE» и соответствуют применимым европейским стандартам, приведенным в Директиве о низковольтном оборудовании 2014/35/ЕС, Директиве по электромагнитной совместимости 2014/30/ЕС и



Директиве об ограничении содержания вредных веществ 2011/65/ЕС.

2012/19/ЕС (Директива ЕС об отходах электрического и электронного оборудования): В пределах Европейского Союза продукты, обозначенные этим знаком, нельзя утилизировать вместе с бытовыми отходами. Для надлежащей утилизации верните этот продукт местному поставщику при покупке эквивалентного нового оборудования или утилизируйте его в специальных пунктах приема. Для получения дополнительной информации посетите сайт: www.recyclethis.info



2006/66/ЕС (Директива о батарейках и аккумуляторах, а также их утилизации): Этот продукт содержит аккумулятор, который в пределах Европейского Союза нельзя утилизировать вместе с бытовыми отходами. Подробнее об аккумуляторе см. документацию. Аккумулятор обозначают таким знаком, который может содержать надписи, указывающие на наличие кадмия (Cd), свинца (Pb) или ртути (Hg). Чтобы выполнить утилизацию разрешенным способом, верните его местному поставщику или сдайте в специальные пункты приема. Подробнее: www.recyclethis.info



Соответствие канадскому стандарту для промышленного оборудования ICES-003

Это устройство соответствует требованиям стандартов CAN ICES-3 (A) и NMB-3(A).




Используемые модели

Данное руководство может использоваться при эксплуатации моделей устройства, перечисленных в приведенной ниже таблице.

Изделие	Модель
Станция тревожной сигнализации	DS-PEA1-21
Станция тревожной сигнализации в щитке	DS-PEA2-21
Станция тревожной сигнализации на стойке	DS-PEA3M-21 DS-PEA3M-21H

Условные обозначения

В настоящем документе используются следующие символы.

Символ	Описание
 ПРИМЕЧАНИЕ	Предоставляет дополнительную информацию для усиления значения либо дополнения критически важных участков основного текста.
 ВНИМАНИЕ	Указывает на потенциально опасную ситуацию, которая, если ее не избежать, может привести к повреждению оборудования, потере данных, ухудшению эксплуатационных характеристик либо к получению неожиданных результатов работы.
 ОПАСНОСТЬ	Указывает на опасную ситуацию, связанную с высоким уровнем риска, которая, если его не избежать, может привести к гибели или получению серьезной травмы.

Инструкции по технике безопасности



ВНИМАНИЕ

- Устройство следует эксплуатировать в соответствии с действующим законодательством и нормами обеспечения электрической безопасности. Более подробная информация приведена в соответствующей документации.
- Параметры напряжения на входе должны соответствовать требованиям стандарта IEC60950-1 SELV (безопасное сверхнизкое напряжение) и ограниченный источник питания (~100–120/200–240 В). Более подробная информация приведена в соответствующей документации.
- НЕ подключайте сразу несколько устройств к одному блоку питания. Тем самым вы предотвратите перегрев или воспламенение, которые могут стать результатом перегрузки данного элемента.
- Убедитесь, что силовой кабель должным образом вставлен в соответствующий разъем.
- В случае появления дыма, запаха или аномального шума во время работы устройства, немедленно отключите подачу питания и отсоедините силовой кабель, после чего обратитесь в сервисный центр.



ВНИМАНИЕ

- Избегайте падения и воздействия ударной нагрузки на устройство.
- При необходимости аккуратно протрите устройство чистой тканью с небольшим количеством этанола.
- Не направлять линзу на солнце или другой яркий источник света.

- При использовании какого-либо лазерного оборудования убедитесь в том, что линзы устройства не направлены в сторону луча лазера, поскольку это может привести к выгоранию.
- Не подвергайте устройство негативному воздействию интенсивного электромагнитного излучения либо экстремально высокой/низкой температуры, пыльной или влажной окружающей среды. Оптимальная температура эксплуатации составляет находится в диапазоне -40... +60 °С.
- Устройство необходимо размещать в сухом и хорошо вентилируемом месте.
- Устройства, в которых не предусмотрена защита от попадания внутрь влаги, следует располагать вдали от жидкостей.
- При транспортировке нужно перевозить устройство в оригинальной или эквивалентной упаковке.
- Некоторые компоненты устройства (например, электролитические конденсаторы) необходимо регулярно менять. Средний срок эксплуатации устройства может варьироваться. Поэтому рекомендуются периодически выполнять соответствующие проверки. Для получения более подробной информации обратитесь к поставщику.
- Неправильная эксплуатация устройства или некорректная замена батареи могут стать причиной взрыва. Батареи нужно менять на элементы такого же либо эквивалентного типа. Утилизацию использованных батарей следует выполнять согласно инструкции производителя.
- Не разбирайте устройство, если у вас нет достаточного опыта.

Содержание

Раздел 1. Обзор	6
1.1 Описание	6
1.2 Основные функции	6
Раздел 2. Описание конструкции	7
2.1 Описание системной платы	7
2.2 Описание внешнего вида	8
2.2.1 Станция тревожной сигнализации	8
2.2.2 Станция тревожной сигнализации в щитке.....	9
2.2.3 Станция тревожной сигнализации на стойке.....	10
2.3. Монтаж и подключение	10
2.3.1. Подключение проводки от источника питания.....	11
2.3.2. Подключение сетевой проводки.....	11
2.3.3 Подключение проводки звуковой и визуальной сигнализации.....	12
2.3.4 Подключение проводки ко входу сигнала тревоги (нормально разомкнутый)	12
2.3.5 Монтаж станции тревожной сигнализации на стойке	13
Раздел 3. Активация панели управления.....	17
Раздел 4. Удаленная эксплуатация устройства.....	21
4.1 Управление устройством.....	21
4.1.1 Добавление устройства.....	21
4.1.2 Редактирование параметров устройства	22
4.1.3 Удаление устройства	22
4.1.4 Статус.....	23
4.2 Удаленная настройка	23
4.2.1 Настройка информации о системе.....	23
4.2.2 Параметры сети.....	29
4.2.3 Жесткий диск	34
4.2.4 Настройки сигналов тревоги	36
4.2.5 Настройки параметров изображения.....	40
4.2.6 Настройка событий.....	42
4.2.7 Операция.....	43
4.2.8 Статус.....	43
4.3 Настройки зоны.....	44
4.3.1 Настройки зоны	44
4.3.2 Настройки событий для зоны	45
4.3.3 Настройки всплывающего окна сигнала тревоги.....	46
4.4 Настройки параметров трансляции.....	47

Раздел 1. Обзор

1.1 Описание

Станции активной тревожной сигнализации серии DS-PEA могут использоваться в различных сетях. Они обеспечивают возможность работы в режиме реального времени, а также оснащены настраиваемым аудиовходом. В них предусмотрена функция выполнения связанных действий камерами, внешней подсветкой, звуковыми сигнализациями и т. д. С помощью этих станций можно осуществлять выдачи сигналов тревоги в экстренной ситуации.

1.2 Основные функции

- Возможность адаптации к параметрам сети, адаптация к характеристикам аудио-/видеосигнала
- Функция сохранения аудио-/видеофайлов
- H.264/H.265/G.711U/G726
- Сбор видеоданных и круглосуточный мониторинг с помощью 2Мп камеры с ИК-подсветкой
- Встроенный всенаправленный микрофон для двусторонней аудиосвязи
- Возможность использования различных сетевых протоколов, включая TCP/IP, SNMP, RTSP и SADP
- Поддержка Hik-SIP, Ehome и Ezviz
- Влагозащита, защита от электромагнитных помех, защита от взлома, взрыво- и молниезащита (в станции тревожной сигнализации влагозащита не предусмотрена).

Раздел 2. Описание конструкции

2.1 Описание системной платы

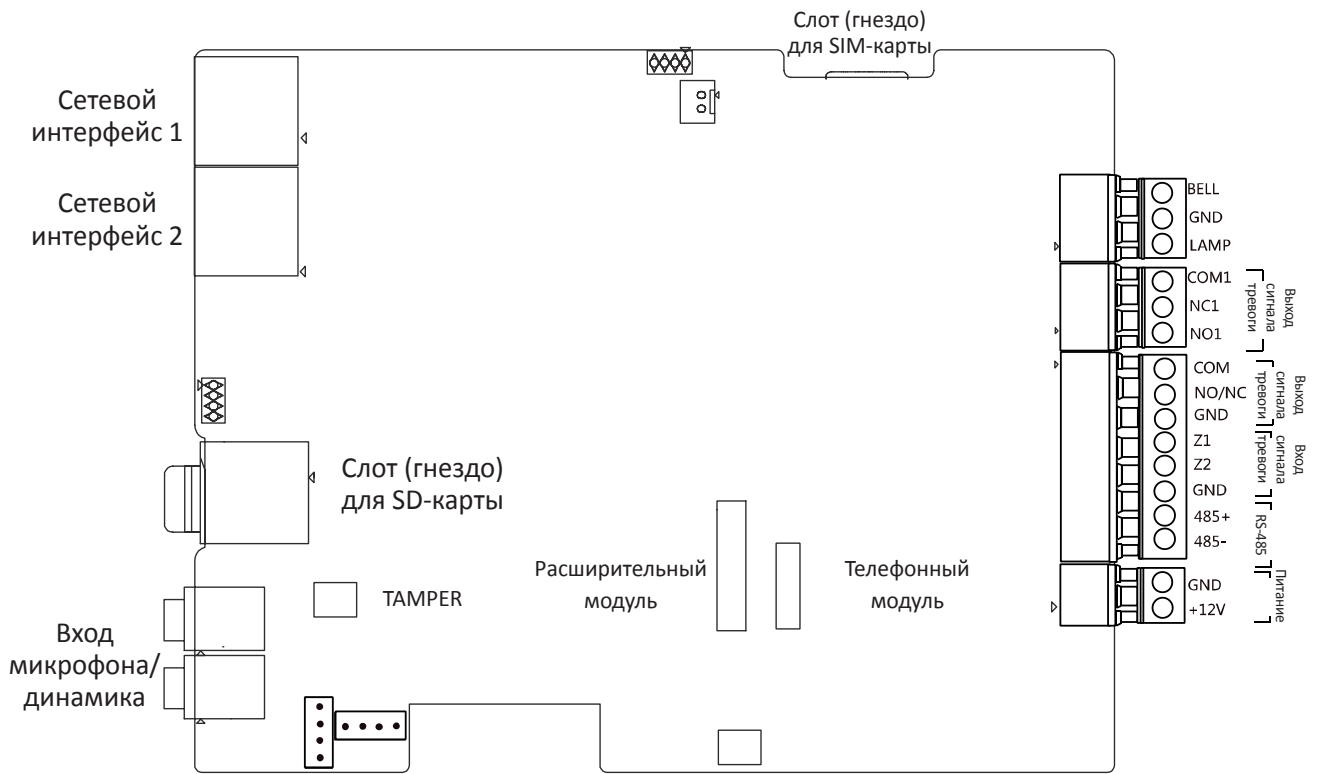


Рис.2.1. Системная плата станции тревожной сигнализации

2.2 Описание внешнего вида

2.2.1 Станция тревожной сигнализации

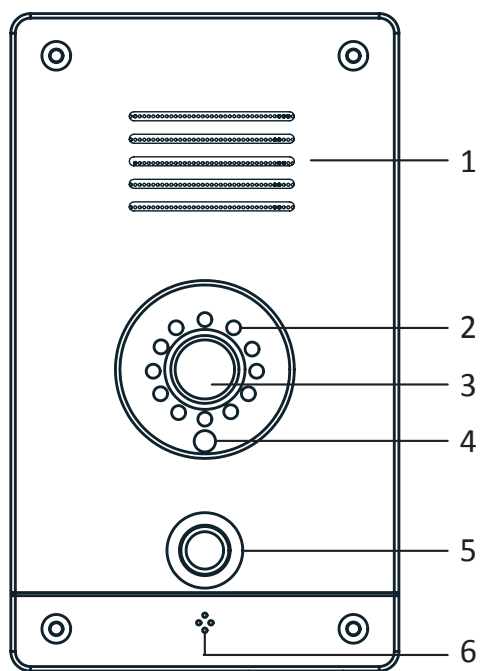


Рис.2.2. Станция тревожной сигнализации моментального действия

Табл. 2.1. Описание компонентов

№ п/п	Описание
1	Динамик
2	ИК-подсветка
3	Камера
4	Датчик освещения
5	Кнопка тревожной сигнализации
6	Микрофон

2.2.2 Станция тревожной сигнализации в щитке

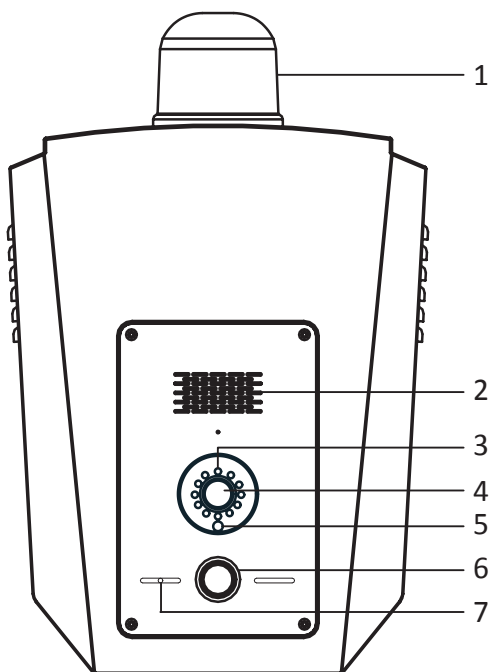


Рис.2.3. Корпус станции тревожной сигнализации

Табл. 2.2. Описание компонентов

№ п/п	Описание
1	Звуковая сигнальная лампа
2	Динамик
3	ИК-подсветка
4	Камера
5	Датчик освещения
6	Кнопка тревожной сигнализации
7	Микрофон

2.2.3 Станция тревожной сигнализации на стойке

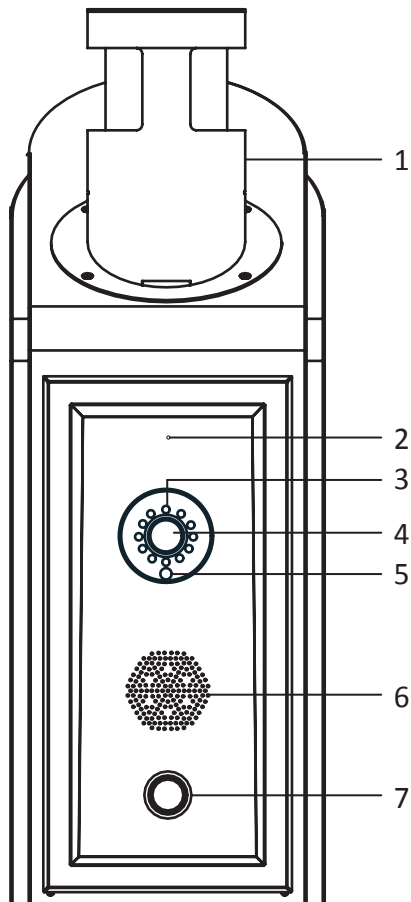


Табл. 2.3. Описание компонентов

№ п/п	Описание
1	Звуковая сигнальная лампа
2	Микрофон
3	ИК-подсветка
4	Камера
5	Датчик освещения
6	Динамик
7	Кнопка тревожной сигнализации

Рис. 2.4. Станция тревожной сигнализации, монтируемая на стойке.

2.3. Монтаж и подключение



- Устройство можно монтировать исключительно на бетонных или других негорючих поверхностях.
- Для **ОБОРУДОВАНИЯ, НА КОТОРОЕ НЕОБХОДИМО ПОДАВАТЬ НАПРЯЖЕНИЕ**, нужно предусмотреть наличие электрической розетки в доступном месте в непосредственной близости к оборудованию.
- При наличии **ОБОРУДОВАНИЯ, КОТОРОЕ ПОСТОЯННО НАХОДИТСЯ В ПОДКЛЮЧЕННОМ СОСТОЯНИИ**, следует установить внешнее легкодоступное устройство отключения (номиналом 2,5 А).

2.3.1. Подключение проводки от источника питания

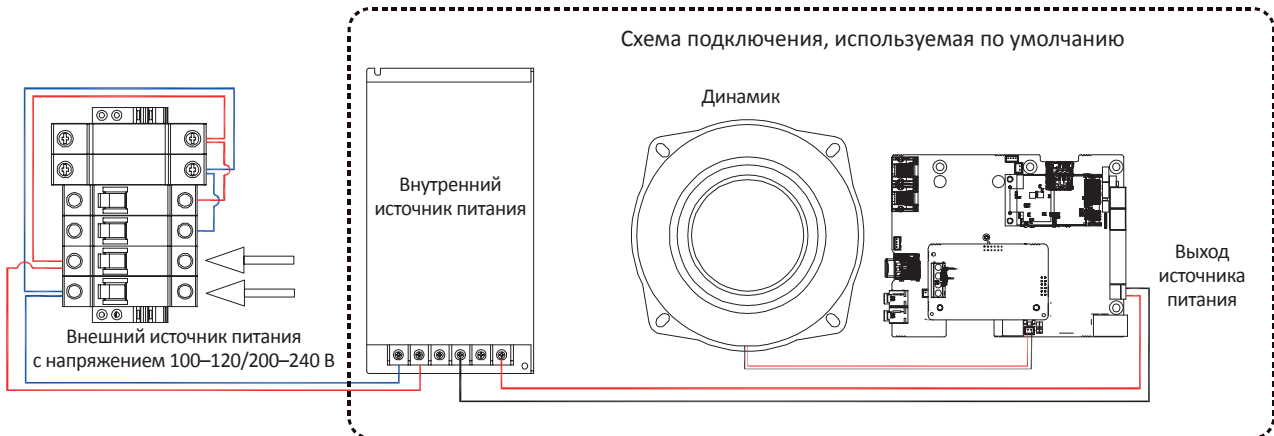


Рис. 2.5 Подключение проводки от источника питания

2.3.2. Подключение сетевой проводки

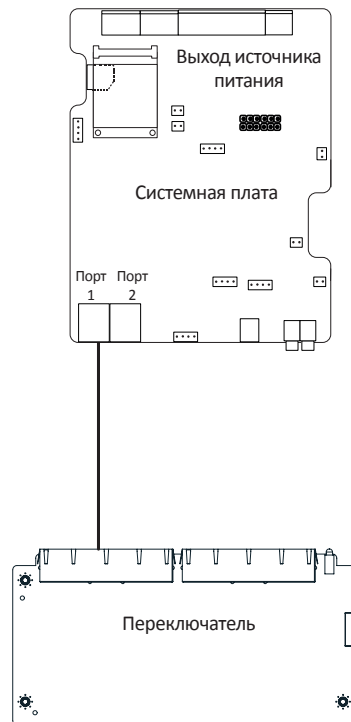


Рис.2.6. Подключение сетевой проводки

2.3.3 Подключение проводки звуковой и визуальной сигнализации

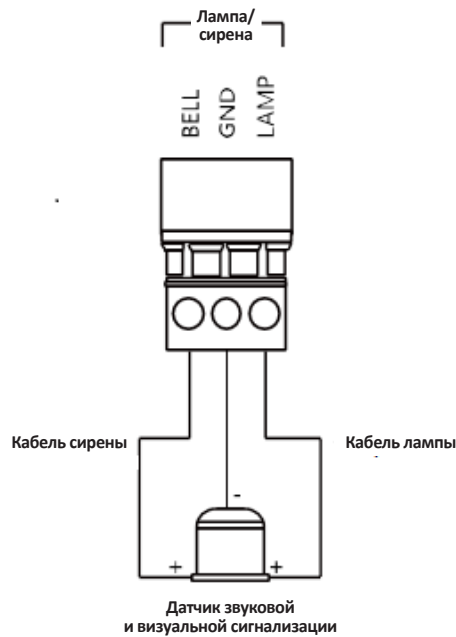


Рис. 2.7. Подключение проводки звуковой и визуальной сигнализации

2.3.4 Подключение проводки ко входу сигнала тревоги (нормально разомкнутый)

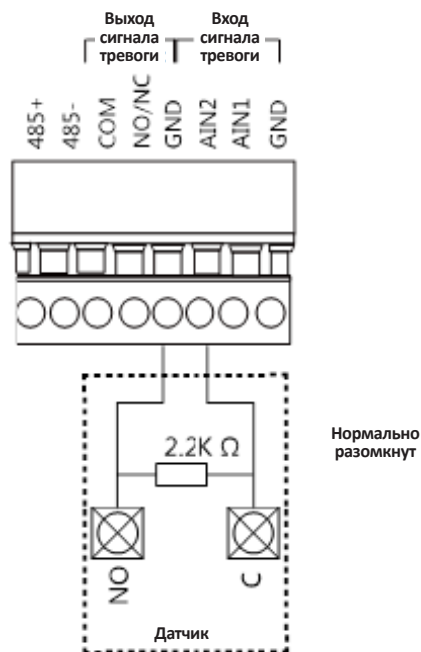


Рис. 2.8. Подключение проводки ко входу сигнала тревоги (нормально разомкнутый)

2.3.5 Монтаж станции тревожной сигнализации на стойке

Размеры станции тревожной сигнализации, предназначенной для монтажа на стойке (без кронштейна для скоростной купольной камеры)

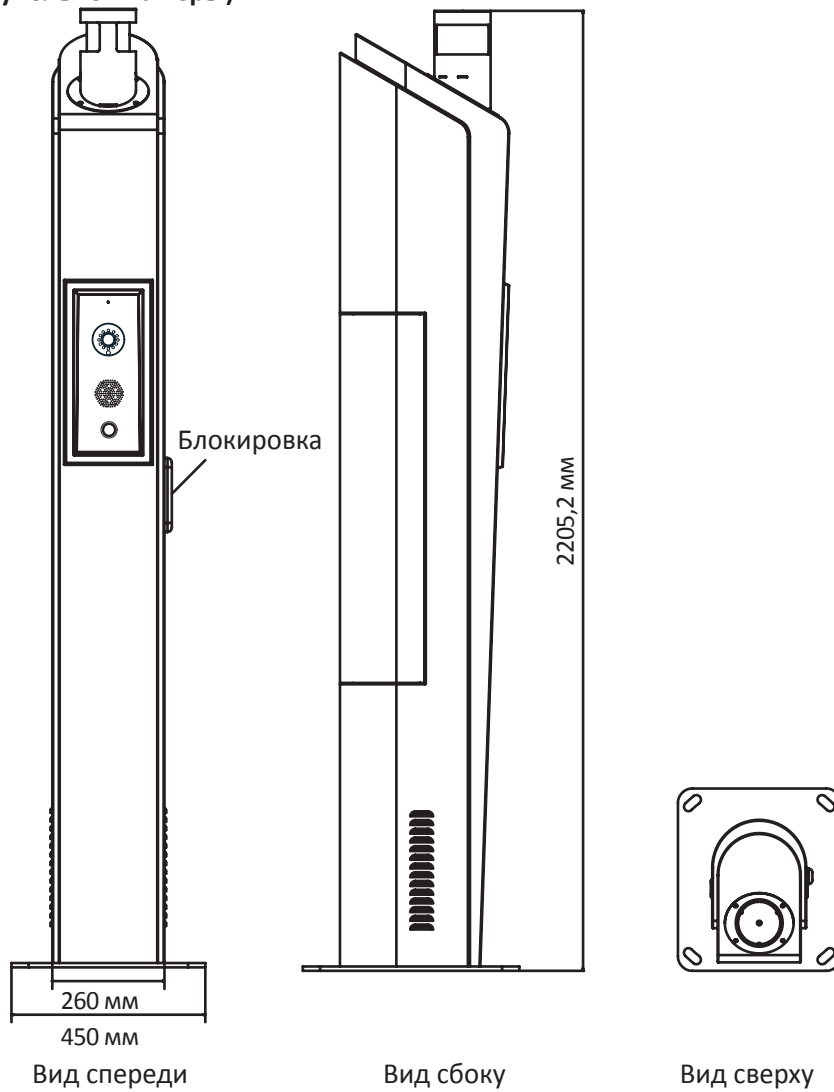


Рис. 2.9. Размеры станции тревожной сигнализации, предназначенной для монтажа на стойке (без кронштейна для скоростной купольной камеры)

Размеры станции тревожной сигнализации, предназначенной для монтажа на стойке (с кронштейном для скоростной купольной камеры)

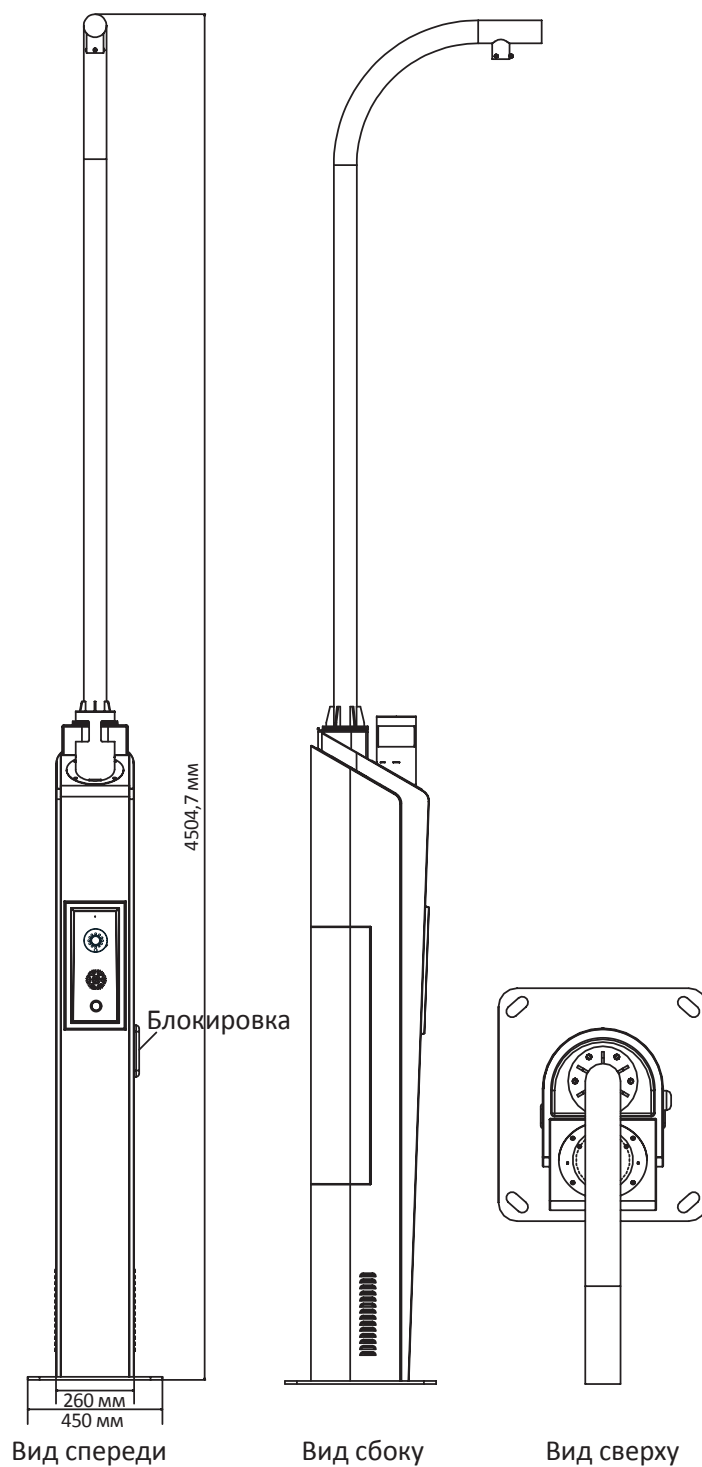


Рис. 2.10. Размеры станции тревожной сигнализации, предназначенной для монтажа на стойке (с кронштейном для скоростной купольной камеры)

Размеры заземляющей конструкции станции тревожной сигнализации, предназначенной для монтажа на стойке (без кронштейна для скоростной купольной камеры)

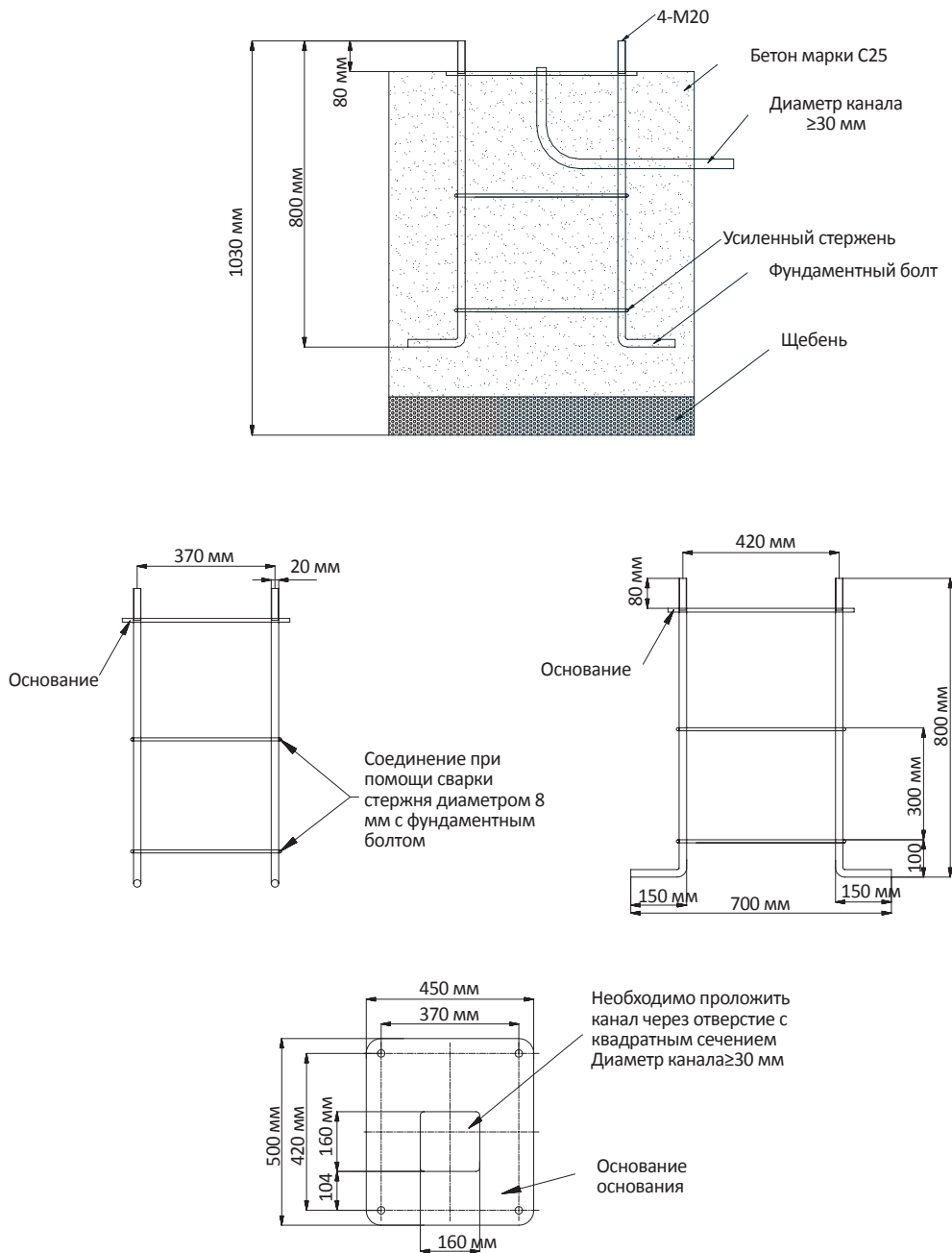


Рис. 2.12 Размеры заземляющей конструкции станции тревожной сигнализации, предназначенной для монтажа на стойке (без кронштейна для скоростной купольной камеры)

Размеры заземляющей конструкции станции тревожной сигнализации, предназначенной для монтажа на стойке (с кронштейном для скоростной купольной камеры)

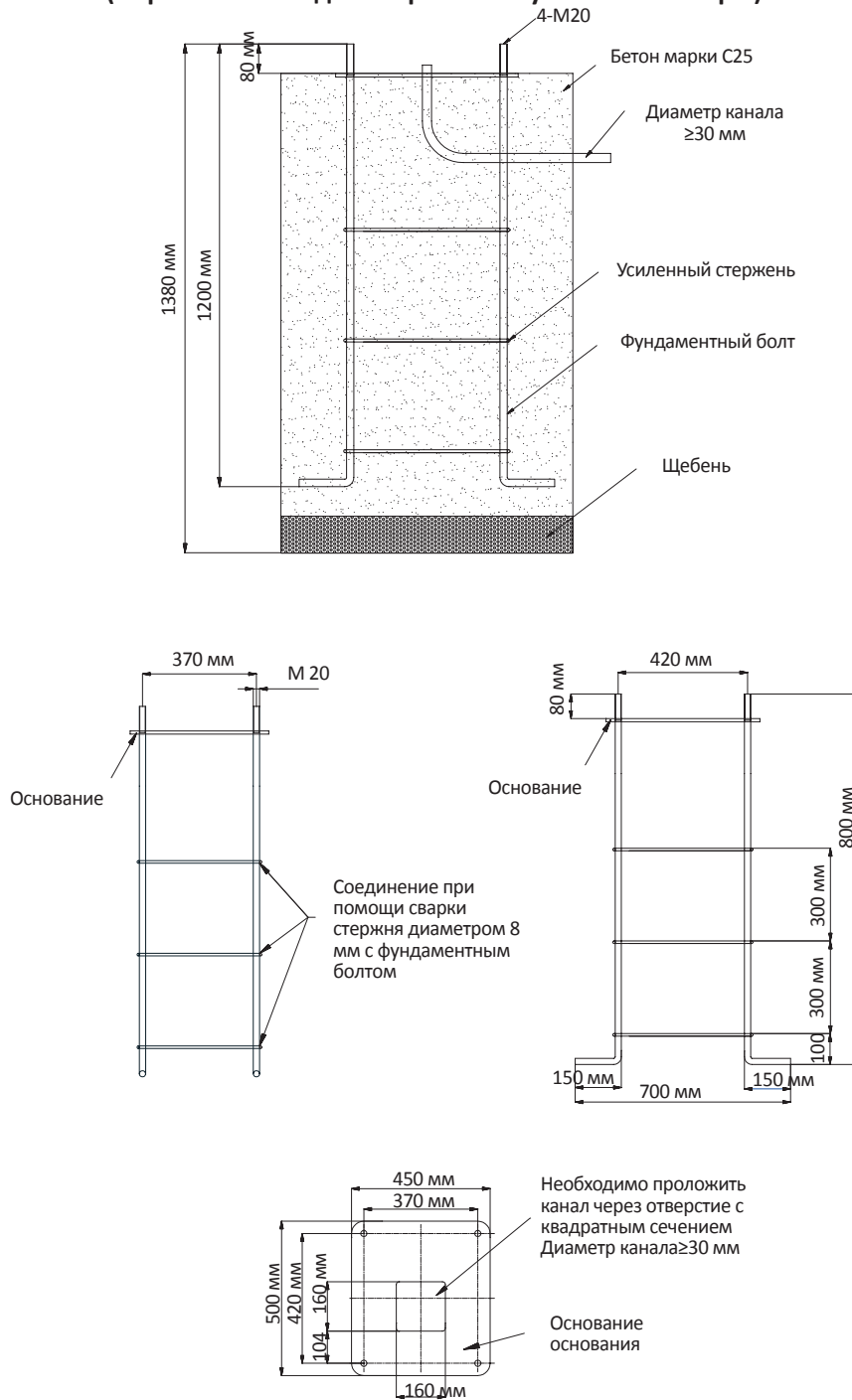


Рис. 2.13. Размеры заземляющей конструкции станции тревожной сигнализации, предназначенной для монтажа на стойке (с кронштейном для скоростной купольной камеры)

Раздел 3. Активация панели управления

Назначение:

Прежде чем приступить к эксплуатации панели управления, ее необходимо активировать.

Поддерживается активация через SADP и активация через клиентское программное обеспечение.

◆ Активация с помощью программного обеспечения SADP (протокол поиска активных устройств)

ПО SADP используется для обнаружения устройств в сети, активации устройства и сброса пароля.

Установите ПО SADP с диска из комплекта поставки или загрузите его с официального веб-сайта и установите SADP, следуя подсказкам на экране. Следуйте инструкциям, чтобы активировать панель управления.

Инструкция:

1. Запустите ПО SADP для поиска устройств в сети.
2. Выберите в списке устройств неактивное устройство.

The screenshot shows the SADP software interface. On the left, there is a table with columns: ID, Device Type, Security, IPv4 Address, Port, Software Version, IPv4 Gateway, HTTP Port, and Device Serial No. The table contains 9 rows of device information. The third row (ID 003) is selected. On the right, there is a dialog box titled 'Activate the Device'. It contains a blue padlock icon and the text 'The device is not activated.' Below this, there is a blue button that says 'You can modify the network parameters after the device activation.' and an 'Activate Now' button. At the bottom of the dialog, there are input fields for 'New Password:' and 'Confirm Password:', a password strength indicator showing 'Strong', and a red 'Activate' button.

ID	Device Type	Security	IPv4 Address	Port	Software Version	IPv4 Gateway	HTTP Port	Device Serial No.
001	DS-KD8402-VM	Active	10.16.6.85	8000	V1.4.0build 1506...	10.16.6.254	80	DS-KD8402-VM0120
002	DS-KM8301	Active	10.16.6.96	8000	V1.3.2build 1502...	10.16.6.254	80	DS-KM83010120166
003	DS-KM8301	Active	192.0.0.64	8000	V1.4.0build 1508...	192.0.0.1	80	DS-KM830101201
004	UNKNOWN-DEVICE-TYPE	Active	10.16.6.126	8000	V5.4.0build 1502...	10.16.6.254	80	20141119CCWR48
005	DS-KD3002-2A	Active	10.16.6.127	8000	V1.3.2build 1502...	10.16.6.254	80	DS-KD3002-2A0120
006	DS-19A08-01BNG	Active	10.16.6.177	8000	V2.2.0build 1507...	10.16.6.254	N/A	DS-19A08-01BNG20
007	DS-PEA01-B	Active	10.16.6.92	8000	V1.0.1build 1507...	10.16.6.254	N/A	DS-PEA01-B012016
008	DS-K1T803MF	Active	10.16.6.111	8000	V1.0.0build 1508...	10.16.6.254	80	DS-K1T803MF20166
009	DS-K2604-G	Active	10.16.6.222	8000	V1.1.1build 1502...	10.16.6.254	N/A	DS-K2604-G201602

3. Создайте пароль, введите его в соответствующее поле и подтвердите пароль.



РЕКОМЕНДУЕТСЯ НАДЕЖНЫЙ ПАРОЛЬ. Мы настоятельно рекомендуем создать надежный пароль по собственному выбору (с использованием не менее восьми символов, включая буквы верхнего и нижнего регистра, цифры и специальные символы), чтобы повысить безопасность вашего продукта. Также рекомендуется регулярно менять пароль, особенно в системах с высокой степенью безопасности. Еженедельная или ежемесячная смена пароля может улучшить безопасность вашего продукта.

4. Нажмите кнопку **ОК**, чтобы сохранить пароль.
Во всплывающем окне можно увидеть, прошла ли активация успешно. Если активация не была завершена успешно, проверьте, соответствует ли пароль требованиям, и повторите попытку.
5. Изменение IP-адреса устройства в той же подсети можно выполнить на компьютере путем внесения изменений вручную, либо с помощью создания DHCP-сервера (поставив галочку в пункте «Разрешить использование DHCP»).

Modify Network Parameters

Enable DHCP

Device Serial No.: DS-19A08-01BNG20151223V0201

IP Address: 10.16.6.200

Port: 8000

Subnet Mask: 255.255.255.0

Gateway: 10.16.6.254

IPv6 Address:

IPv6 Gateway:

IPv6 Prefix Length: 0

HTTP Port: 0

Security Verification

Admin Password:

Modify

[Forgot Password](#)

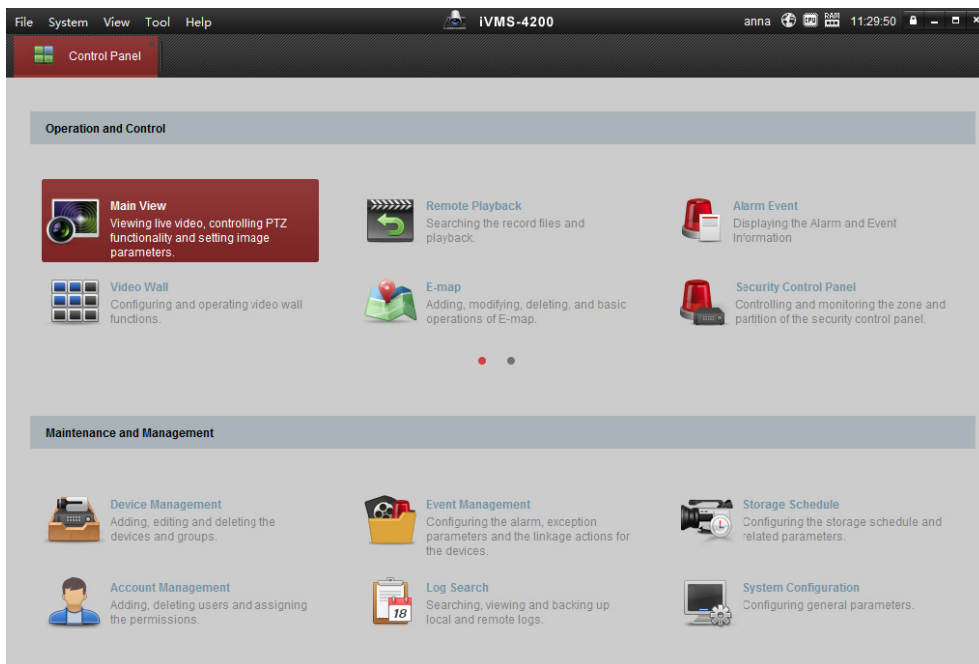
- Введите пароль и нажмите кнопку **Modify** (Изменить), чтобы изменить IP-адрес.

◆ Активация с помощью клиентского программного обеспечения

ПО клиента — это многоцелевое программное обеспечение управления видеоданными для множества видов устройств. Установите ПО клиента с диска из комплекта поставки или загрузите его с официального веб-сайта и установите ПО, следуя подсказкам на экране. Следуйте инструкциям, чтобы активировать панель управления.

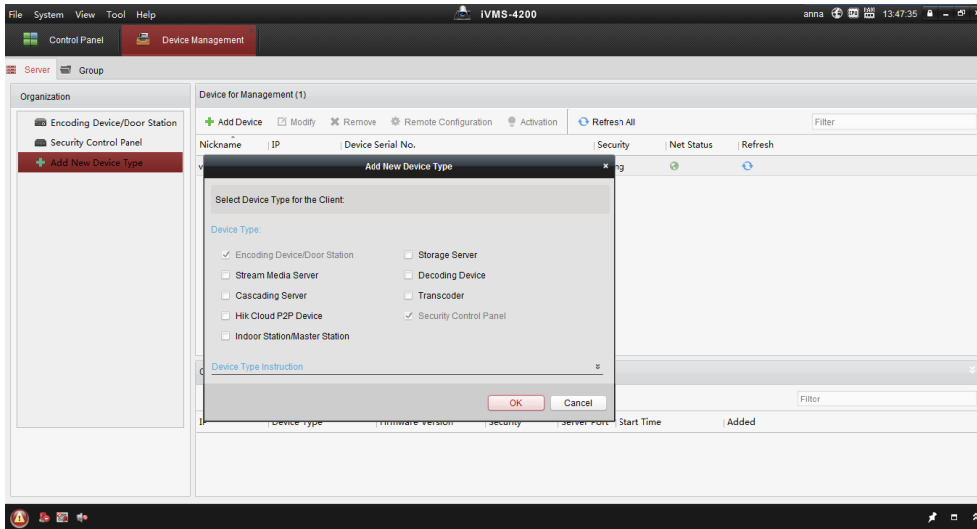
Инструкция:

- Запустите ПО клиента. Появится панель управления программы, как показано на рисунке ниже.

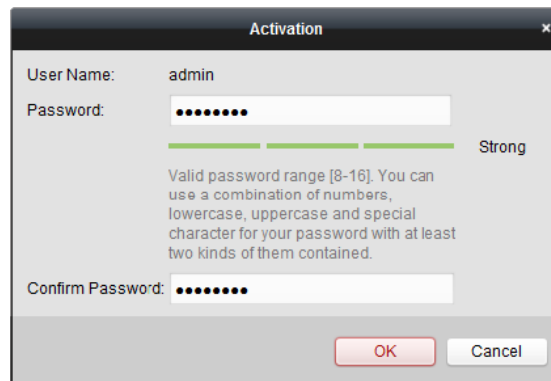


Станция тревожной сигнализации • Руководство пользователя

2. Выберите пункт **Управление устройством**, чтобы перейти в интерфейс управления устройством, как это показано на следующем рисунке.
3. Нажать кнопку **Добавить тип устройства**, чтобы для перейти на страницу добавления устройств.
4. Выберите пункт **Панель управления системы безопасности**.



5. В списке устройств выберите **Панель управления системы безопасности**.
6. Выберите в списке устройств неактивное устройство.
7. Нажмите кнопку **Activate** (Активировать), чтобы отобразить интерфейс активации.
8. Создайте пароль, введите его в соответствующее поле и подтвердите пароль.



РЕКОМЕНДУЕТСЯ НАДЕЖНЫЙ ПАРОЛЬ. Мы настоятельно рекомендуем создать надежный пароль по собственному выбору (с использованием не менее восьми символов, включая буквы верхнего и нижнего регистра, цифры и специальные символы), чтобы повысить безопасность вашего продукта. Также рекомендуется регулярно менять пароль, особенно в системах с высокой степенью безопасности. Еженедельная или ежемесячная смена пароля может улучшить безопасность вашего продукта.

9. Нажмите кнопку **OK**, чтобы начать активацию.
10. Нажмите кнопку **Изменить сетевую информацию**, чтобы вызвать всплывающее окно «Изменение параметров сети», как это показано на приведенном ниже рисунке.

Modify Network Parameter

Device Information:

MAC Address: 44-19-b6-c0-af-a8 Copy

Software Version: V1.2.1build 160919 Copy

Device Serial No.: DS-KD8002-2A0120150515RR518919529 Copy

Network Information:

DHCP

Port: 8000

Save IPv4 Settings

IP Address: 10.16.6.144

Subnet Mask: 255.255.255.0

Gateway: 10.16.6.254

Save IPv6 Settings

Password:

OK Cancel

11. Изменение IP-адреса устройства в той же подсети можно выполнить на компьютере путем внесения изменений вручную, либо с помощью создания DHCP-сервера (поставив галочку в пункте «Разрешить использование DHCP»).
12. Введите пароль и подтвердите изменения IP-адреса.

Раздел 4. Удаленная эксплуатация устройства

Для обеспечения нормальной работы, чтобы активировать станцию тревожной сигнализации, перед первым использованием необходимо установить пароль для входа в систему.

Активацию можно выполнить с помощью ПО SADP или с помощью клиентского программного обеспечения.

Заводские настройки выглядят следующим образом:

IP-адрес: 192.0.0.65

Номер порта: 8000

Имя пользователя с правами администратора: admin

4.1 Управление устройством


Назначение:

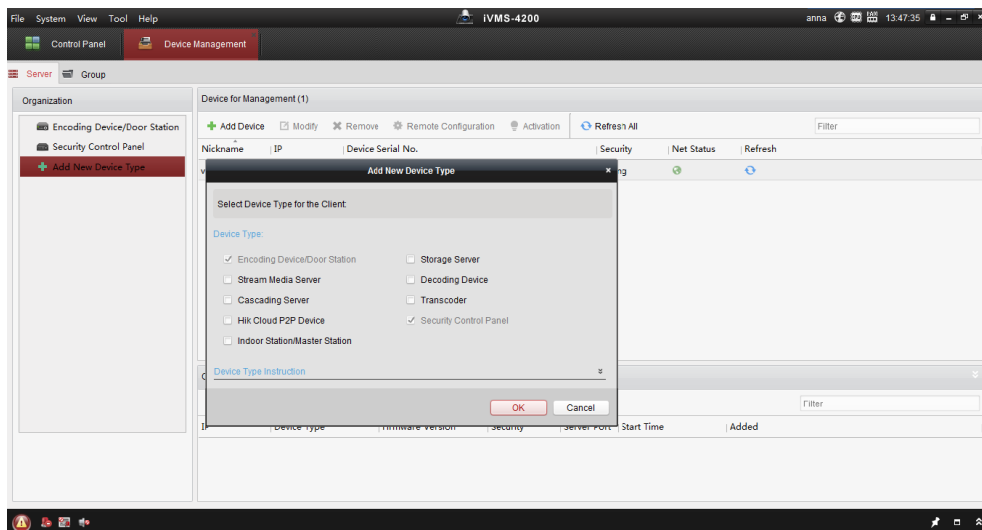
В этом разделе приведена информация о том, как можно менять и просматривать базовые параметры (такие как данные о системе, тревожной сигнализации, параметры сети, статус устройства и т. д.).

4.1.1 Добавление устройства

Инструкция:



1. Нажмите на значок , расположенный на панели управления, чтобы войти в интерфейс управления устройством, после чего перейдите на вкладку **Сервер**.
2. В списке устройств выберите пункт **Добавить новый тип устройства**, после чего выберите **Панель управления системы безопасности**.
3. Нажмите кнопку **ОК**, чтобы сохранить настройки, после чего добавленный тип панели управления системы безопасности появится в списке устройств.



4. Выберите пункт **Панель управления системы безопасности**, после чего нажмите **Добавить устройство**, чтобы добавить устройство в список управления программного обеспечения.
5. Вы можете добавлять активные онлайн-устройства в одной подсети с помощью клиентского программного обеспечения либо в специальном режиме добавления устройств, используя IP-адрес/доменное имя, сегмент IP-адреса, IP-адрес сервера, либо HiDDNS, а также выполнять соответствующие настройки данных устройств. Указанные **IP-адрес/доменное имя** используются только в качестве примера.

- Введите требуемую информацию.
Псевдоним: Введите желаемое имя устройства.
Адрес: Введите доменное имя или IP-адрес устройства.
Порт: Введите номер порта устройства. По умолчанию это 8000.
Имя пользователя: Введите имя пользователя устройства.
Пароль: Введите пароль устройства.
- Кроме того, можно пометить галочкой пункт **Экспортировать в группу**, чтобы создать соответствующую группу для устройства с данным названием. Все каналы и входы сигналов тревоги устройства по умолчанию импортируются в соответствующую группу.
- Нажмите **Добавить**, чтобы добавить устройство.

4.1.2 Редактирование параметров устройства

Назначение:

В этом разделе приведена информация о процессе редактирования, в ходе которого можно менять название устройства, его адрес и номер порта.

Инструкция:

- В интерфейсе **Управление устройствами** нажмите и выберите панель управления в списке устройств.
- Нажмите кнопку **Изменить**, расположенную внизу списка, чтобы перейти в интерфейс изменения параметров устройства.

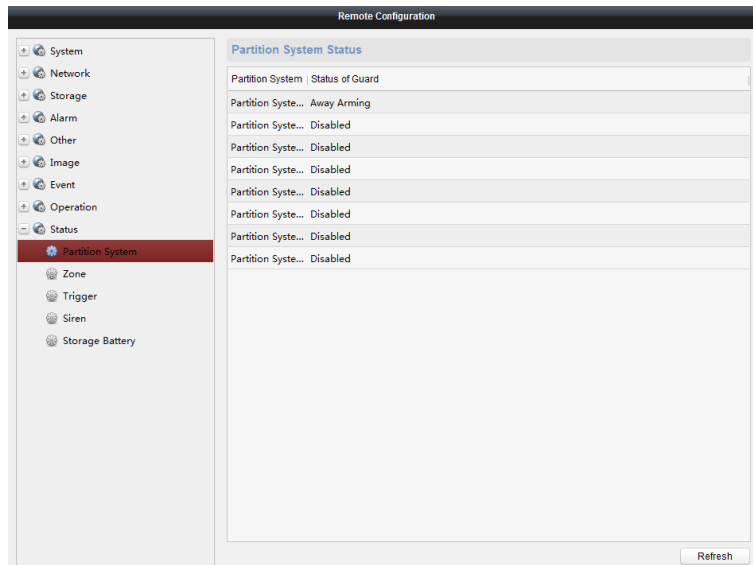
- Введите требуемое название устройства, его адрес и номер порта, а затем укажите имя и пароль администратора.
- Нажмите **Изменить**, чтобы сохранить внесенные изменения.

4.1.3 Удаление устройства

Выберите устройство из списка, после чего нажмите кнопку **Удалить**, чтобы удалить информацию о данном устройстве.

4.1.4 Статус

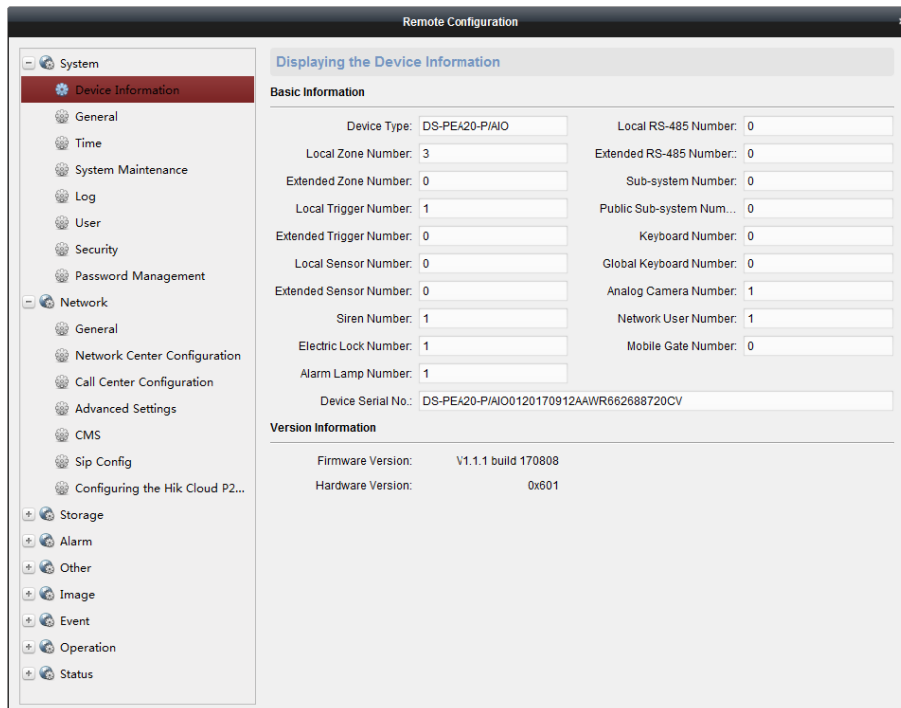
Выберите пункт **Удаленная настройка > Статус**, чтобы просмотреть статус отдельных элементов, зоны, переключателя, сирены и аккумулятора.



4.2 Удаленная настройка

Назначение:

В этом разделе приведена информация о процессе изменения параметров устройства в удаленном режиме. Нажмите кнопку **Удаленная настройка**, чтобы перейти в соответствующий интерфейс.

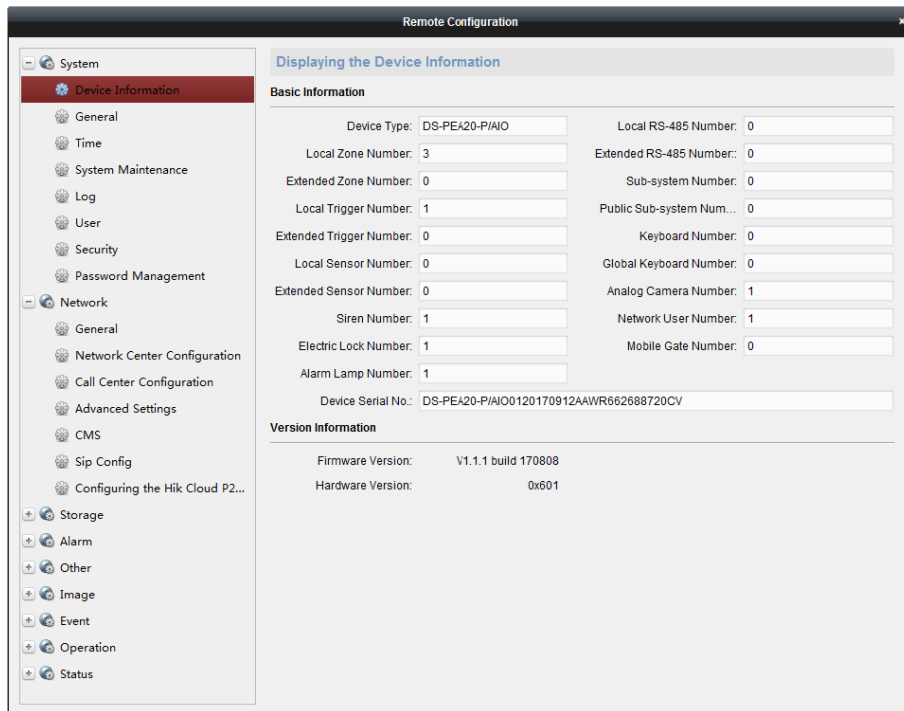


4.2.1 Настройка информации о системе

Назначение:

Станция тревожной сигнализации • Руководство пользователя

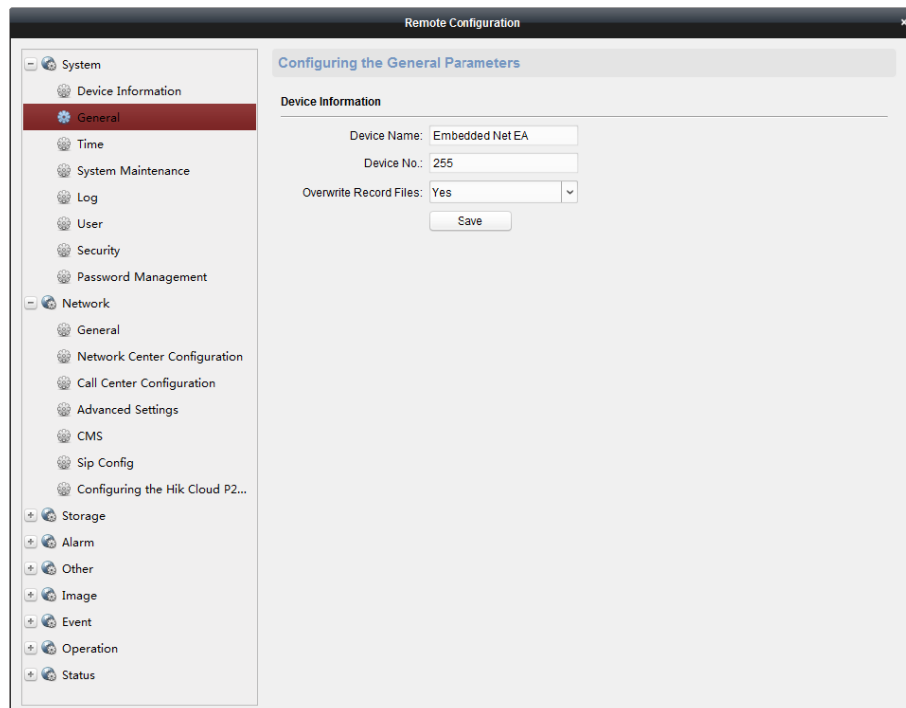
В этом разделе приведена информация о процессе изменения системных параметров устройства (таких как время, журнал, данные пользователя, безопасность, обслуживание системы и т. д.).



Общие настройки

Инструкция:

1. Выберите пункт **Удаленная настройка > Система > Общие настройки**, чтобы перейти в интерфейс управления общими параметрами.



2. Введите название и номер устройства.
3. Перейдите в выпадающее меню, чтобы выбрать функцию перезаписи сохраненных файлов.
4. Нажмите кнопку **Сохранить**, чтобы сохранить настройки.

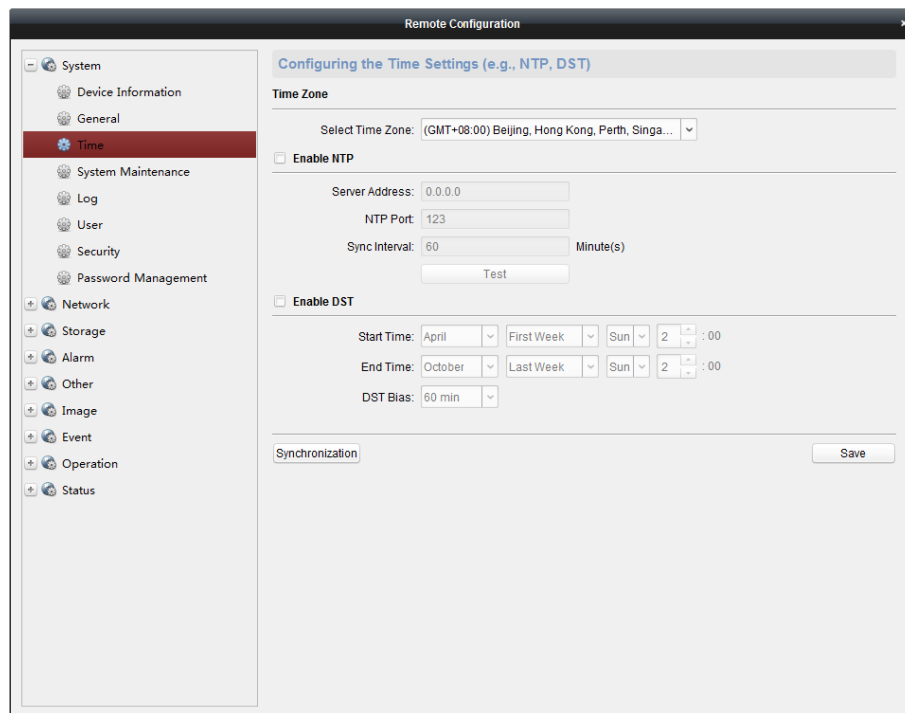
Настройка времени

Назначение:

Прежде чем начать процесс выбора конфигурации, нужно настроить время для устройства.

Инструкция:

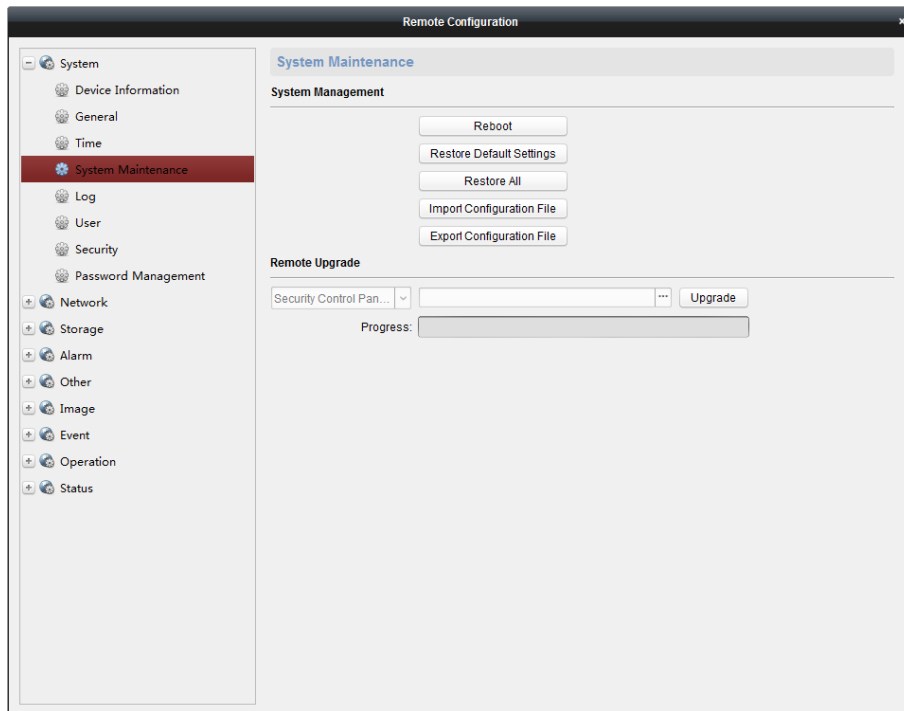
1. Выберите пункт **Удаленная настройка > Система > Время**, чтобы перейти в интерфейс настройки времени.



2. Нажмите кнопку **Синхронизация**, чтобы установить параметры времени.

Обслуживание системы

При использовании данного устройства обслуживание системы можно выполнять удаленно. Выберите пункт **Удаленная настройка > Система > Обслуживание системы**, чтобы перейти в соответствующий интерфейс.



- **Перезапуск системы**

Нажмите кнопку **Перезагрузка**, чтобы перезапустить устройство.

- **Восстановление настроек по умолчанию**

Нажмите кнопку **Возврат** к заводским настройкам, чтобы сбросить настройки до значений, установленных на заводе-изготовителе.



При этом все параметры, за исключением IP-адреса и параметров пользователя, будут сброшены до заводских значений.

- **Возврат всех параметров к заводским значениям**

Нажмите кнопку **Восстановить все**, чтобы сбросить все параметры до значений, установленных на заводе-изготовителе.



После возврата параметров к заводским значениям необходимо выполнить повторный запуск устройства.

- **Импорт файла конфигурации**

Данное устройство позволяет выполнять импорт файла конфигурации. Нажмите кнопку **Импорт файла конфигурации**, чтобы импортировать этот файл.


- **Экспорт файла конфигурации**

Данное устройство позволяет выполнять экспорт файла конфигурации. Нажмите кнопку **Экспорт файла конфигурации**, чтобы экспортировать этот файл.

- **Импорт/экспорт файла конфигурации IP-камера**

Устройство позволяет выполнять импорт/экспорт файла конфигурации IP-камеры. Нажмите кнопку **Импорт/экспорт файла конфигурации IP-камеры**, чтобы импортировать/экспортировать этот файл.

- **Удаленное обновление**

Устройство позволяет выполнять обновление в удаленном режиме. Вы можете самостоятельно выбрать соответствующий файл, в том числе для обновления панели управления системой безопасности, а также для обновления пульта тревожной сигнализации. Нажмите на файл обновления , чтобы его выбрать, а затем нажмите кнопку **Обновить**, чтобы обновить устройство. Процесс обновления продемонстрирован ниже.

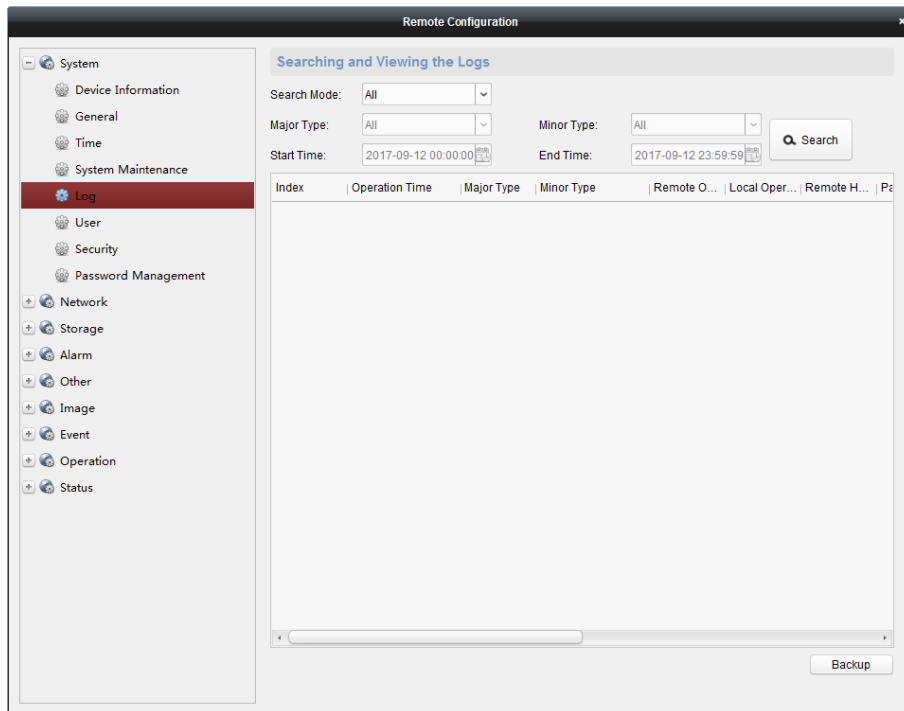
Чтобы обновить пульт тревожной сигнализации, необходимо ввести его адрес.



После обновления нужно выполнить перезагрузку устройства.

Поиск по журналу

Выберите пункт **Удаленная настройка > Система > Журнал**, чтобы выполнить поиск и просмотр системных записей. Укажите тип поиска, основные и вторичные критерии, время начала и время завершения, а затем нажмите кнопку **Поиск**, чтобы выполнить поиск системных записей.



Настройки параметров пользователей

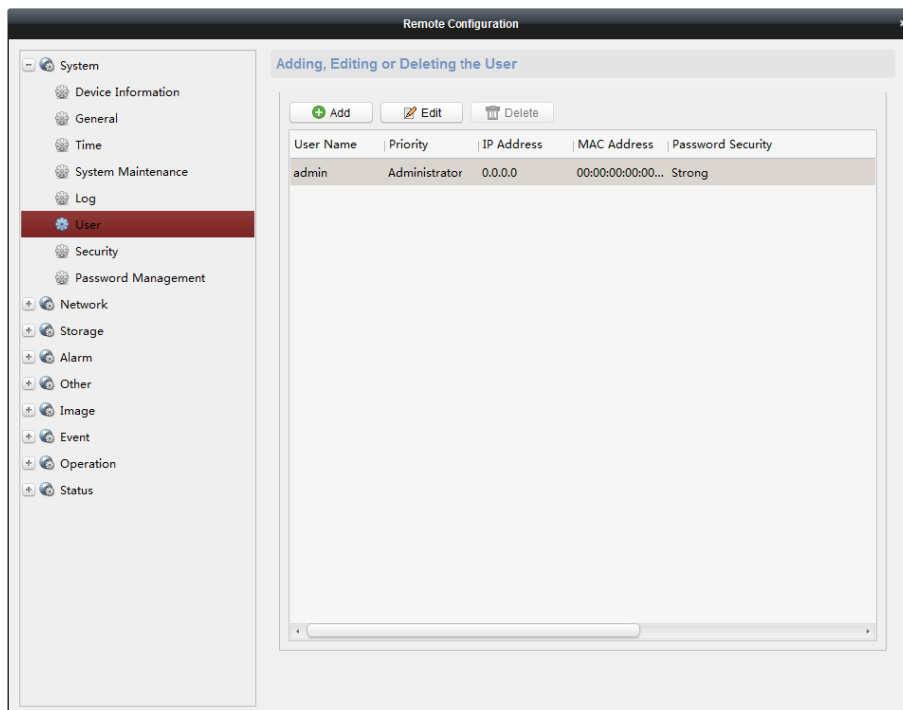
Назначение:

В этом разделе приведена информация о добавлении, изменении и удалении пользователей.

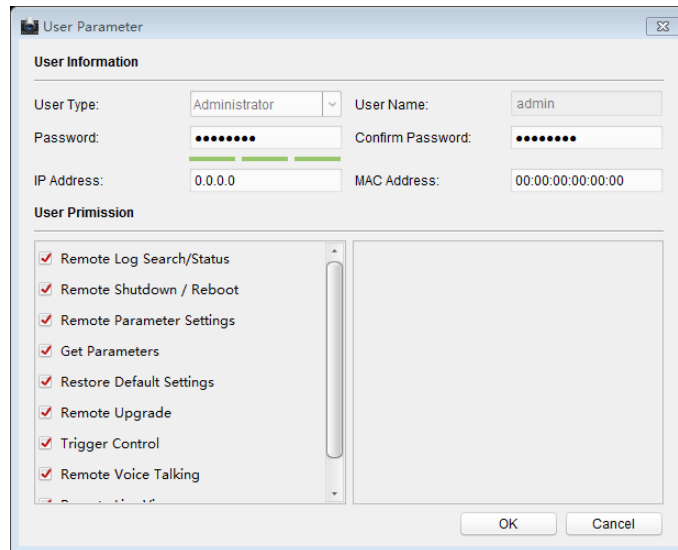
- **Добавление пользователя с правами администратора (можно добавить только одного такого пользователя)**

Инструкция:

1. Выберите пункт **Удаленная настройка > Система > Пользователь**, чтобы перейти в интерфейс настройки параметров пользователей.



2. Нажмите кнопку  **Add**, чтобы перейти в интерфейс добавления пользователей сети.

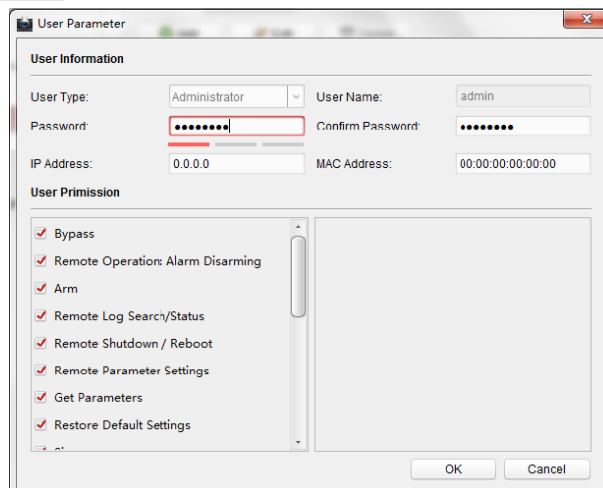


3. Введите соответствующую информацию о пользователе, включая его тип, имя пользователя, пароль, IP- и MAC-адрес.
4. Выберите тип полномочий данного пользователя.
5. Нажмите кнопку **ОК**, чтобы завершить процесс настройки параметров.

■ Редактирование параметров пользователя

Инструкция:

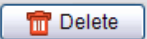
1. Нажмите кнопку  **Edit**, чтобы перейти в интерфейс редактирования параметров выбранного пользователя.



2. Отредактируйте соответствующую информацию о пользователе, включая его тип, имя пользователя, пароль, IP- и MAC-адрес.
3. Отредактируйте полномочия данного пользователя.
4. Нажмите кнопку **ОК**, чтобы завершить процесс настройки параметров.

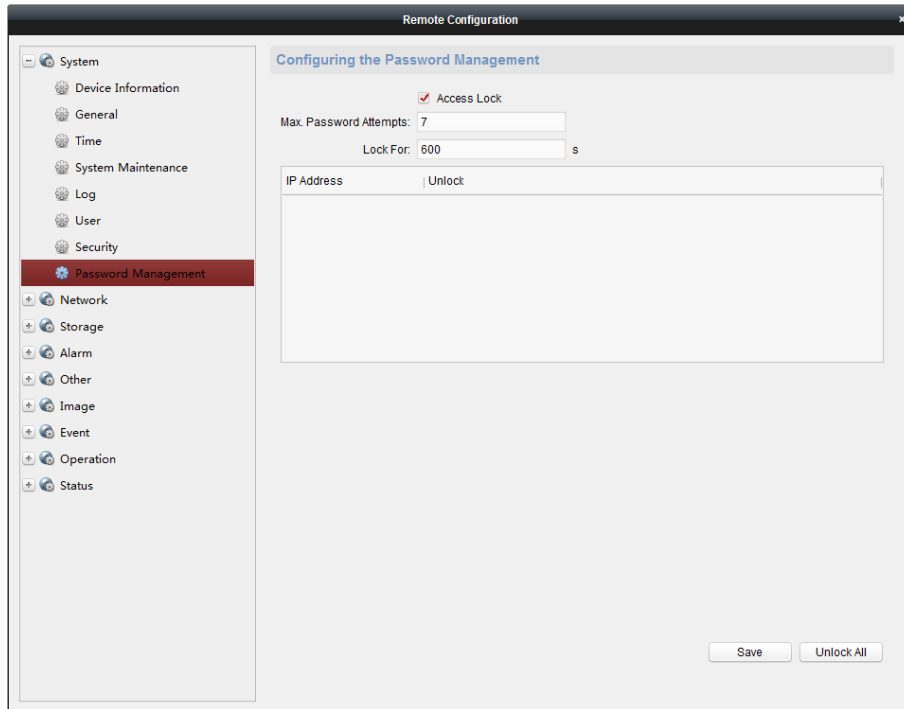
■ Удаление пользователя

Инструкция:

1. Выберите пользователя, которого нужно удалить.
2. Нажмите  **Delete**, чтобы удалить пользователя.

Управление паролями

Выберите пункт **Удаленная настройка > Система > Управление паролями**, чтобы задать максимальное число попыток ввода пароля.



4.2.2 Параметры сети

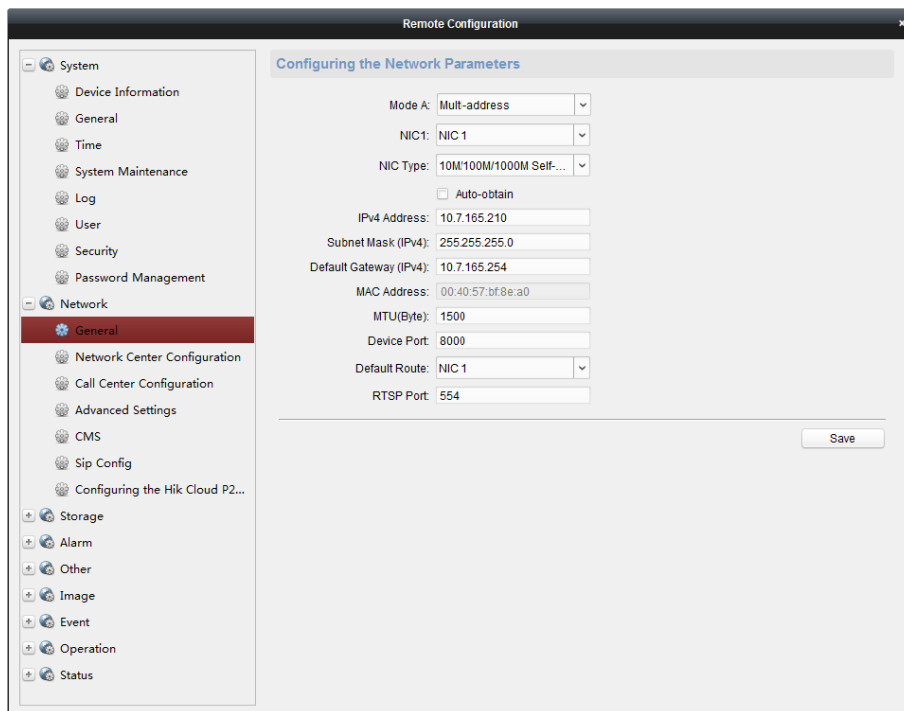
Назначение:

В этом разделе приведена информация о внесении изменений в основные параметры сети.

Общие настройки параметров сети

Инструкция:

1. Выберите пункт **Удаленная настройка > Сеть > Общие настройки**, чтобы перейти в интерфейс общих настроек параметров сети.



2. Выполните настройку параметров сети.
3. Нажмите кнопку **Сохранить**, чтобы сохранить настройки.

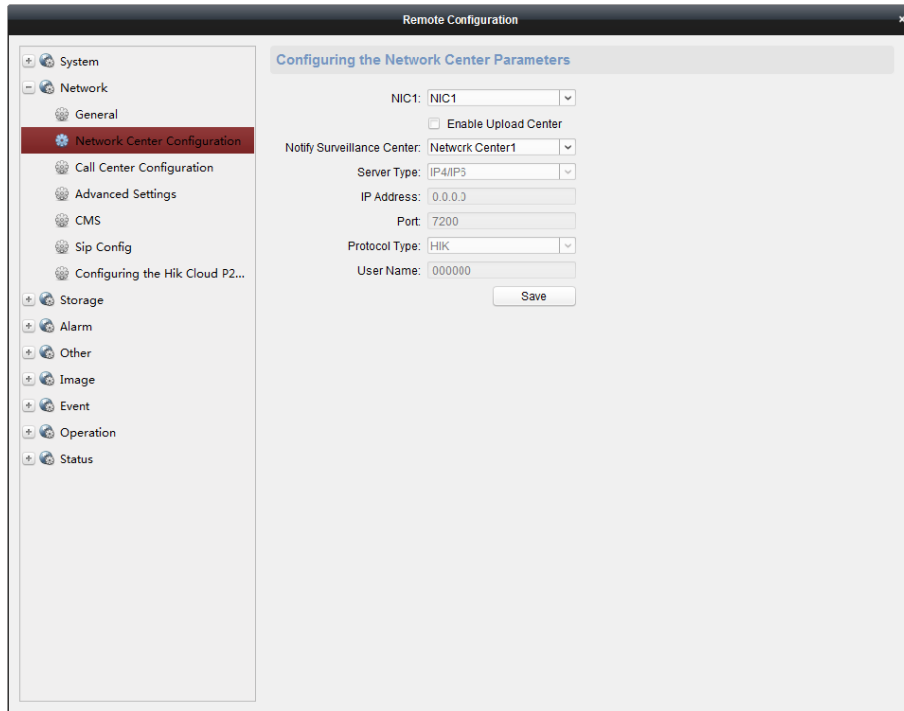
Настройки параметров сетевого центра

Назначение:

В этом разделе приведена информация об изменении параметров сетевого центра (таких как тип сервера, IP-адрес, номер порта и т. д.).

Инструкция:

1. Выберите пункт **Удаленная настройка > Сеть > Настройки параметров сетевого центра**, чтобы в интерфейс настроек параметров сетевого центра.



2. Нажмите на название сетевого центра, чтобы его выбрать. Предусмотрена возможность выбора двух центров.
3. Установите галочку рядом с надписью «Разрешить обновление сетевого центра».
4. В выпадающем меню выберите тип сервера. Предусмотрена возможность выбора двух типов серверов: IP4/IP6 и доменного.
5. Введите IP-адрес, который используется для установления связи с сетевым центром тревожной сигнализации.
6. Введите номер порта для установления связи с сетевым центром тревожной сигнализации.
7. В выпадающем меню выберите тип протокола.
8. Введите имя пользователя, которое будет отображаться в сетевом центре тревожной сигнализации.



Длина имени пользователя составляет 6 символов.

При вводе имени пользователя можно использовать только цифры (0... 9) и буквы (A... F и a... f).

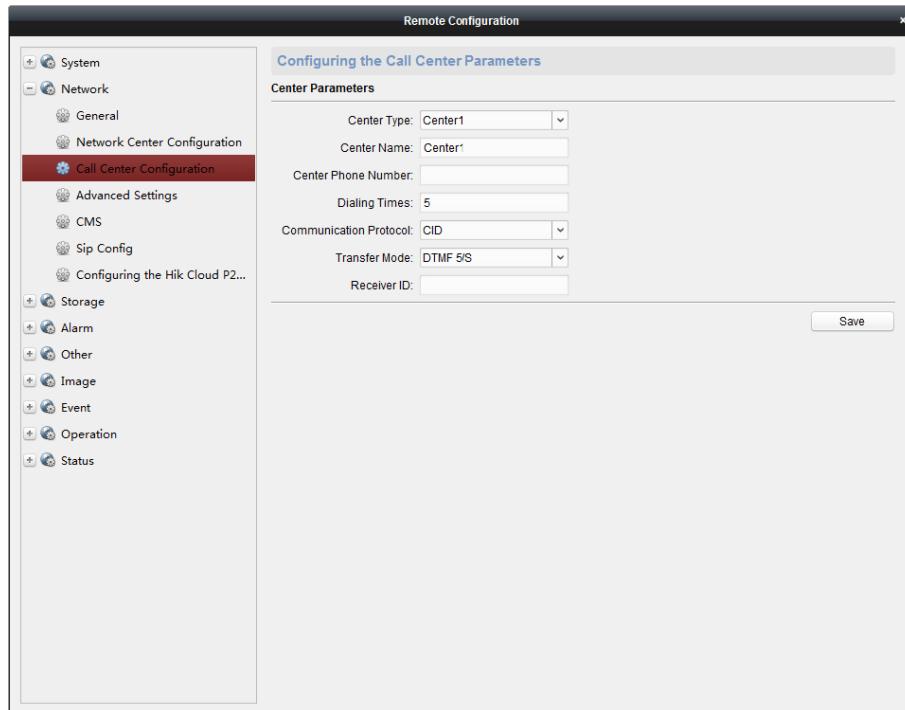
Настройка параметров центра обработки вызовов

Назначение:

В этом разделе приведена информация об настройке параметров (таких как время загрузки, название центра, телефонный номер, и т. д.) для каждого центра обработки вызовов.

Инструкция:

1. Выберите пункт **Удаленная настройка > Сеть > Настройка параметров центра обработки вызовов**, чтобы перейти в интерфейс настройки параметров центра обработки вызовов.



2. Выберите тип центра (предусмотрена возможность работы только с 1 центром).
3. Введите название центра и номер телефона.

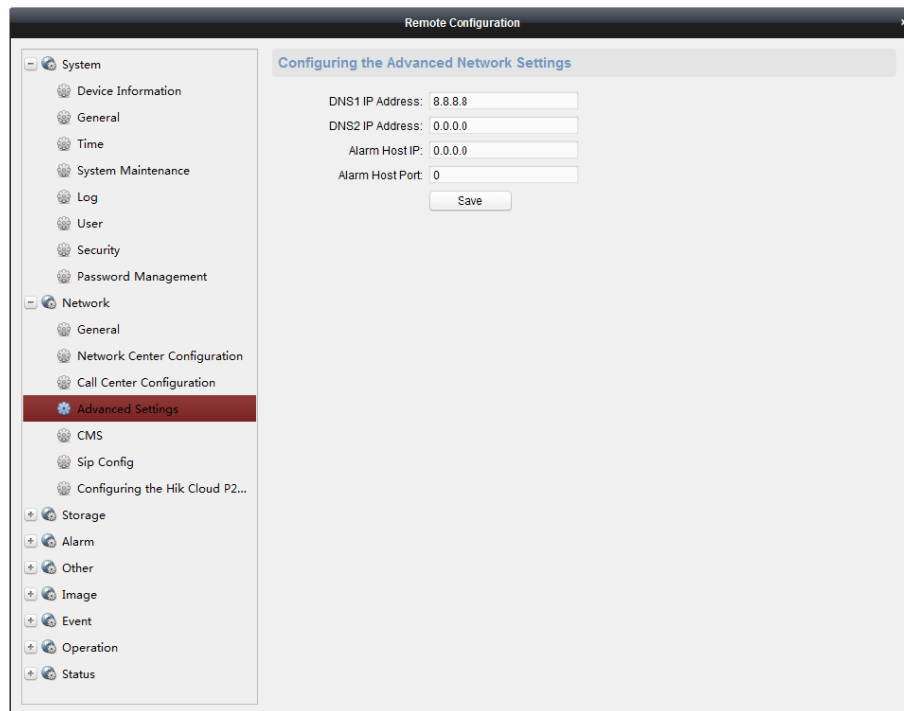


- Максимальная длина названия центра составляет 32 символа.
 - Длина телефонного номера составляет 31 символ; при этом режим его ввода должен быть следующим: {номер}.{пауза}{внутренний номер}. Например, в номере 000088075998FFF8180 буква F (которая обозначает 2 секунды) соответствует паузе. Если букве F соответствует цифра N, то продолжительность паузы равна NxF секунд. Предполагается, что цифра для буквы F должна быть больше 3, и, соответственно, продолжительность паузы будет не менее 6 секунд.
4. Укажите продолжительность периода набора номера (1... 15). Данный параметр представляет собой время, в течение которого панель управления будет дозванивается в центр обработки вызовов.
 5. Выберите протокол связи.
 6. Выберите тип передачи данных: DTMF5/S или DTMF10/S.
 7. Введите идентификатор получателя, который представляет собой номером, используемый для аутентификации во время установления связи с сетевым центром тревожной сигнализации.
 8. Нажмите кнопку **Сохранить**, чтобы сохранить настройки.

Расширенные настройки параметров сети

Инструкция:

1. Выберите пункт **Удаленная настройка > Сеть > Расширенные настройки**, чтобы перейти в интерфейс расширенных настроек.



2. Введите адрес соответствующего DNS-сервера.
3. Введите IP-адрес и номер порта панели управления.
4. Нажмите кнопку **Сохранить**, чтобы сохранить настройки.

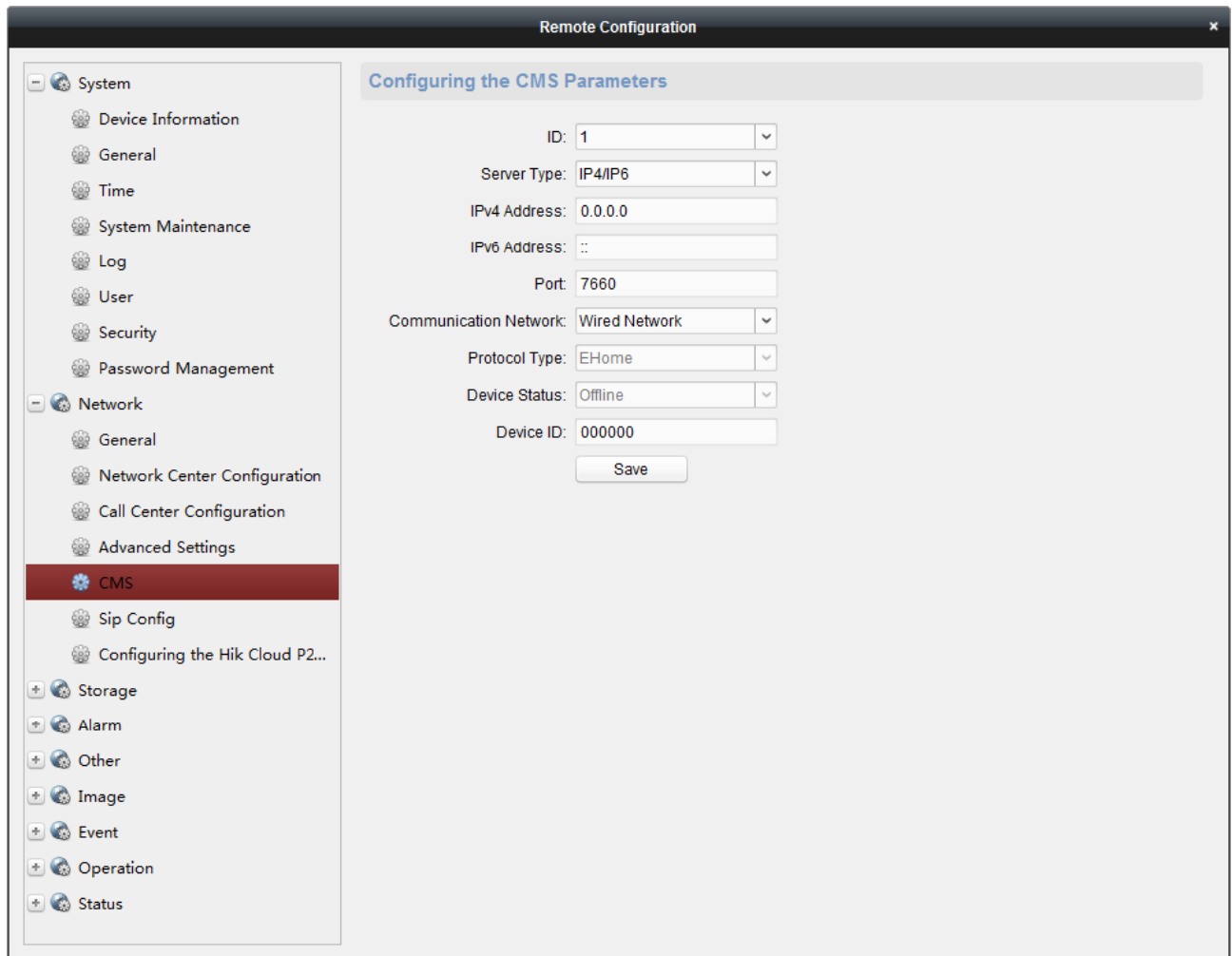
Настройки CMS

Назначение:

CMS используется для настройки параметров протокола EHome данного устройства.

Инструкция:

1. Выберите пункт **Удаленная настройка > Сеть > CMS**, чтобы перейти в интерфейс настроек CMS.



2. В выпадающем меню выберите тип сервера. Предусмотрена возможность выбора двух типов серверов: IP4/IP6 и доменного.
3. Введите IP-адрес и номер порта, которые используются для установления связи со службой.
4. Введите номер порта для связи со службой. Для протокола EHome по умолчанию используется номер порта 7660, а для частного протокола — 10001.
5. Нажмите на выпадающее меню, чтобы выбрать коммуникационную сеть. Доступны 4 варианта сети: автоматический выбор, приоритетная проводная сеть, проводная сеть и беспроводная сеть.
6. Введите идентификатор устройства, с которого приходит CID-отчет.



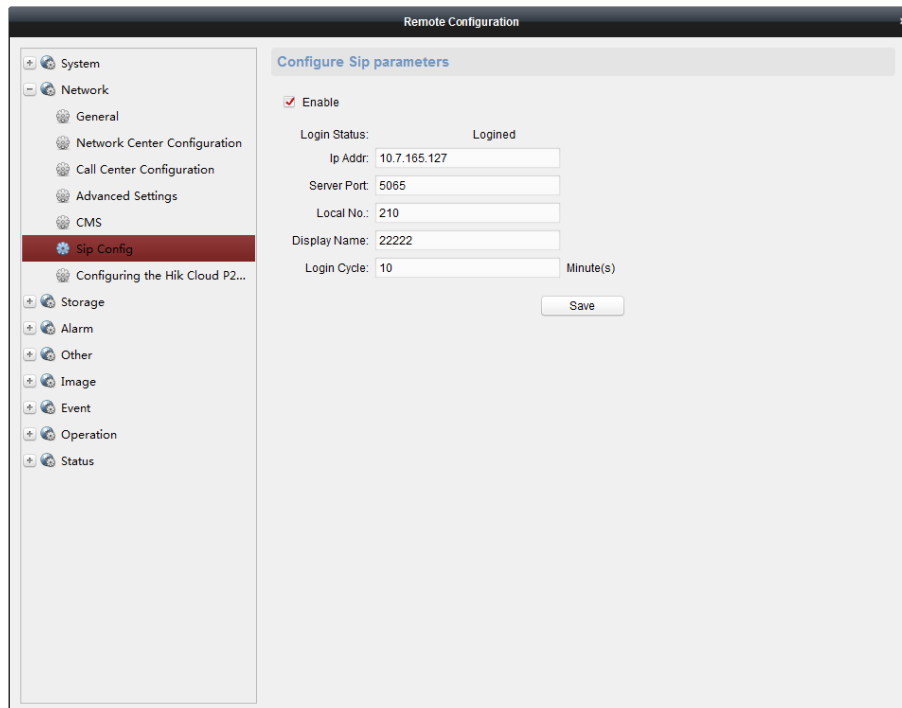
- Длина идентификатора устройства составляет 6 знаков.
- При вводе идентификатора устройства можно использовать только цифры (0... 9) и буквы (A... F и a... f).

7. Нажмите кнопку **Сохранить**, чтобы сохранить настройки.

Настройки Sip

Инструкция:

1. Выберите пункт **Удаленная настройка > Сеть > Настройки Sip**, чтобы перейти в интерфейс настроек Sip.



2. Поставьте галочку в пункте **Разрешить**, чтобы активировать Sip-сервер.
3. Введите параметры Sip-сервера, в том числе IP-адрес, номер порта, локальный номер, название дисплея, цикл входа в систему.



- Номер порта сервера должен находиться в диапазоне 1024... 65535.
- Значение идентификатора устройства может быть указано пределах 0... 9999999.
- Длина локального номера составляет 1... 64 знака.
- Продолжительность цикла входа в систему — 1... 30 минут.

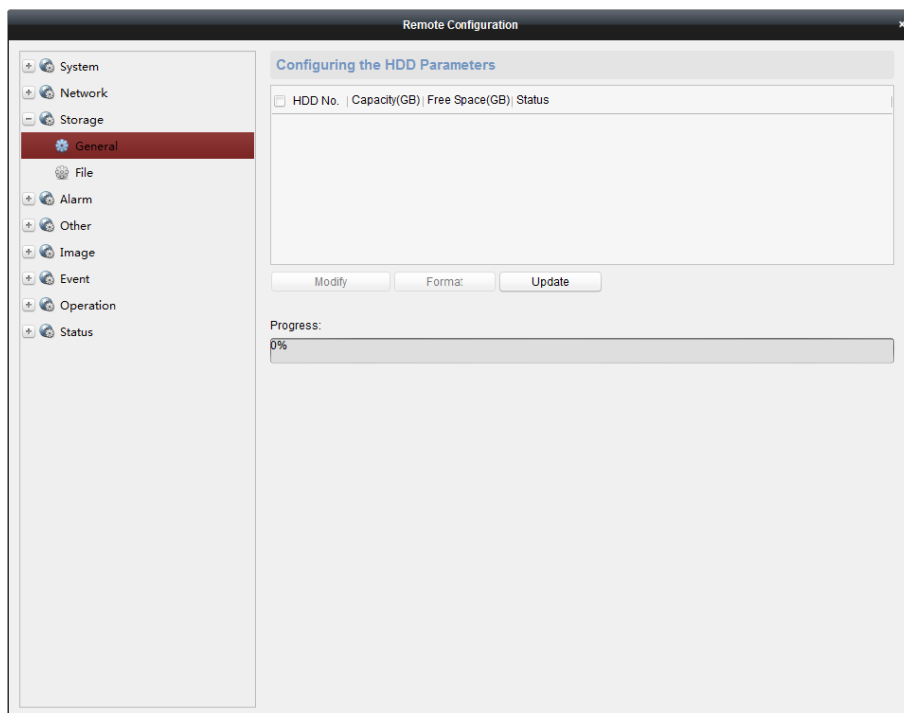
4. Нажмите кнопку **Сохранить**, чтобы сохранить настройки.

4.2.3 Жесткий диск

Информация о жестком диске

Инструкция:

1. Выберите пункт **Удаленная настройка > Хранилище > Общие настройки**, чтобы перейти в интерфейс настроек параметров жесткого диска. Вы можете просмотреть информацию о вместимости, наличии свободного места, статусе, типе и владельце жесткого диска.



2. Если указан статус жесткого диска **Неинициализированный**, поставьте галочку в соответствующем поле, чтобы выбрать диск, и нажмите кнопку , чтобы начать процесс его инициализации. По завершении процесса инициализации статус диска изменится на **Нормальный**.
3. Нажмите кнопку **Сохранить**, чтобы сохранить настройки.

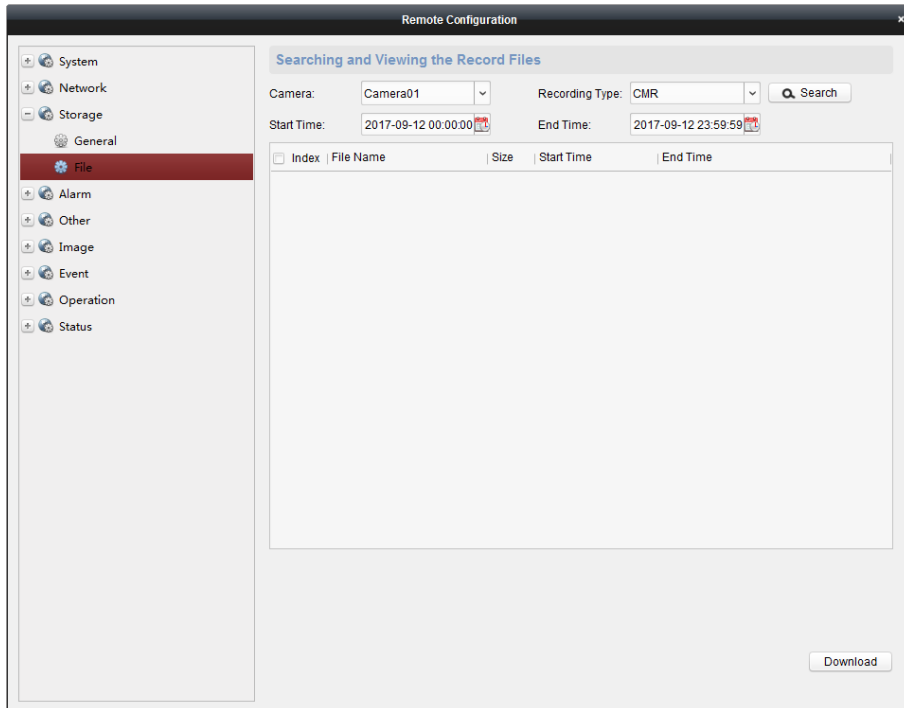


Эта функция доступна только для устройств с подключенным жестким диском.

Запрос файла

Инструкция:

1. Выберите пункт **Удаленная настройка > Хранилище > Файл**, чтобы перейти в интерфейс запроса файла.



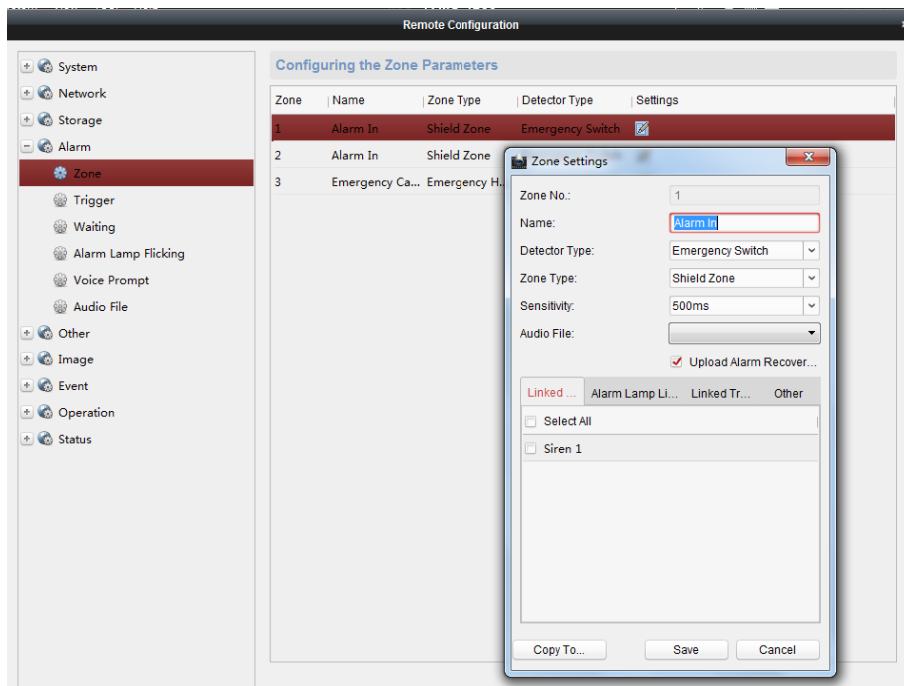
2. Введите критерии поиска, включая номер камеры, ее атрибуты, время начала и завершения процесса.
3. Нажмите кнопку **Поиск**, чтобы получить список файлов.


4.2.4 Настройки сигналов тревоги

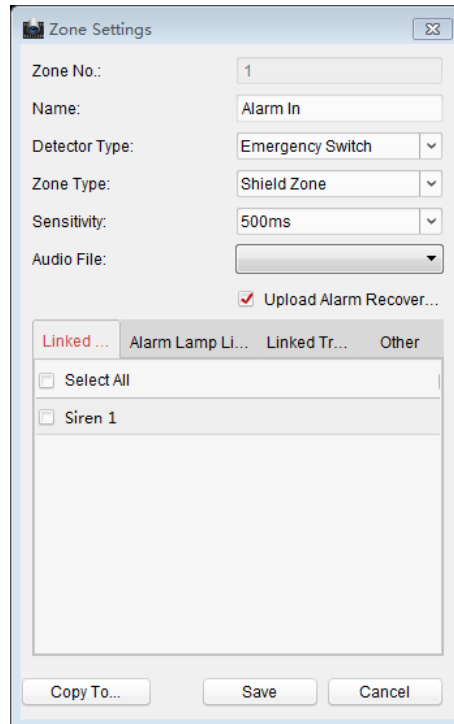
Настройки зоны

Инструкция:

1. Выберите пункт **Удаленная настройка > Сигналы тревоги > Зона**, чтобы перейти в интерфейс настроек зоны.



2. В списке входов аварийных сигналов выберите соответствующий канал и нажмите на значок , чтобы перейти в интерфейс настроек зоны.

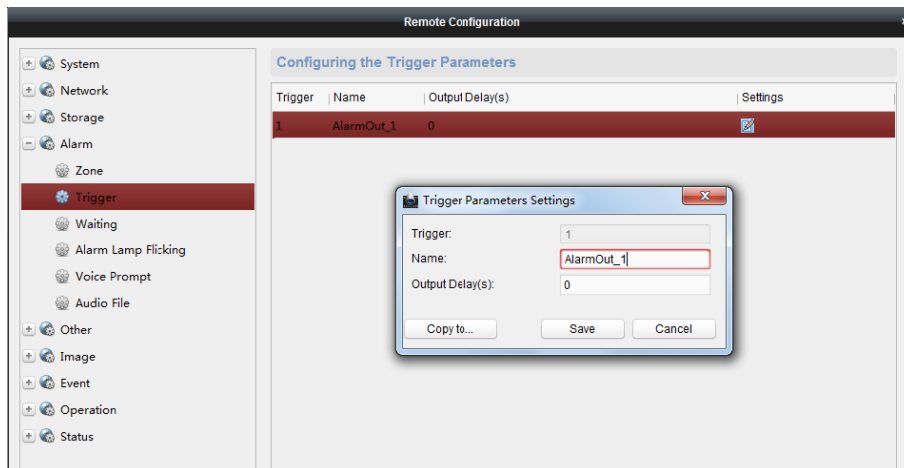



- Отредактируйте общую информацию о зоне, включая название, тип датчика, тип зоны, чувствительность и т. д.
Тип датчика: Выберите тип датчика.
Тип зоны: Выберите тип зоны.
Чувствительность: Выберите время отклика зоны.
- Выберите сирену или переключатель.
- Нажмите кнопку **Копировать**, чтобы скопировать эти настройки для других зон.
- Нажмите кнопку **Сохранить**, чтобы сохранить настройки.

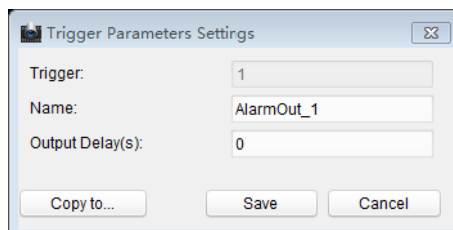
Настройки переключателя

Инструкция:

- Выберите пункт **Удаленная настройка > Сигналы тревоги > Переключатель**, чтобы перейти в интерфейс настроек переключателя.



- В списке выходов сигналов тревоги выберите соответствующий канал и нажмите на значок , чтобы перейти в интерфейс настроек переключателя.

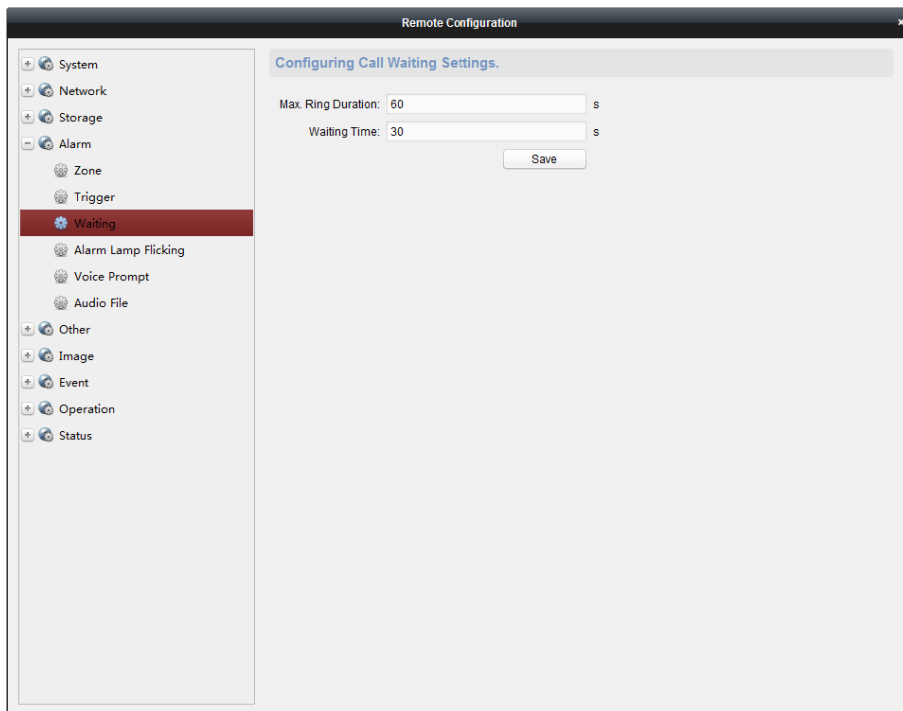


3. Отредактируйте общую информацию о переключателе, включая название, время задержки на выходе и т. д.
Время задержки на выходе (0... 5999 с): Установите время срабатывания выхода сигнала тревоги после его активации.
4. Нажмите кнопку **Копировать**, чтобы скопировать эти настройки для других зон.
5. Нажмите кнопку **Сохранить**, чтобы сохранить настройки.

Настройки времени ожидания вызова

Инструкция:

1. Выберите пункт **Удаленная настройка > Сигналы тревоги > Ожидание**, чтобы перейти в интерфейс настроек переключателя.

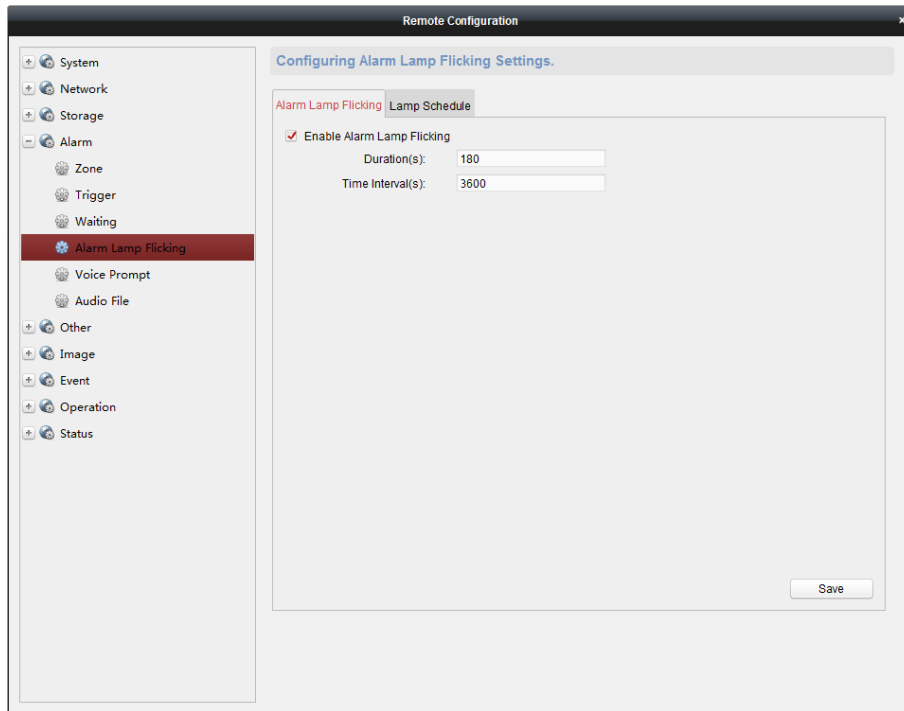


2. Введите максимальную длительность совершения вызова (40... 80 с), которая используется при отправке сигнала тревоги в соответствующий центр.
3. Введите время ожидания (10... 60 с), в течение которого центр должен ответить на вызов.
4. Нажмите кнопку **Сохранить**, чтобы сохранить настройки.

Настройки сигнальной лампы

Инструкция:

1. Выберите пункт **Удаленная настройка > Сигналы тревоги > Мигание сигнальной лампы**, чтобы перейти в интерфейс настроек переключателя.



2. Установите галочку напротив надписи **Разрешить мигание сигнальной лампы**.
3. Введите длительность периода мигания сигнальной лампы (с).
4. Введите длительность каждой вспышки (с).
5. Нажмите кнопку **Сохранить**, чтобы сохранить настройки.

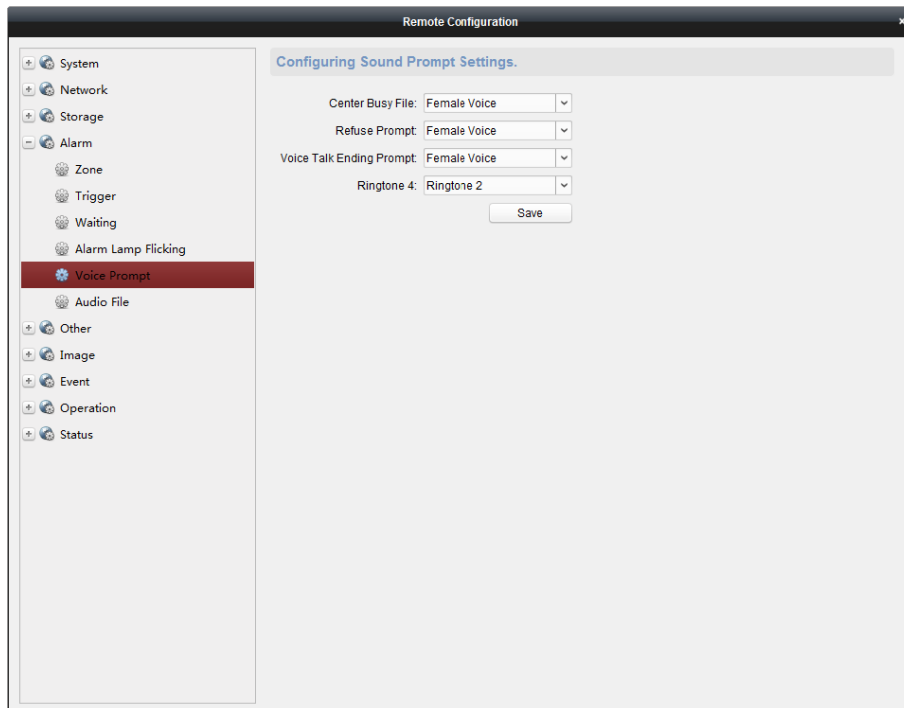


Если установлена длительность периода мигания 180 с, и интервал мигания 3 600 с, сигнальная лампа будет мигать каждый час в течение 3 минут.

Настройки голосовых сообщений

Инструкция:

1. Выберите пункт **Удаленная настройка > Сигналы тревоги > Голосовые сообщения**, чтобы перейти в интерфейс настроек переключателя.



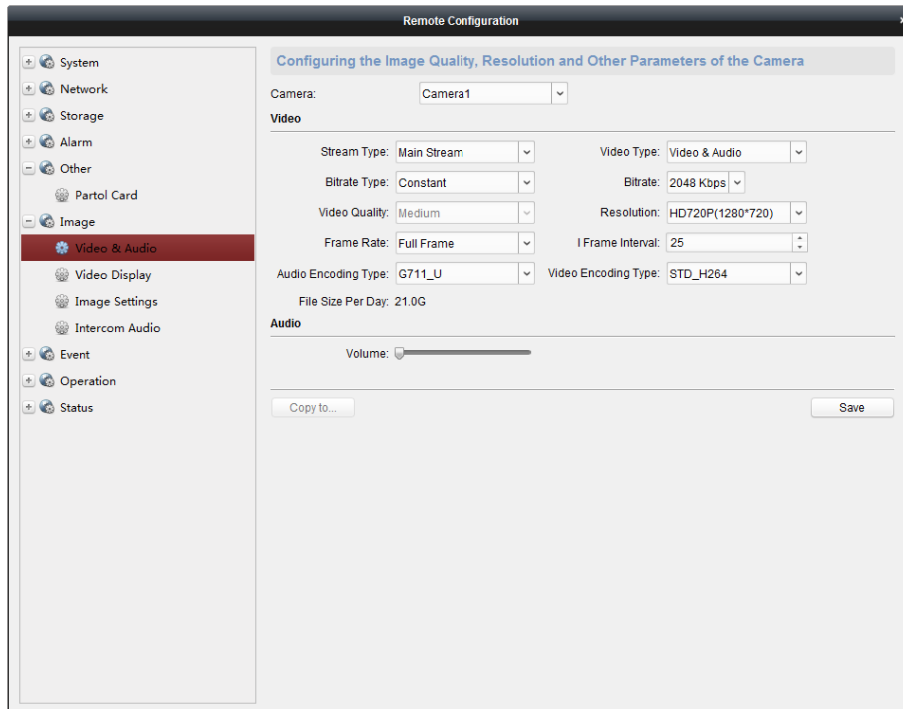
- Установите галочку напротив надписи **Разрешить мигание сигнальной лампы**.
- Выберите **Женский/мужской** голос для озвучивания ответов из центра «Занято», «Отказ», а также голосовых сообщений.
- Выберите тип звонка.
- Нажмите кнопку **Сохранить**, чтобы сохранить настройки.

4.2.5 Настройки параметров изображения

Настройки видео- и аудиосигнала

Инструкция:

- Выберите пункт **Удаленная настройка > Изображение > Видео и аудио**, чтобы перейти в интерфейс настройки параметров видео-/аудиосигнала.

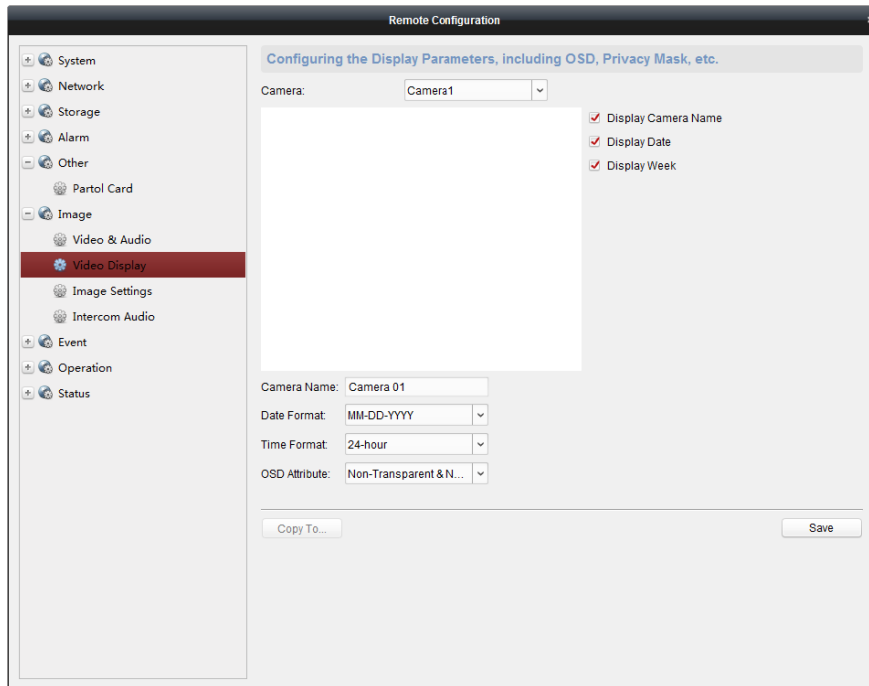


- Выберите камеру, которую нужно настроить.
- Отредактируйте общие параметры видеосигнала.
Тип экрана: Основной канал используется преимущественно для записи и просмотра в режиме реального времени с высокой производительностью; при этом вторичный канал можно использовать для просмотра в режиме реального времени с ограниченной производительностью.
Тип видео: Выберите тип видеопотока или композитный видео-/аудиопоток.
Скорость потока: Выберите постоянную или переменную скорость потока.
Разрешение: Выберите разрешение для видеовыхода.
Скорость смены кадров: Скорость смены кадров указывает на частоту, с которой происходит обновление видеопотока. Этот параметр измеряется в кадрах в секунду (к/с). При выявлении движения лучше использовать более высокую скорость, поскольку при этом сохраняется качество изображения.
Интервал для информационных кадров: Установите интервал для информационных кадров в диапазоне 1... 400.
- Нажмите кнопку **Копировать**, чтобы скопировать эти настройки для других зон.
- Нажмите кнопку **Сохранить**, чтобы сохранить настройки.

Настройки OSD

Инструкция:

- Выберите пункт **Удаленная настройка > Изображение > Видео дисплей**, чтобы перейти в интерфейс настроек OSD.

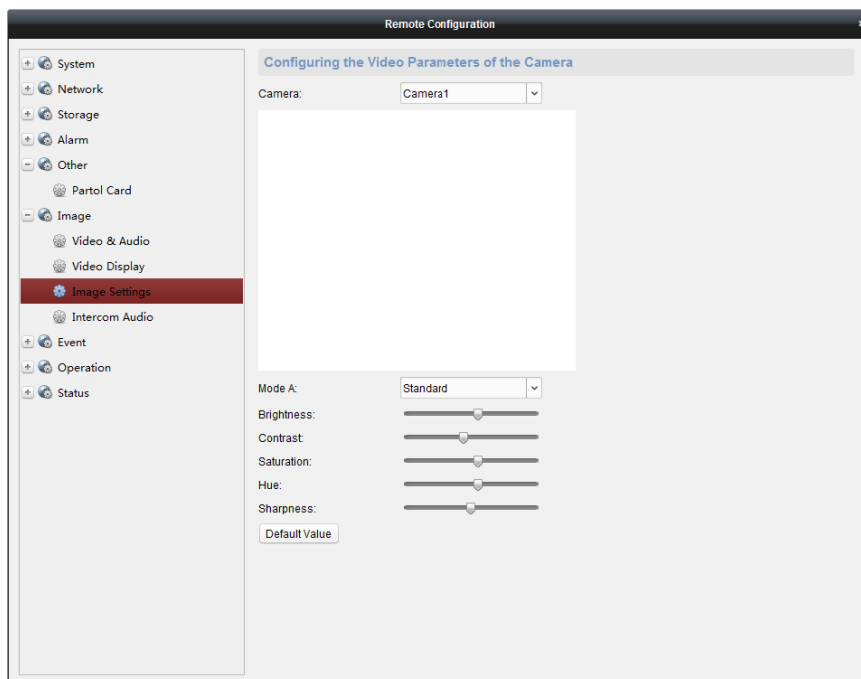


2. Поставьте галочку в соответствующих пунктах, чтобы выбрать дисплей камеры, дату или неделю (при необходимости).
3. Отредактируйте название камеры **Имя камеры** в текстовом поле.
4. В выпадающем меню выберите настройки формата времени и режима работы дисплея.
5. Поставьте галочку напротив текстового поля, чтобы активировать дисплей.
6. Введите соответствующие символы в текстовом поле.
7. Используйте мышь, чтобы захватить и перенести красную текстовую рамку **Text** в окно просмотра в режиме реального времени, чтобы настроить параметры отображения текста.
8. Нажмите кнопку **Сохранить**, чтобы сохранить настройки.

Настройки параметров изображения

Инструкция:

1. Выберите пункт **Удаленная настройка > Изображение > Настройки изображения**, чтобы перейти в интерфейс настроек изображения.



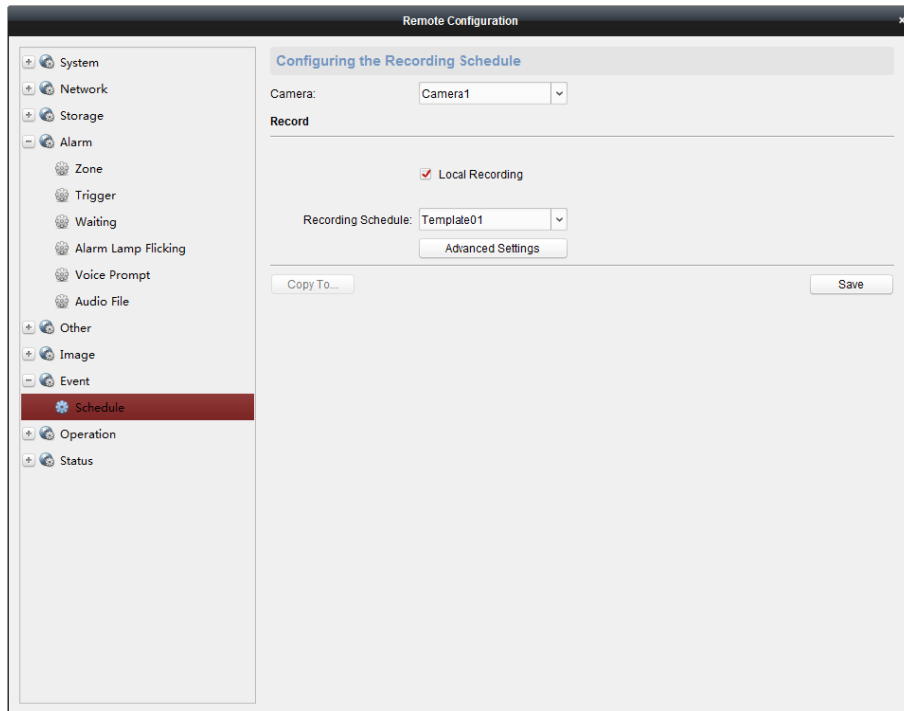
2. Переместите ползунки , чтобы настроить яркость, контрастность и насыщенность изображения.

- Также можно нажать кнопку **Заводские настройки**, чтобы сбросить все параметры до значений, установленных на заводе-изготовителе.

4.2.6 Настройка событий

Настройки расписания

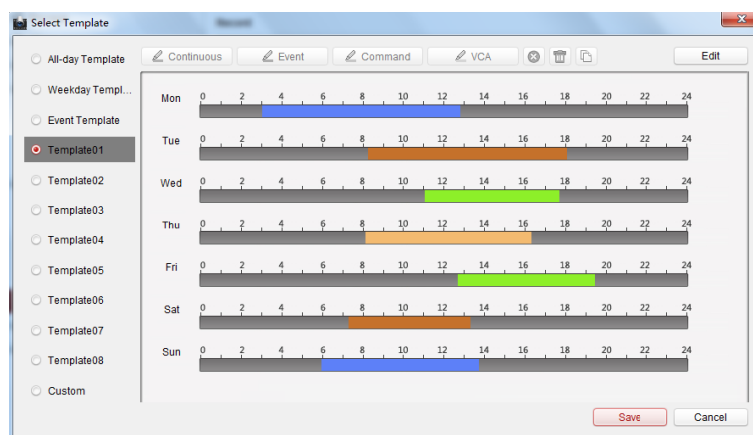
Выберите пункт **Удаленная настройка > События > Расписание**, чтобы перейти в интерфейс настроек расписания









● Настройки расписания записи

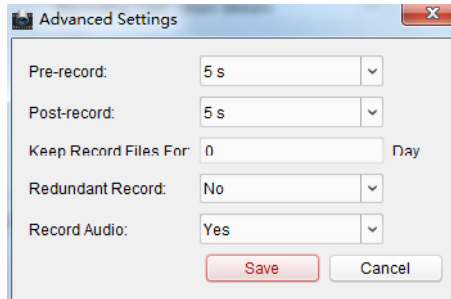
Инструкция:

- Выберите камеру, которую нужно настроить.
- Поставьте галочку напротив надписи **Локальная запись**, чтобы активировать режим локальной записи. Поставьте галочку в поле ANR, чтобы разрешить непрерывную запись, даже если нет подключения к сети.
- Выберите из выпадающего списка тип записи, в том числе для основного и вторичного каналов.
- Нажмите на значок , чтобы записать расписание.




- Нажмите кнопку **Редактировать**, чтобы перейти в интерфейс управления шаблонами. Выберите шаблон, который нужно настроить, и отредактируйте его название.
- Задайте график для выбранного шаблона.
 Когда курсор превращается в  , можно редактировать расписание.
 Когда курсор превращается в  , можно смещать выбранное время.
 Когда курсор превращается в  , можно удлинять либо сокращать выбранное время на соответствующей шкале.

- Кроме того, можно выбрать шкалу времени для расписания.
А затем нажать на значок , чтобы удалить выбранную шкалу времени.
Или нажать на значок , чтобы удалить все варианты шкалы времени.
Или нажать на значок , чтобы скопировать настройки шкалы времени для других выбранных дат.
- Нажмите кнопку **Сохранить**, чтобы сохранить шаблоны; либо нажмите кнопку Отмена, чтобы выйти из данного интерфейса.
- Нажмите кнопку **Расширенные настройки**, чтобы настроить параметры предварительной записи, записи с запаздыванием, ожидания видеосигнала, записи с резервированием, а также записи аудиосигнала.



- Нажмите кнопку **Копировать**, чтобы скопировать эти настройки для других зон.
- Нажмите кнопку **Сохранить**, чтобы сохранить настройки.

● Настройки расписания захвата кадров

- Поставьте галочку напротив надписи **Настройки захвата**, чтобы разрешить устройству осуществлять захват кадров в локальном режиме.
- Нажмите на значок  Template01, чтобы установить расписание захвата кадров. Для получения более подробной информации см. шаги 5, 6, 7 в пункте «Настройки расписания записи».
- Нажмите кнопку **Копировать**, чтобы скопировать эти настройки для других зон.
- Нажмите кнопку **Сохранить**, чтобы сохранить настройки.

4.2.7 Операция

В этом разделе приведена информация о настройках переключателей, сирены, сигнальной лампы, а также вход/выхода аудиосигнала.

Выберите пункт **Удаленная настройка > Эксплуатация**, чтобы перейти в соответствующий интерфейс.

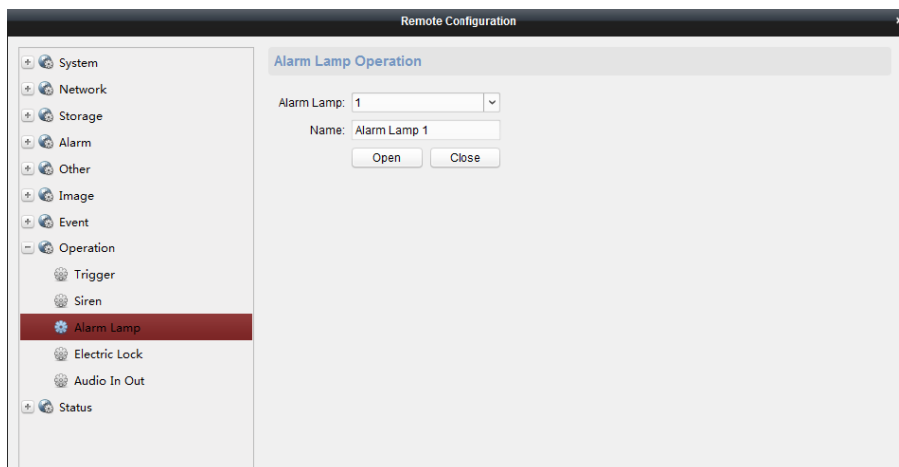
Переключатель: укажите параметры включения/выключения для выбранного переключателя.

Сирена: Активируйте/отключите выбранную сирену.

Сигнальная лампа: Активируйте/отключите сигнальную лампу.

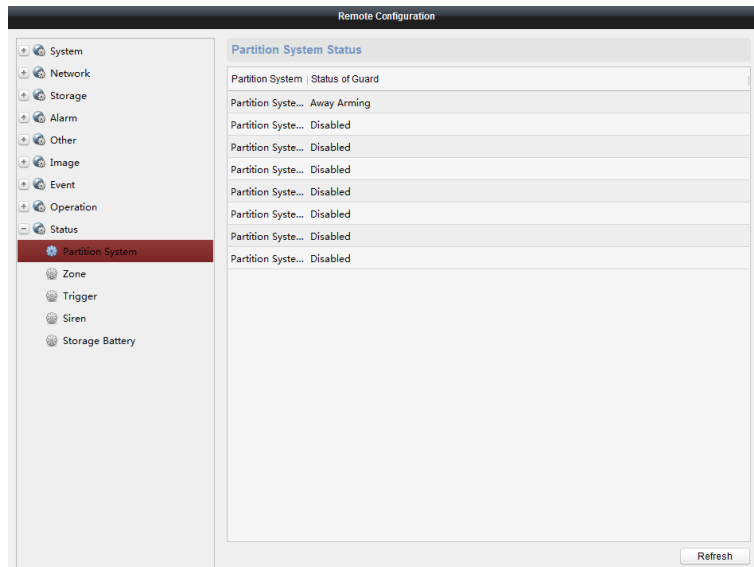
Электрическая задвижка: Активируйте/отключите электрическую задвижку.

Вход/выход аудиосигнала: Настройте громкость на входе и выходе.



4.2.8 Статус


Выберите пункт **Удаленная настройка > Статус**, чтобы просмотреть статус отдельных элементов, зоны, переключателя, сирены и аккумулятора.






4.3 Настройки зоны

4.3.1 Настройки зоны

Инструкция:

1. Выберите пункт **Управление устройствами > Панель управления безопасностью> Удаленная настройка > Сигналы тревоги > Зона**, чтобы перейти в интерфейс настроек зоны.
2. В списке входов сигналов тревоги выберите соответствующий канал и нажмите на значок , чтобы перейти в интерфейс настроек зоны.

Configuring the Zone Parameters

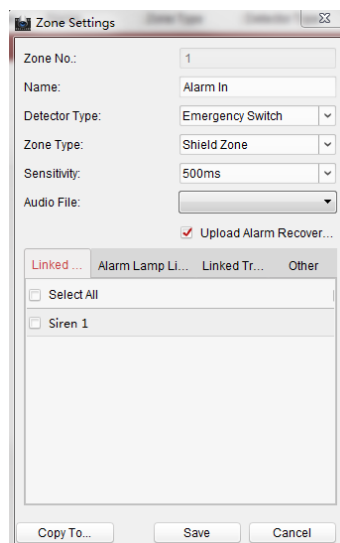
Zone	Name	Zone Type	Detector Type	Settings
1	Alarm In	Shield Zone	Emergency Switch	
2	Alarm In	Shield Zone	Emergency Switch	
3	Emergency Ca...	Emergency H...	Emergency Switch	

3. Отредактируйте общую информацию о зоне, в том числе название, тип датчика, тип зоны, чувствительность, параметры аудиофайлов и т. д.

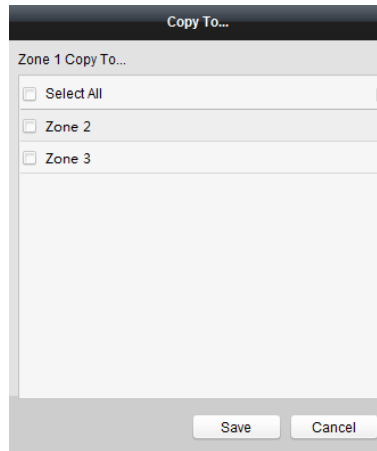
Тип датчика: Выберите тип датчика.

Тип зоны: Выберите тип зоны.

Чувствительность: Выберите время отклика зоны.



4. Выберите связанные с зоной сирену, сигнальную лампу, переключатель и другие элементы.
5. Нажмите кнопку **Копировать**, чтобы скопировать эти настройки для других зон.



6. Нажмите кнопку **Сохранить**, чтобы сохранить настройки.



ПРИМЕЧАНИЕ

В данном интерфейсе можно выбрать один из четырех типов зоны: быстродействующая зона, зона сигнала пожарной тревоги, зона с круглосуточным поддержанием режима тишины и защищенная зона.

Быстродействующая зона

Сигнал тревоги отправляется сразу же после срабатывания переключателя.

Зона сигнала пожарной тревоги

Когда в круглосуточной зоне генерируется сигнал пожарной тревоги, сирены издадут громкий специальный звук.

Зона с круглосуточным поддержанием режима тишины

При появлении сигнала тревоги в этой зоне, в центр сбора и обработки данных видеонаблюдения отправляется соответствующий сигнал без акустического сопровождения. В этой зоне не используется функция включения/отключения сигнала тревоги в ручном режиме либо в соответствии с установленным расписанием.

Защищенная зона

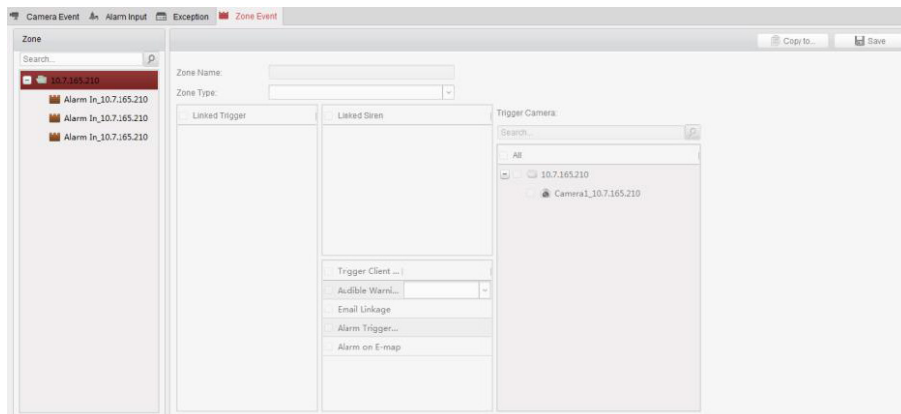
Сигнал тревоги не генерируется.

В станции тревожной сигнализации предусмотрены три зоны, из которых две являются обычными, а одна — экстренной.

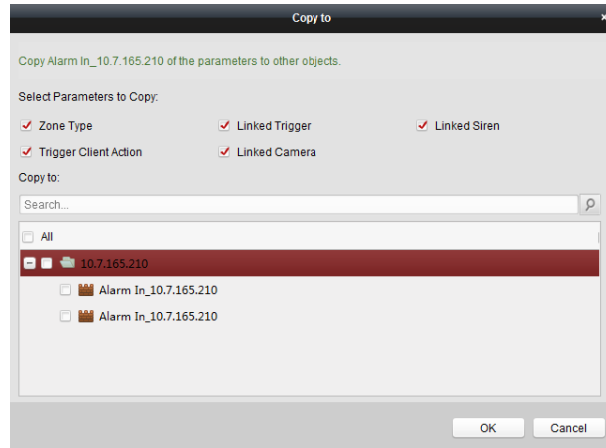
4.3.2 Настройки событий для зоны

Инструкция:

1. Выберите пункт **Панель управления > Управление событиями зоны**, чтобы перейти в интерфейс настроек событий зоны.



2. Выберите соответствующую зону в левой части экрана, а затем укажите требуемые события.
3. В качестве альтернативы можно нажать кнопку **Копировать в**, чтобы выбрать соответствующие пункты.



4. Нажмите кнопку **Сохранить**, чтобы сохранить настройки.



ПРИМЕЧАНИЕ

По умолчанию сигнал тревоги активирован.

4.3.3 Настройки всплывающего окна сигнала тревоги

Назначение:

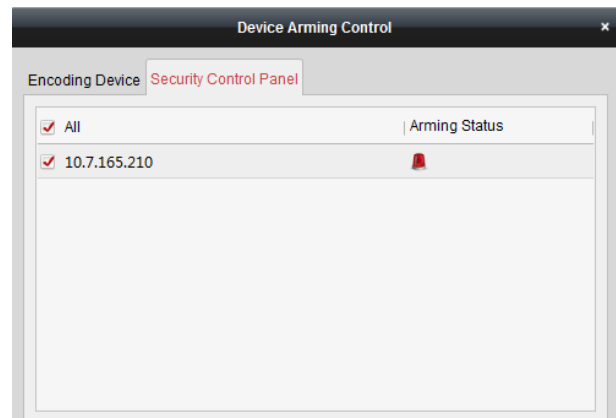
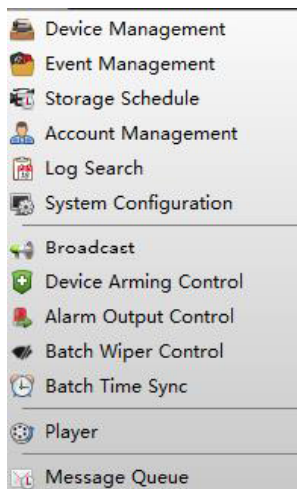
При срабатывании датчиков всплывает окно отправки сигнала тревоги по внутренней связи.

Включение функции отображения всплывающих окон

Чтобы активировать функцию отображения всплывающих окон, нужно следовать приведенной ниже инструкции.

Инструкция:

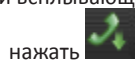
1. Выберите пункт **Инструменты > Управление запуском устройства**, чтобы перейти в интерфейс настроек параметров активации устройства.



2. Нажмите на устройство тревожной сигнализации, чтобы его активировать.


Использование всплывающих окон

При появлении всплывающих окон вы можете




нажать , чтобы ответить на вызов или получить справочную информацию;



нажать , чтобы отклонить вызова или получить справочную информацию;






нажать , чтобы поставить вызов на удержание или получить справочную информацию;





нажать , чтобы активировать электрическую задвижку или отправить сигнал тревоги;

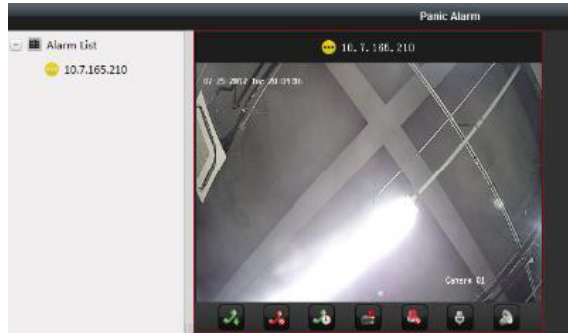


нажать , чтобы включить сигнальную лампу (только для станций тревожной сигнализации с камерой);

нажать , чтобы включить громкость аудиосигнала а также нажать , чтобы выключить громкость аудиосигнала;

нажать , чтобы выполнить захват изображения;

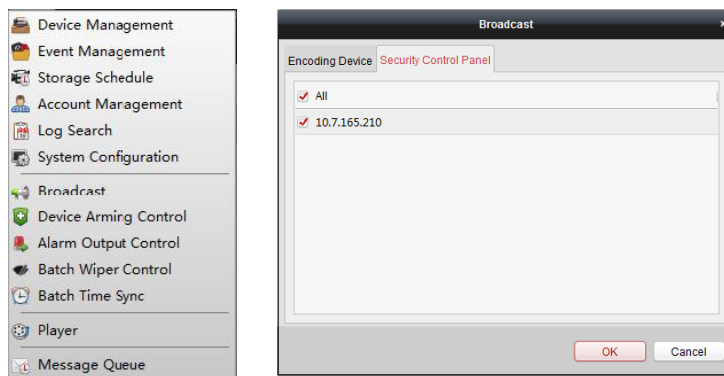
нажать , чтобы начать запись видео, а также нажать , чтобы ее остановить.



4.4 Настройки параметров трансляции

Инструкция:

- 1 Выберите пункт **Инструменты > Трансляция**, чтобы перейти в интерфейс управления параметрами трансляции.



- 2 Выберите соответствующий пункт.
- 3 По желанию можно снять выделение с выбранного пункта, чтобы отменить трансляцию.
- 4 Нажмите кнопку **Сохранить**, чтобы сохранить настройки.



ПРИМЕЧАНИЕ

После настройки параметров трансляции клиент может передавать сигнал на различные устройства.

UD09784B



See Far, Go Further