

# Руководство пользователя

---

VM55B-R VH55B-E VM46B-U VM55B-U VM55B-E

---

Цвет и дизайн изделия зависят от модели, а содержимое руководства может изменяться без предварительного уведомления с целью совершенствования.

В следующих случаях может взиматься плата за обслуживание:

- (а) если специалист прибудет на вызов, но не обнаружит неисправности изделия (это возможно, если вы не ознакомились с руководством пользователя);
- (б) если вы передадите изделие в ремонтный центр, но специалисты центра не обнаружат никаких дефектов (это возможно, если вы не ознакомились с руководством пользователя).

Вы будете проинформированы о размере платы за обслуживание до визита специалиста.

---

# Содержание

## Перед использованием изделия

Меры безопасности	5
Предупреждающие символы	5
Электрическая часть и безопасность	6
Установка	7
Эксплуатация	9
Меры предосторожности при обращении с панелью	11
Чистка	12
Хранение и эксплуатация	12

## Подготовка

Проверка компонентов	13
Компоненты	13
Детали	14
Задняя сторона	14
Пульт дистанционного управления	15
Подключение с помощью ИК-стереокабеля (приобретается отдельно)	17
Перед установкой устройства (Руководство по установке)	18
Переключение ориентации страницы	18
Вентиляция	18

Установка настенного кронштейна	19
Подготовка к установке настенного кронштейна	19
Установка настенного кронштейна	19
Характеристики комплекта для крепления на стену (VESA)	20

## Подключение и использование устройства-источника сигналов

Перед подключением	21
Контрольные моменты проверки перед подключением	21
Подключение к компьютеру	21
Подключение с использованием кабеля DVI (цифровой тип)	21
Подключение с помощью кабеля HDMI-DVI	22
Подключение с помощью кабеля HDMI	22
Подключение с помощью кабеля DP	23
Подключение к видеоустройству	24
Подключение с помощью кабеля HDMI-DVI	24
Подключение с помощью кабеля HDMI	25
Подключение к аудиосистеме	25
Подключение кабеля ЛВС	26
Изменение источника входного сигнала	27
Источник	27

## Управление несколькими дисплеями

Подключение кабелей	28
Кабель RS232C	28
Кабель локальной сети	29
Подключение	31
Коды управления	32
Использование MDC	39
Установка или удаление программы MDC	39

## Домашний кинотеатр

Видеотабло	40
Видеотабло	40
Horizontal x Vertical	40
Положение экрана	41
Формат	41
Таймер вкл./выкл.	42
Таймер включения	42
Таймер выключения	42
Управление выходными днями	43

# Содержание

Настройки сети	44
Настройки ID	45
ID устройства	45
Автоустановка ID устр.	45
Кабель подключения к ПК	45
Дополнит. настройки	46

## Настройка экрана

Подсветка / Яркость / Контраст / Четкость / Улучшение изображения / Цвет / Тон (З/К)	47
Цветовая темп-ра	47
Настройки баланса белого	48
Однородн.	48
Гамма	48
Эквалайзер черного	48
Параметры изображения	49
Оттенок	49
Черный HDMI	49
Расширение входного сигнала	49

Применить настройки изображения	49
Размер картинки	49
Размер картинки	49
Откл. экран	50
Сброс изображения	50

## Отобр. на экране

Ориентация экрана	51
Ориентация экранного меню	51
Ориентация содержимого источника	51
Соотношение	51
Защита экрана	52
Сдвиг пикселей	52
Таймер	52
Немедленное отображение	52
Серый сбоку	52
Отображение сообщения	53
Информация об источнике	53
Сообщ. об отс. сигнала	53
Сообщение MDC	53
Язык меню	53
Сброс отобр. на экране	53

## Система

Настройка	54
Время	55
Установка часов	55
Летнее время	55
Таймер сна	55
Задержка при включении	55
Автовыбор источника	56
Автовыбор источника	56
Восст. осн. источника	56
Осн. источник	56
Дополн. источник	56
Регулятор мощности	56
Автовключ. питания	56
Управл. реж. ожид-я	57
Удаленная конфигурация	57
Кнопка включения	57
Экономный режим	57
Экон. энергии	57
Распис. подсветки экрана	57
Режим ожидания	58
Автовключение	58

---

# Содержание

---

Управл-е темпер-рой	58
Изменение PIN	58
Общие	59
Защита	59
Операт. подкл. HDMI	59
Выравнивание кадра	59
Сброс системы	59

## Регулировка звука

---

Звук HDMI	60
Звук видеовызова	60
Сброс звука	60

## Поддержка

---

Обновление ПО	61
Обновление через USB-устройство	61
Обращение в Samsung	61
На домашнюю страницу	62
Видеотабло	62
Таймер вкл./выкл.	62
Настройки сети	62
Настройки ID	62
Дополнит. настройки	62
Общий сброс	62

## Руководство по поиску и устранению неисправностей

---

Действия перед обращением в сервисный центр Samsung	63
Проверка работы устройства	63
Проверка разрешения и частоты	63
Проверьте следующие показатели	64

## Технические характеристики

---

Общие	71
Предустановленные режимы синхронизации	73

## Приложение

---

Ответственность за платные услуги (стоимость услуг для клиентов)	74
В изделии не обнаружено неисправностей	74
Повреждение изделия по вине клиента	74
Прочее	74
Предотвращение появления остаточного изображения	75
Что такое остаточное изображение?	75
Рекомендуемые меры по предотвращению	75
Лицензия	76





# Глава 01

## Перед использованием изделия

### Меры безопасности

Приведенные ниже инструкции по технике безопасности позволят обеспечить вашу личную безопасность и предотвратить повреждение имущества. Внимательно прочитайте следующую информацию для обеспечения надлежащего использования устройства.

### Предупреждающие символы

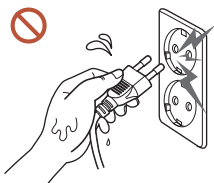
Символ	Название	Значение
	Предупреждение	При несоблюдении инструкций возможны серьезные и фатальные травмы.
	Осторожно	При несоблюдении инструкций возможны травмы или причинение материального ущерба.
	Запрещение	НЕ предпринимайте попыток.
	Инструкция	Следуйте указаниям.

ОСТОРОЖНО			
ОПАСНОСТЬ ПОРАЖЕНИЯ ТОКОМ! НЕ ОТКРЫВАТЬ!			
ОСТОРОЖНО: ЧТОБЫ ИЗБЕЖАТЬ ПОРАЖЕНИЯ ЭЛЕКТРИЧЕСКИМ ТОКОМ, НЕ ОТКРЫВАЙТЕ КРЫШКУ (ЗАДНЮЮ КРЫШКУ). ВНУТРИ УСТРОЙСТВА НЕТ ЧАСТЕЙ, ОБСЛУЖИВАНИЕ КОТОРЫХ МОЖЕТ ПРОИЗВОДИТЬСЯ ПОЛЬЗОВАТЕЛЕМ. ВСЕ ОПЕРАЦИИ ПО ОБСЛУЖИВАНИЮ ДОЛЖНЫ ВЫПОЛНЯТЬСЯ ТОЛЬКО КВАЛИФИЦИРОВАННЫМИ СПЕЦИАЛИСТАМИ.			
	Этот символ свидетельствует о том, что внутри изделия имеется высокое напряжение. Любой контакт с деталями внутри изделия представляет опасность.		Напряжение переменного тока: номинальное напряжение, обозначенное этим символом, соответствует напряжению переменного тока.
	Этот символ обозначает, что к изделию прилагается важный документ, касающийся его эксплуатации и технического обслуживания.		Напряжение постоянного тока: номинальное напряжение, обозначенное этим символом, соответствует напряжению постоянного тока.
	Изделие класса II: этот символ означает, что данное изделие не требует заземления. Если на изделии с силовым проводом этот символ отсутствует, НЕОБХОДИМО предусмотреть надежное соединение с защитным заземлением.		Осторожно. Перед использованием ознакомьтесь с инструкциями: этот символ призывает пользователей ознакомиться со сведениями о безопасности, приведенными в руководстве пользователя.

## Электрическая часть и безопасность

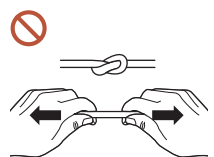
— Следующие изображения приведены только для справки. Реальные ситуации могут отличаться от изображенных.

### Предупреждение



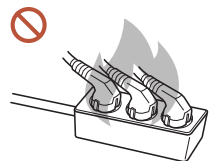
Не трогайте кабель питания влажными руками.

При несоблюдении этого требования возможно поражение электрическим током.




Не перегибайте и не натягивайте кабель питания. Не оставляйте кабель питания под тяжелыми предметами.

Повреждения кабеля может стать причиной повреждения изделия, поражения электрическим током или возгорания.

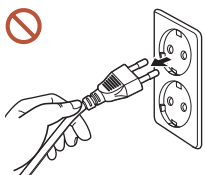


Не подключайте несколько устройств к одной розетке электросети.

Перегрев розетки электросети может стать причиной пожара.

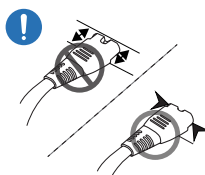
-  Полностью вставляйте вилку, чтобы она была надежно зафиксирована. Ненадежное соединение может стать причиной пожара.
-  С помощью сухой ткани удалите пыль вокруг контактов вилки питания или розетки электросети.  
Накопившаяся пыль может привести к возгоранию.
-  Подключите вилку питания к заземленной розетке электросети. (За исключением устройств, не поддерживающих заземление)  
Иначе, возможно поражение электрическим током или получение травмы.
-  Не используйте поврежденный кабель или вилку питания либо ненадежно закрепленную розетку электросети.  
Иначе, возможно поражение электрическим током или получение травмы.

## Осторожно




При отключении кабеля питания от розетки электросети держите его за вилку.

Иначе, возможно поражение электрическим током или получение травмы.




Вилка питания должна быть надежно подключена к порту.

Ненадежное подключение вилки питания к порту может привести к ее случайному отсоединению или увеличить риск перегрева вследствие перегрузки по току, что может стать причиной возникновения аварийных ситуаций.

 Используйте только кабель питания, прилагаемый к вашему устройству Samsung. Не используйте кабель питания с другими устройствами.

Иначе, возможно поражение электрическим током или получение травмы.

 При подключении кабеля питания оставляйте свободный доступ к розетке электросети.

В случае возникновения сбоя в работе устройства необходимо полностью отключить подачу питания путем отсоединения кабеля питания. Изделие нельзя полностью отключить, используя только кнопку питания на пульте дистанционного управления.

 Не отключайте кабель питания во время использования устройства.

Возможно повреждение изделия или поражение электрическим током.

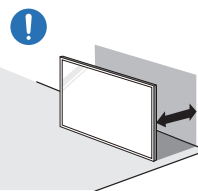
## Установка

### Предупреждение



При перемещении изделия отключите выключатель питания и отсоедините кабель питания и все остальные подключенные кабели.

Повреждение кабеля может стать причиной возгорания или поражения электрическим током.



Устройство следует устанавливать на достаточном расстоянии от стены, чтобы обеспечить хорошую вентиляцию.

Повышенная температура может стать причиной возгорания.



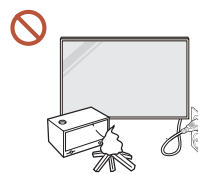
Не устанавливайте устройство в плохо вентилируемых местах, например, на книжных полках или в шкафах.

Повышенная температура может стать причиной возгорания.



Пластиковую упаковку следует хранить в месте, недоступном детям.

Детям запрещается играть с пластиковой упаковкой, так как это может стать причиной удушья.



Избегайте установки кабеля питания (источника пост. питания) и самого устройства вблизи источников тепла.

(Свечи, репелленты от комаров, сигареты, спреи, нагревательные устройства, места воздействия прямого солнечного света и т.д.)



Надежно закрепите устройство во время установки, чтобы не допустить его падения.

Ненадежное крепление устройства может привести к его случайному падению во время детских игр и, как следствие, к повреждению устройства или нанесению травмы ребенку.



Не устанавливайте устройство в кухне или неподалеку от кухонного стола.

Пищевое масло, например, соевое, может повредить или деформировать устройство.

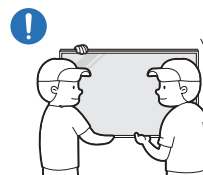
**!** Установка настенного крепления должна выполняться специалистом.

Установка неквалифицированным персоналом может стать причиной травм. Используйте только утвержденные подставки.

**!** При установке устройства в месте с нестандартными условиями эксплуатации могут возникнуть серьезные проблемы с качеством из-за внешних факторов. Таким образом, перед установкой обратитесь в центр по обслуживанию клиентов Samsung.

(Места скопления мелкой пыли, места использования химических веществ, места со слишком высокой или низкой температурой, места с повышенным уровнем влажности или воды, транспортные средства, такое как автомобиль, аэропорты и станции, подверженные непрерывной эксплуатации на протяжении долгого периода времени и т.д.)

## **!** Осторожно



Подъем и перемещение устройства требует совместной работы двух человек, во время которой запрещается прикасаться к экрану дисплея.

Устройство может упасть и стать причиной получения травмы или повреждения устройства.

**!** Не кладите устройство лицевой стороной вниз.

Возможно повреждение экрана.

**!** Длительное воздействие прямых солнечных лучей на экран может привести к обесцвечиванию его поверхности.



## Эксплуатация

### ⚠ Предупреждение



Если устройство издает странный звук, выделяет запах гари или дым, немедленно отключите кабель питания и обратитесь в сервисный центр Samsung.

Иначе, возможно поражение электрическим током или получение травмы.



Храните батарейки от пульта дистанционного управления и мелкие аксессуары в недоступном для детей месте. Убедитесь, чтобы дети их случайно не проглотили.

Если ребенок проглотил батарею, необходимо срочно обратиться к врачу.



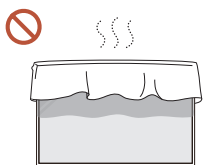
Если вы уроните устройство или оно будет повреждено, выключите выключатель питания и отсоедините кабель питания. Затем обратитесь в сервисный центр Samsung.

При продолжительном использовании устройства возможно возгорание или поражение электрическим током.



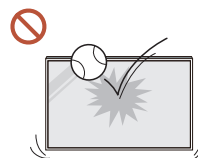
Не передвигайте изделие, таща его за кабель питания или любой другой кабель.

Повреждения кабеля может стать причиной повреждения изделия, поражения электрическим током или возгорания.



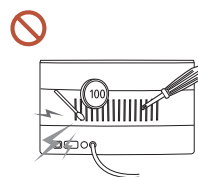
Следите за тем, чтобы вентиляционные отверстия не были заблокированы скатертью или занавеской.

Повышенная температура может стать причиной возгорания.



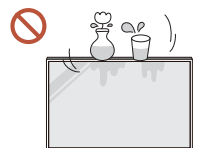
Не подвергайте устройство силовому воздействию.

- При этом возможно повреждение дисплея.
- Иначе, возможно поражение электрическим током или получение травмы.



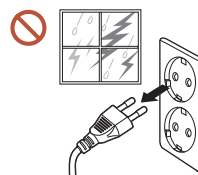
Не вставляйте металлические предметы (спицы, монеты, закладки и т. д.) или легковоспламеняющиеся предметы (бумагу, спички и т. д.) в изделие (через вентиляционные отверстия или порты ввода-вывода и т. д.).

- В случае попадания посторонних веществ в устройство необходимо отключить его и отсоединить кабель питания. Затем обратитесь в сервисный центр Samsung.
- Это может стать причиной повреждения изделия, поражения электрическим током или возгорания.



Не помещайте на верх емкости с водой (вазы, горшки, бутылки и т. д.) или металлические предметы.

- В случае попадания воды в устройство необходимо отсоединить кабель питания. Затем обратитесь в сервисный центр Samsung.
- Это может стать причиной повреждения изделия, поражения электрическим током или возгорания.



Во время молний или грозы выключите устройство и отсоедините кабель питания.

Иначе, возможно поражение электрическим током или получение травмы.



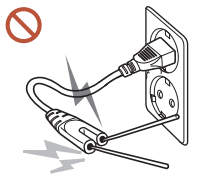
Не помещайте тяжелые объекты или привлекательные для детей предметы (игрушки, сладости и т. д.) на верх изделия.

Изделие или тяжелые объекты могут упасть, если дети попытаются достать игрушки или сладости, что может привести к серьезным травмам.



Запрещается использование устройства в качестве опоры или подножки.

- Устройство может упасть и стать причиной получения травмы или даже смерти.
- Запрещается использование устройства детьми в качестве опоры или подножки.



Не вставляйте никаких токовых проводников в розетку питания при подключенном к ней кабеле питания. Также не касайтесь контактов кабеля сразу после его отсоединения от розетки питания.

При несоблюдении этого требования возможно поражение электрическим током.



Внутри изделия есть детали, находящиеся под высоким напряжением. Никогда не разбирайте, не чините и не изменяйте изделие самостоятельно.

- Для выполнения ремонта обратитесь в сервисный центр Samsung.
- Иначе, возможно поражение электрическим током или получение травмы.

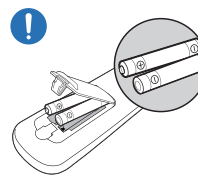
**!** При утечке газа не касайтесь устройства или вилки кабеля питания.

Искры могут стать причиной взрыва или возгорания.

**⊘** Не используйте увлажнители воздуха или печи рядом с изделием.

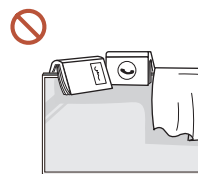
Иначе, возможно поражение электрическим током или получение травмы.

## **!** Осторожно



При установке батареи соблюдайте полярность (+, -).

Несоблюдение полярности может привести к разрушению или утечке внутренней жидкости батареи и стать причиной загрязнения и повреждения окружающей среды, возгорания или получения травмы.



Не кладите на изделие тяжелые предметы.

Невыполнение этого условия может стать причиной повреждения изделия или травм.

**!** Если предполагается длительное время не использовать устройство (отпуск или другая причина), желательно отключить кабель питания от розетки электросети.

Собравшаяся пыль и нагрев могут стать причиной возгорания, поражения электрическим током или утечки тока.

**!** Задайте рекомендованные для изделия разрешение и частоту.

В противном случае возможно ухудшение зрения.

**!** Батареи (и аккумуляторные батареи) являются специальными отходами и должны возвращаться для переработки. Потребитель несет ответственность за возврат использовавшихся батарей или аккумуляторных батарей для переработки.

Потребитель может вернуть использованные батареи и аккумуляторные батареи в ближайший общественный пункт приема утильсырья или в магазин, где продаются батареи и аккумуляторные батареи того же типа.

**!** После каждого часа использования изделия следует дать глазам отдохнуть не менее пяти минут.

Это ослабит утомление глаз.

- !** Оставление на экране неподвижного изображения в течение долгого времени может привести к появлению остаточного изображения или дефектных пикселей.

Если предполагается длительное время не использовать устройство, активируйте режим энергосбережения или запустите движущуюся экранную заставку.
- !** Не пользуйтесь и не храните воспламеняющиеся спреи или огнеопасные вещества рядом с изделием.

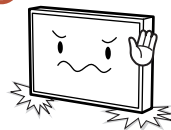
Это может стать причиной взрыва или возгорания.
- ⊘** Используйте только батареи указанного стандарта и не используйте новую и старую батареи одновременно.

В противном случае возможно повреждение батареи или возгорание, получение травм вследствие утечки внутренней жидкости батареи.
- ⊘** Не используйте устройство слишком близко к глазам и избегайте длительного непрерывного использования.

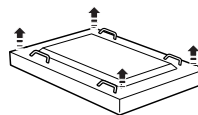
В противном случае возможно ухудшение зрения.
- ⊘** Не поднимайте и не перемещайте устройство во время его работы.
- ⊘** Не касайтесь экрана, если изделие включено в течение длительного времени, так как он сильно нагревается.
- ⊘** При использовании наушников не устанавливайте слишком высокий уровень громкости и избегайте их использования в течение длительного периода времени.

Это может привести к нарушениям слуха.

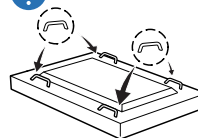
## Меры предосторожности при обращении с панелью



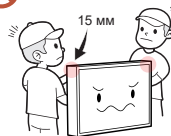
Не ставьте устройство, как показано на рисунке. Панель хрупкая, и ее можно повредить.



Положите устройство, как показано на рисунке. (можно использовать упаковку).



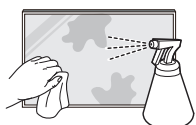
Обязательно используйте ручки на задней панели устройства при его перемещении.



Не дотрагивайтесь и не касайтесь поверхностей устройства, находящихся ближе 15 мм от передней панели.

## Чистка

### ⚠ Предупреждение



Не брызгайте воду или моющее средство непосредственно на устройство.

- Это может привести к повреждению поверхности устройства или стиранию маркировки.
- Иначе, возможно поражение электрическим током или получение травмы.

### ⚠ Осторожно



Перед очисткой обязательно отсоедините кабель питания и слегка протрите устройство с помощью мягкой сухой ткани, например, из сверхтонких волокон или хлопковой фланели, чтобы предотвратить появление царапин.

Это может привести к повреждению поверхности устройства или стиранию маркировки.



Поверхность устройства и экран дисплея являются уязвимыми местами появления царапин, поэтому используйте мягкую сухую ткань, например, из сверхтонких волокон или хлопковой фланели.

Поверхность устройства и экран дисплея легко поцарапать химическими веществами.



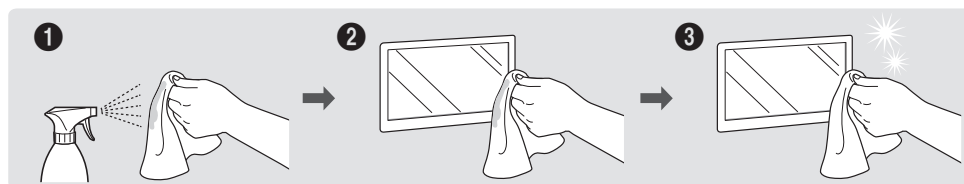
Не используйте химикаты, содержащие спирт, растворитель или сульфатант, такие как бензол, разбавитель, пестицид, освежитель воздуха, смазка или моющее средство.

Это может привести к обесцвечиванию или повреждению корпуса устройства, стиранию поверхности панели или маркировки.

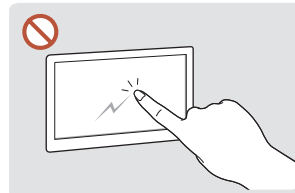
## Хранение и эксплуатация

### Очистка внешней поверхности и экрана

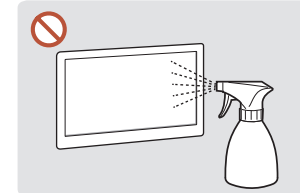
Сначала протрите поверхность слегка влажной, мягкой тканью, а затем вытрите сухой тканью.



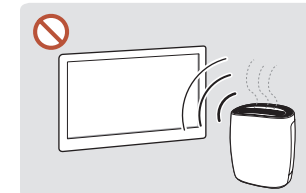
### Меры предосторожности



Соблюдайте осторожность, чтобы не поцарапать экран ногтями или острыми предметами. Царапины могут оставить следы на поверхности или привести к повреждению устройства.



Не брызгайте воду непосредственно на устройство. Попадание воды в устройство может стать причиной повреждения устройства, поражения электрическим током или возгорания.



Глянцевая поверхность монитора требует особого ухода. Не используйте вблизи него ультразвуковой увлажнитель воздуха, который может оставить на устройстве белые пятна.

- При удалении наклейки с экрана могут остаться следы. Очистите следы от наклейки перед использованием экрана.
- Не подвергайте устройство сильному нажиму и трению. Это может привести к повреждению устройства.
- Не используйте химикаты при очистке экрана. Невыполнение этого условия может стать причиной повреждения устройства.
- Если требуется чистка внутренних частей изделия, обратитесь в сервисный центр (платная услуга).

# Глава 02

## Подготовка

### Проверка компонентов

– Если какие-либо из компонентов отсутствуют, обратитесь к поставщику из того региона, в котором был приобретен продукт.

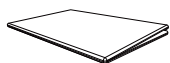
– Внешний вид компонентов может отличаться от тех, которые показаны на рисунке.

– Подставка не входит в комплект поставки изделия. Если вы хотите использовать подставку, ее можно приобрести отдельно.

– Для подключения другого монитора можно использовать адаптер RS232C с 9-контактным кабелем RS232C типа D-SUB.

#### Компоненты

– Компоненты из разных регионов могут отличаться друг от друга.



Краткое руководство по установке



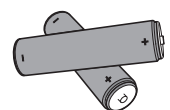
Гарантийный талон  
(Недоступно в некоторых регионах)



Брошюра с информацией о стандартах соответствия требованиям



Кабель питания



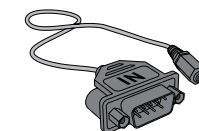
Батарейки (AAA x 2)  
(Недоступно в некоторых регионах)



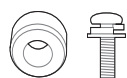
Пульт дистанционного управления



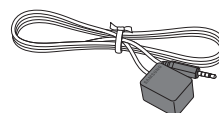
Кабель DP



Адаптер RS232C



Адаптер для настенного крепления x 4 / Винт x 4

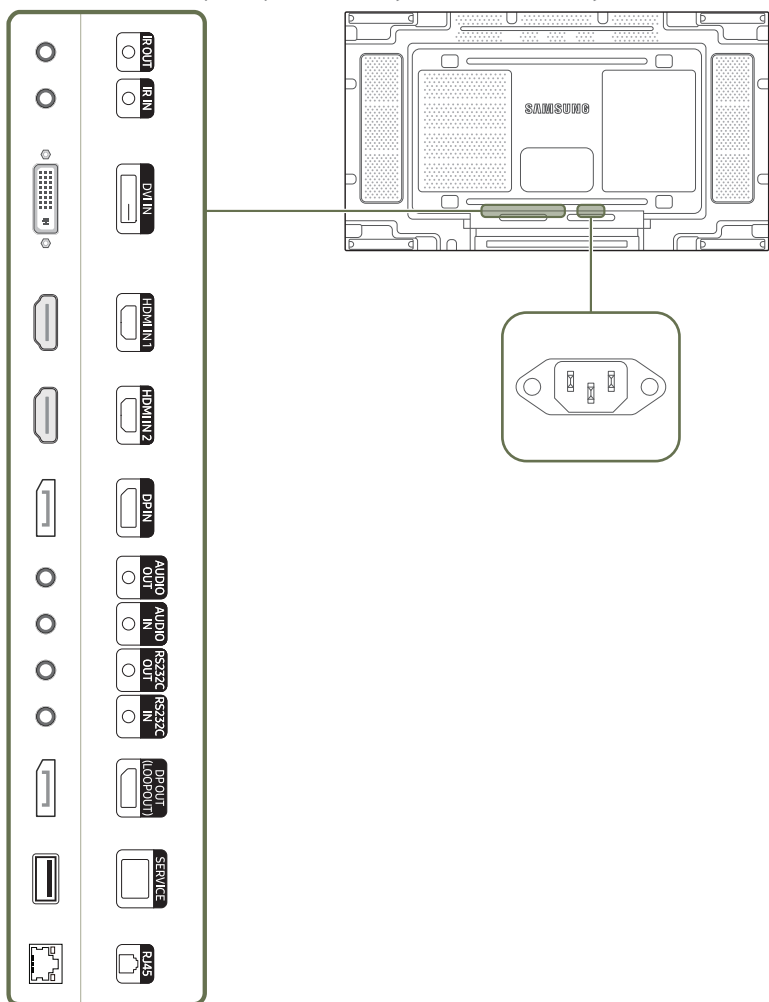


Внешний кабель IR  
(Недоступно в некоторых регионах)

## Детали

### Задняя сторона

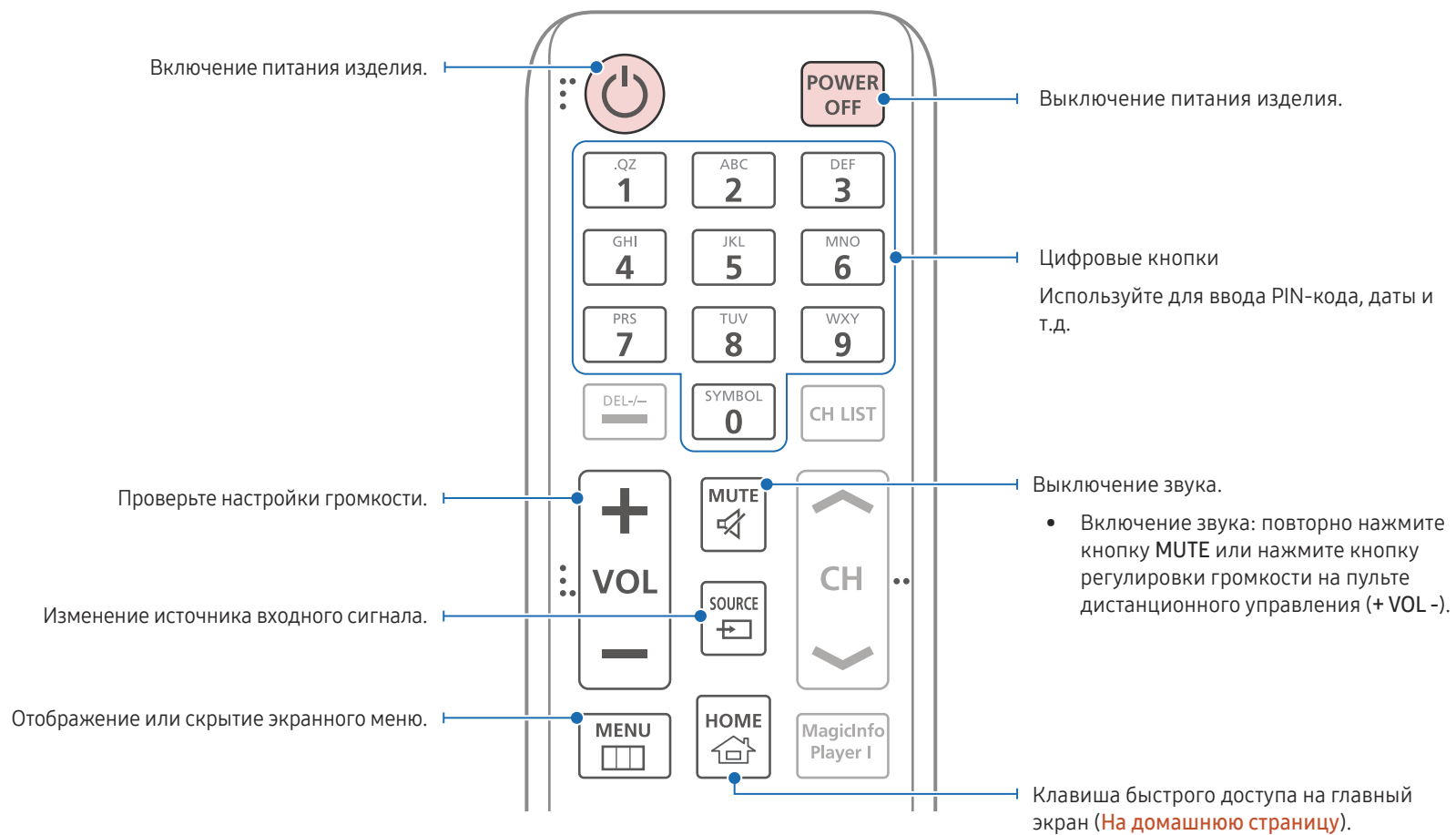
— Цвет и форма деталей могут отличаться от цвета и формы деталей, представленных на рисунке. В целях повышения качества технические характеристики могут изменяться без уведомления.



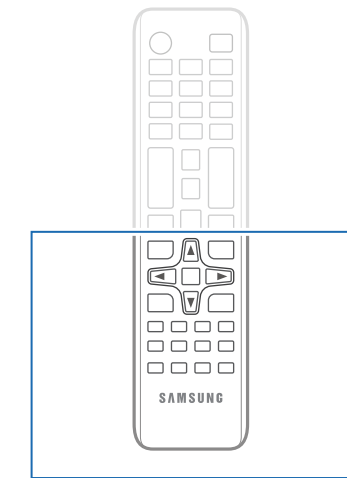
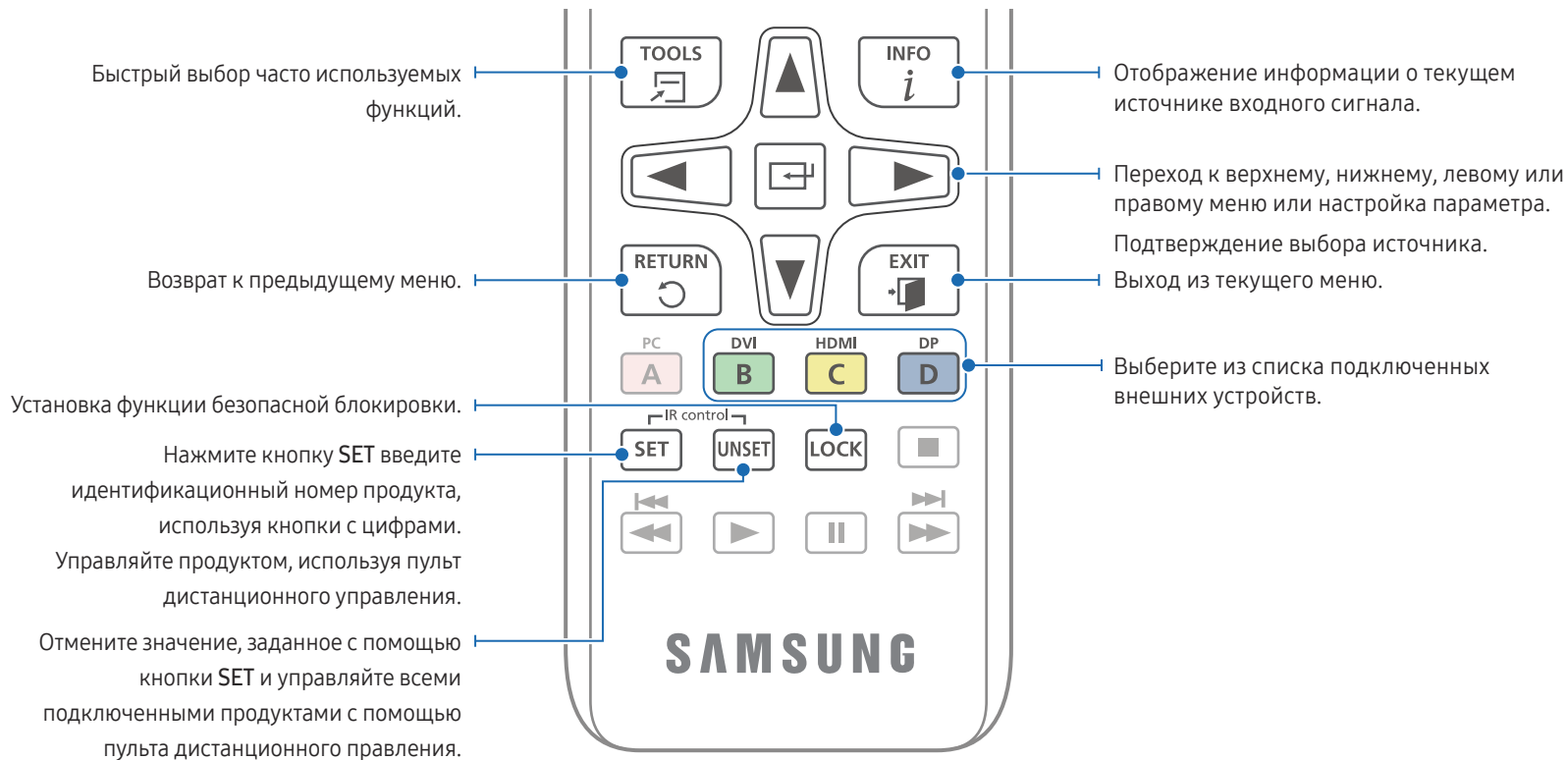
Порт	Описание
IR OUT	Принимает сигнал пульта дистанционного управления с платы внешнего датчика и выводит сигнал через LOOP OUT.
IR IN	Обеспечивает питание платы внешнего датчика или принимает сигнал от датчика освещения.
DVI IN	Подключение к устройству-источнику сигналов с помощью кабеля DVI или HDMI-DVI.
HDMI IN 1, HDMI IN 2	Подключение к источнику сигнала с помощью кабеля HDMI.
DP IN	Подключение к компьютеру с помощью кабеля DP.
AUDIO OUT	Выводит звук на аудиоустройство через аудиокабель.
AUDIO IN	Принимает звук с исходного устройства через аудиокабель.
RS232C OUT	Подключение к нескольким устройствам с помощью последовательного кабеля. — Последовательный кабель не входит в комплект поставки изделия. Обратитесь к вашему поставщику для совершения покупки.
RS232C IN	Подключение к MDC с помощью адаптера RS232C.
DP OUT (LOOP OUT)	Подключение к другому устройству с помощью кабеля DP. — При подключении мониторов через DP Loopout рекомендуется использовать кабель DP, поставляемый в комплекте. — Этот порт использует алгоритм, который специально разработан для ввода и вывода в разрешении Ultra HD. Порт несовместим с мониторами, на которых установлены порты DP Loopout, предназначенные для содержимого в разрешении Full HD. Рекомендуется соединять порты Loopout только между мониторами одной модели.
SERVICE	Для специалистов сервисного центра.
RJ45	Подключение к MDC с помощью кабеля локальной сети. (10/100 Мбит/с)

## Пульт дистанционного управления

- Использование других устройств отображения, находящихся в одном помещении с пультом дистанционного управления к данному устройству, может привести к непреднамеренному управлению этими устройствами с помощью данного пульта.
- Кнопка без описания на представленном ниже изображении не поддерживается на изделии.

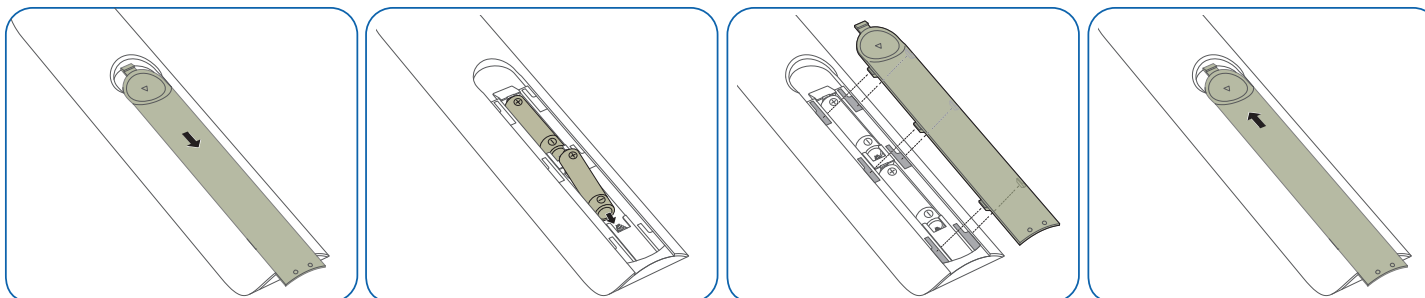


– Функции кнопок на пультах дистанционного управления для разных устройств могут различаться.



– Функции кнопок на пультах дистанционного управления для разных устройств могут различаться.

## Установка батарей в пульт дистанционного управления (AAA x 2)





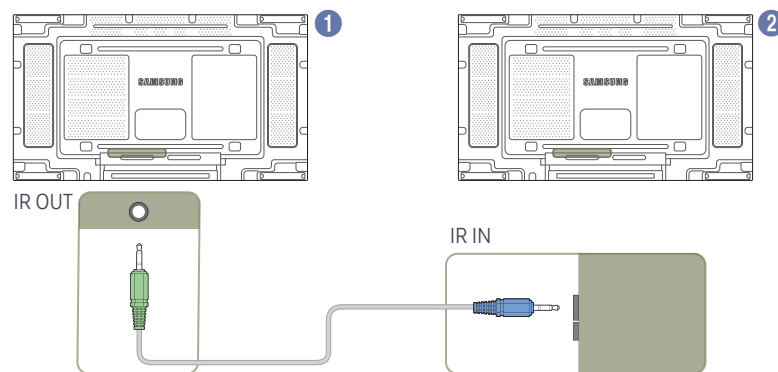
## Подключение с помощью ИК-стереокабеля (приобретается отдельно)

Во время подключения внешнего ИК-кабеля дисплей должен быть выключен. После этого включите дисплей.

### Управление несколькими мониторами с помощью пульта ДУ

- Соедините специальным стереокабелем порт IR OUT устройства с портом IR IN другого устройства.
- Команда, отправленная с пульта дистанционного управления, направленного на дисплей ①, будет принята обоими дисплеями: ① и ②.

— Внешний вид может отличаться в зависимости от устройства.

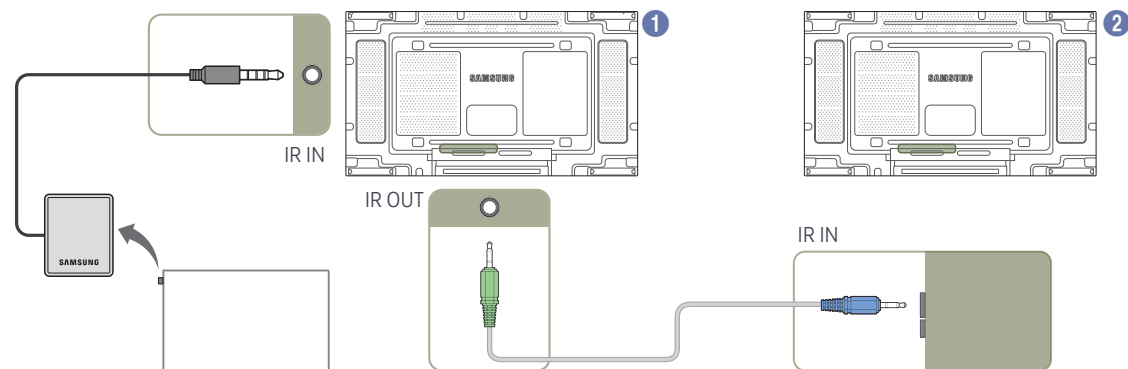


### Управление несколькими мониторами с помощью внешнего ИК-кабеля

- Команда, отправленная с пульта дистанционного управления, направленного на дисплей ① (к которому подключен внешний ИК-кабель), будет принята обоими дисплеями: ① и ②.

— Внешний вид может отличаться в зависимости от устройства.

— При достаточной длине внешнего ИК-кабеля его можно проложить по боковой стороне устройства.



## Перед установкой устройства (Руководство по установке)

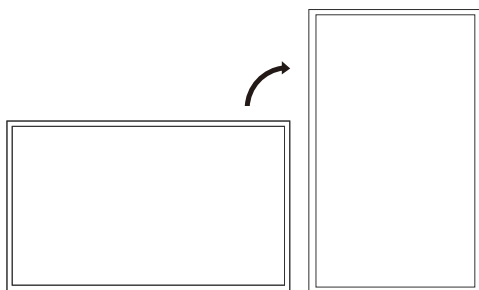
Чтобы предотвратить травмы, это изделие должно быть надежно прикреплено к полу или стене в соответствии с инструкциями по установке.

- Установку на стену должна выполнять уполномоченная монтажная компания.
- В противном случае изделие может упасть и нанести травмы людям.
- Установка должна выполняться на указанный настенный кронштейн.

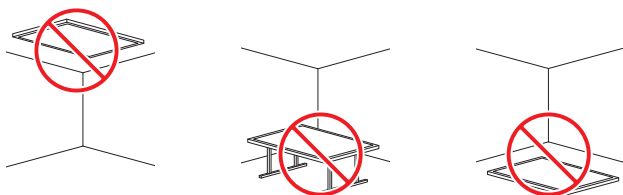
## Переключение ориентации страницы

— Для получения дополнительных сведений обратитесь в центр по обслуживанию клиентов Samsung.

- Чтобы использовать устройство в книжной ориентации, поверните его по часовой стрелке.



— Не используйте эту модель для установки на потолке, на полу или на столе.



## Вентиляция

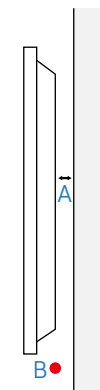
— Для получения дополнительных сведений обратитесь в центр по обслуживанию клиентов Samsung.

### Установка на стене, перпендикулярной полу

A Минимальное расстояние — 40 мм

B Температура окружающей среды: ниже 35°C

- При установке устройства на вертикальной стене расстояние между дисплеем и ее поверхностью, в целях обеспечения необходимой вентиляции, должно составлять не менее 40 мм. Также убедитесь, что температура окружающей среды поддерживается на постоянном уровне и не превышает 35 °C



### Установка в углублении стены

#### Вид сверху

A Минимальное расстояние — 40 мм

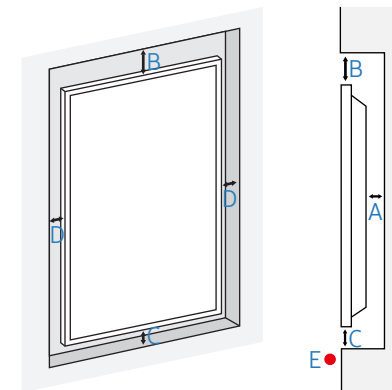
B Минимальное расстояние — 70 мм

C Минимальное расстояние — 50 мм

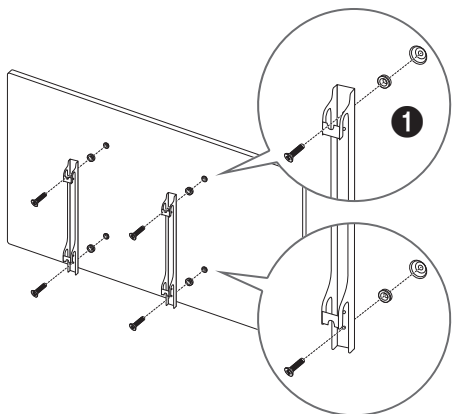
D Минимальное расстояние — 50 мм

E Температура окружающей среды: ниже 35°C

— Чтобы обеспечить должную вентиляцию и сохранить температуру окружающего пространства ниже 35°C, при установке устройства в углублении стены оставьте между устройством и поверхностью стены пространство не менее указанного выше.



## Установка настенного кронштейна



## Подготовка к установке настенного кронштейна

Используйте адаптер для настенного крепления (❶) для установки настенного кронштейна.

## Установка настенного кронштейна

Комплект для крепления на стену (продается отдельно) позволяет закрепить устройство на стене.

Подробная информация об установке настенного кронштейна содержится в инструкции к кронштейну.

При установке настенного кронштейна рекомендуется проконсультироваться у технического специалиста.

Samsung не несет ответственности за любые повреждения устройства или травмы, полученные при самостоятельной установке настенного кронштейна.

Для обеспечения соответствия нормам ADA необходимо использовать совместимое с нашими устройствами настенное крепление, толщина которого составляет не менее 30 мм.

Например, устройство \*\* RXT

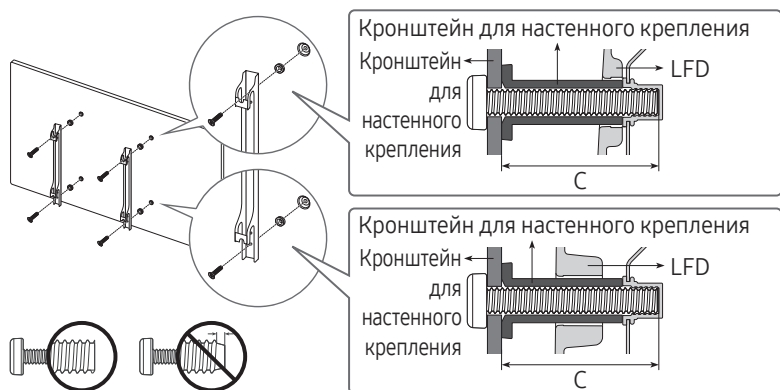
КОМПАНИЯ SAMSUNG НЕ ПРЕДОСТАВЛЯЕТ НИКАКИХ ГАРАНТИЙ ИЛИ ЗАВЕРЕНИЙ В ОТНОШЕНИИ ЭФФЕКТИВНОСТИ ЛЮБЫХ ИЗДЕЛИЙ СТОРОННИХ ПРОИЗВОДИТЕЛЕЙ, ВКЛЮЧАЯ, В ТОМ ЧИСЛЕ НАСТЕННЫЕ КРЕПЛЕНИЯ.

КОМПАНИЯ SAMSUNG КАТЕГОРИЧЕСКИ ОТКАЗЫВАЕТСЯ ОТ ПРЕДОСТАВЛЕНИЯ ПОКУПАТЕЛЯМ ИЛИ ЛЮБЫМ ДРУГИМ ЛИЦАМ КАКИХ-ЛИБО ЗАВЕРЕНИЙ ИЛИ ГАРАНТИЙ В ОТНОШЕНИИ ИЗДЕЛИЙ СТОРОННИХ ПРОИЗВОДИТЕЛЕЙ, ВКЛЮЧАЯ, В ТОМ ЧИСЛЕ ПОДРАЗУМЕВАЕМЫХ ГАРАНТИЙ ТОВАРНОГО КАЧЕСТВА И ПРИГОДНОСТИ К ИСПОЛЬЗОВАНИЮ ПО НАЗНАЧЕНИЮ.

## Характеристики комплекта для крепления на стену (VESA)

— Настенный кронштейн необходимо закреплять на прочной стене, ориентированной перпендикулярно полу. Прежде чем прикреплять настенный кронштейн к таким поверхностям, как гипсокартон, свяжитесь с ближайшим дилером для получения дополнительной информации.

В случае крепления устройства к наклонной стене устройство может упасть и вызвать травму.



- Комплекты для крепления на стену Samsung сопровождаются подробным руководством по установке и содержат все необходимые для сборки детали.
- Не используйте винты, имеющие длину, превышающую стандартную, или винты, не соответствующие стандартам VESA. Винты, длина которых превышает стандартную, могут вызвать повреждение внутренних частей устройства.
- Настенные кронштейны, не соответствующие стандартам VESA в отношении винтов, могут содержать винты различного вида в зависимости от характеристик кронштейна.
- Не затягивайте винты слишком туго. Это может привести к повреждению устройства, повлечь за собой его падение и вызвать травму. Samsung не несет ответственности за связанные с этим несчастные случаи.
- Samsung не несет ответственности за повреждение устройства или травму в результате использования оборудования, не совместимого со стандартом VESA или кронштейнов без спецификаций, а также в случаях, когда клиент не следует инструкциям по установке.
- Крепление продукта на стену должно производиться двумя людьми.
- Стандартные размеры комплектов для крепления на стену приведены в таблице ниже.

Единица измерения: мм

Расстояния между отверстиями под винты VESA (A x B), мм	C (мм)	Тип винта	Количество
600 x 400	8 ~ 15	M8	4

— Не устанавливайте кронштейн для крепления на стену на включенное устройство. Это может вызвать удар электрическим током.

# Глава 03

## Подключение и использование устройства-источника сигналов

### Перед подключением

#### Контрольные моменты проверки перед подключением

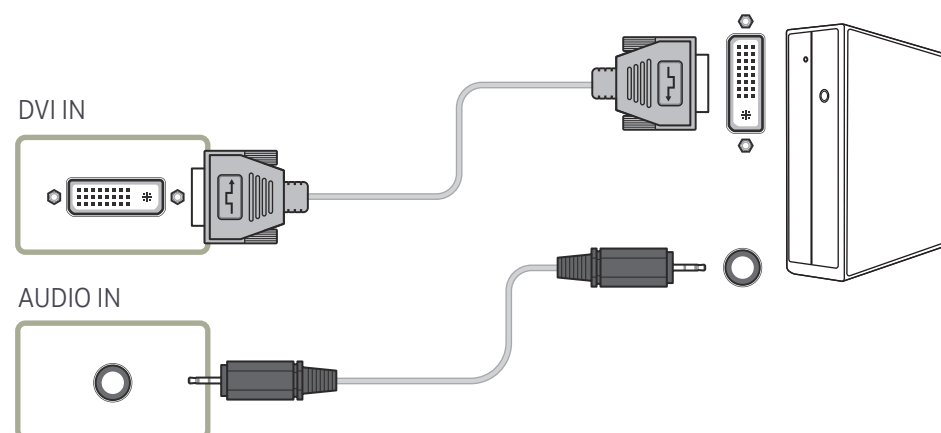
- Обратитесь к руководству пользователя для исходного устройства, с которым вы хотите установить соединение. Количество и расположение портов, доступных на исходном устройстве, могут отличаться.
- Не подсоединяйте кабель питания до тех пор, пока не будут выполнены все остальные подключения. Подсоединение кабеля питания во время подключения может привести к повреждению устройства.
- Необходимо учитывать типы портов на задней панели устройства, к которым необходимо выполнить подключение.
- Рекомендуется использовать кабели для соединений HDMI или DP.

### Подключение к компьютеру

- Не подсоединяйте кабель питания до подсоединения всех остальных кабелей. Прежде чем подсоединять кабель питания, убедитесь, что вы подключили устройство-источник сигналов.
- Подключение компьютера к устройству можно выполнить разными способами. Выберите способ подключения, наиболее подходящий для вашего компьютера.

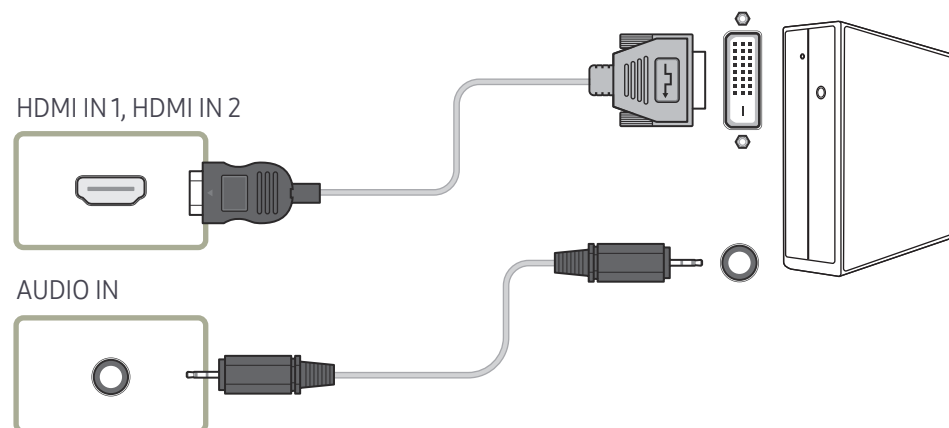
#### Подключение с использованием кабеля DVI (цифровой тип)

- Для разных устройств компоненты, необходимые для подключения, могут быть разными.



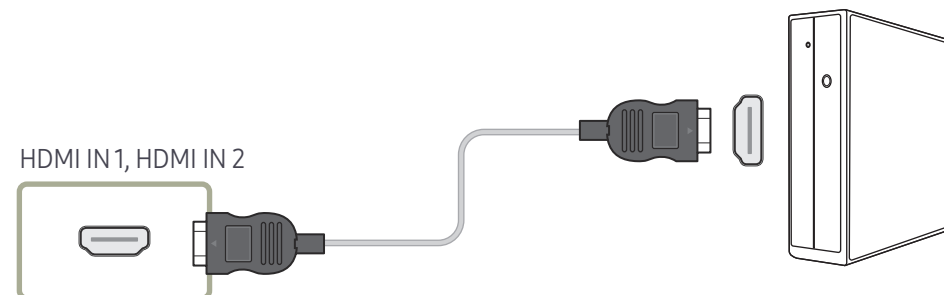
## Подключение с помощью кабеля HDMI-DVI

— Для разных устройств компоненты, необходимые для подключения, могут быть разными.



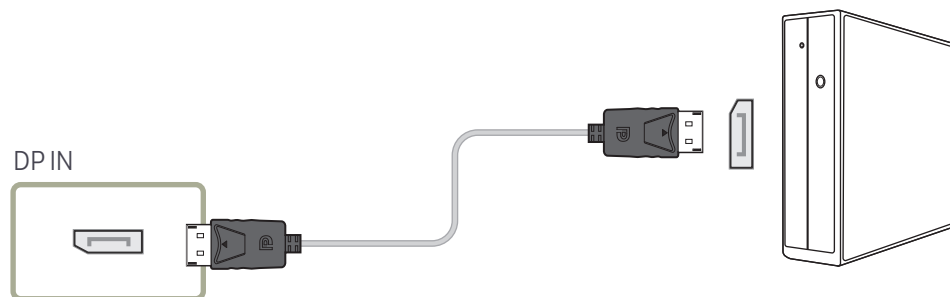
## Подключение с помощью кабеля HDMI

— Для разных устройств компоненты, необходимые для подключения, могут быть разными.



## Подключение с помощью кабеля DP

— Для разных устройств компоненты, необходимые для подключения, могут быть разными.



- Правила использования соединения DP

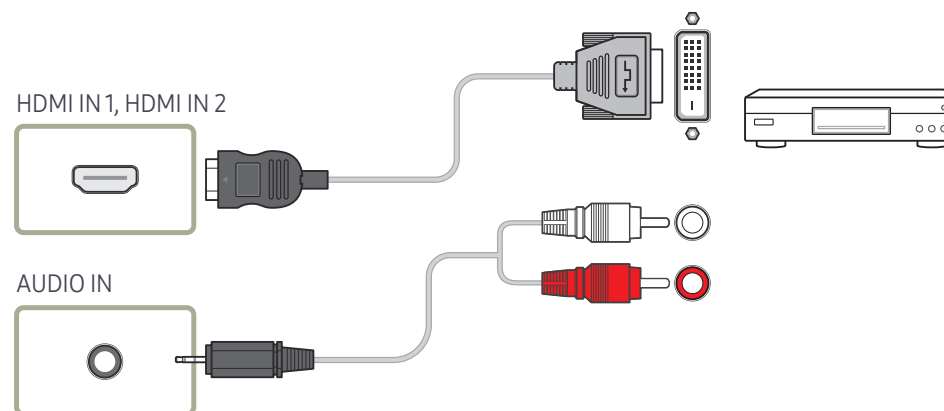
- Для увеличения потребляемой мощности в режиме ожидания соединение DP прерывается, если устройство выключено или находится в энергосберегающем режиме.
- Если устройство, находящееся в режиме работы с двумя мониторами, выключено или переходит в энергосберегающий режим, изменения в настройках монитора могут не обновляться. В результате на экране могут отображаться неверные данные.
- Некоторые графические карты несовместимы со стандартом DP, поэтому экран загрузки/Bios Windows может не отобразиться, если устройство находится в энергосберегающем режиме. В этом случае необходимо сначала включать компьютер, а затем устройство.
- Порт DP IN данного устройства и прилагаемый кабель DP разработаны на основе стандартов VESA. Использование кабеля DP, не соответствующего стандартам VESA, может привести к неправильной работе устройства. Компания Samsung не несет ответственности за последствия использования кабеля, не отвечающего стандартам. Убедитесь, что используется кабель DP, соответствующий стандартам VESA.

## Подключение к видеоустройству

- Не подсоединяйте кабель питания до подсоединения всех остальных кабелей.  
Прежде чем подсоединять кабель питания, убедитесь, что вы подключили устройство-источник сигналов.
- Можно подключить видеоустройство к вашему устройству с помощью кабеля.
  - Нажмите кнопку SOURCE на пульте дистанционного управления, чтобы изменить источник.

## Подключение с помощью кабеля HDMI-DVI

- Если устройство будет подключено к видеоустройству с использованием кабеля HDMI-DVI, звук передаваться не будет. Для решения этой проблемы дополнительно подключите аудиокабель к аудиопортам устройства и видеоустройства.
- Поддерживаемые разрешения: 1080p (50/60 Гц), 720p (50/60 Гц), 480p и 576p.
- Проверьте, чтобы все разъемы одного цвета были подключены. (белый к белому, красный к красному и т.д.)
- Для разных устройств компоненты, необходимые для подключения, могут быть разными.



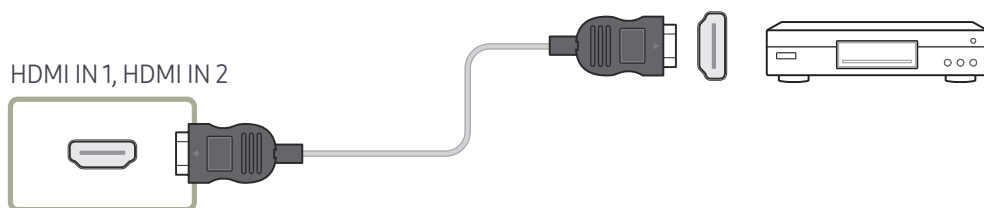


## Подключение с помощью кабеля HDMI

— Для разных устройств компоненты, необходимые для подключения, могут быть разными.

### Использование кабеля HDMI или HDMI–DVI (до 1080p)

- Для получения изображения и звука более высокого качества подключайте изделие к цифровым устройствам с помощью кабеля HDMI.
- По кабелю HDMI передается цифровой видео- и аудиосигнал, поэтому отдельный аудиокабель не требуется.
  - Для подключения изделия к цифровому устройству, у которого отсутствует HDMI-выход, используйте кабель HDMI-DVI и аудиокабель.
- Если к изделию подключено внешнее устройство, в котором используются старая версия режима HDMI, изображение может отображаться неправильно (если оно вообще отображается) или может не работать звук. При возникновении такой проблемы спросите у изготовителя внешнего устройства о версии HDMI и (если она устарела) запросите получение обновления.
- Обязательно используйте кабель HDMI толщиной не более 14 мм.
- Следует использовать сертифицированный кабель HDMI. В противном случае может отсутствовать изображение или наблюдаться ошибка соединения.
- Рекомендуется использовать стандартный высокоскоростной HDMI кабель или кабель HDMI с Ethernet.  
В данном изделии функция Ethernet через HDMI не поддерживается.



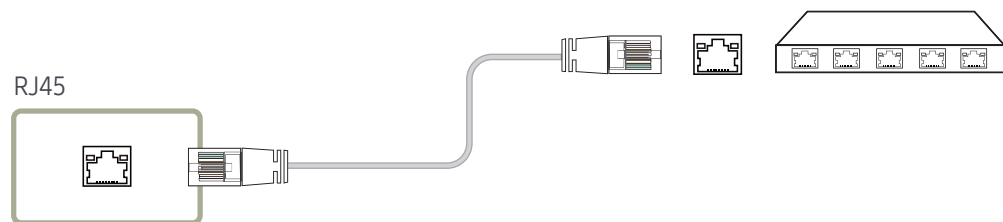
## Подключение к аудиосистеме

- Для разных устройств компоненты, необходимые для подключения, могут быть разными.
- Проверьте, чтобы все разъемы одного цвета были подключены. (белый к белому, красный к красному и т.д.)



## Подключение кабеля ЛВС

— Для разных устройств компоненты, необходимые для подключения, могут быть разными.

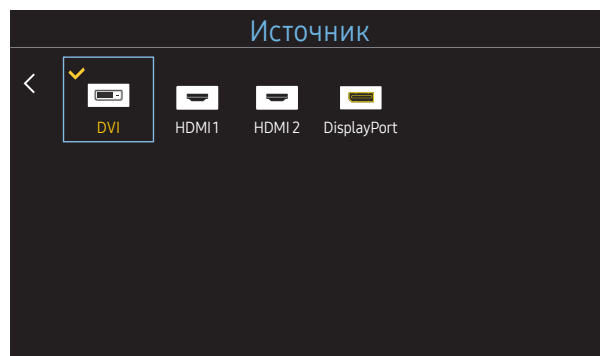


- Используйте кабель кат. 7 (\*типа STP) для подключения.  
\*STP: Shielded Twist Pair

# Изменение источника входного сигнала

## Источник

SOURCE → **Источник**



– Представленное изображение может отличаться в зависимости от модели устройства.

С помощью параметра **Источник** можно выбирать различные источники, а также изменять названия устройств-источников.

Можно отобразить экран устройства-источника сигналов, подключенного к данному устройству. Выберите источник в разделе “Список источн.”, чтобы отобразить экран этого выбранного источника.

- Источник сигнала можно также изменить с помощью кнопки SOURCE на пульте дистанционного управления.
- Если для устройства-источника сигналов, к которому необходимо перейти, будет выбрано неверное значение источника, изображение может отображаться некорректно.

### Редактир. назв.

SOURCE → **Источник** → TOOLS → **Редактир. назв.** → ENTER ↵

Иногда экран не будет отображаться должным образом до тех пор, пока в разделе **Редактир. назв.** не будет указано имя устройства-источника сигналов.

Кроме того, переименование устройства-источника сигналов в разделе **Редактир. назв.** позволяет добиться оптимального качества изображения.

- Список может включать следующие исходные устройства. Устройства из списка **Источник** отличаются в зависимости от выбранного источника.

VCR / DVD / Кабельн. прист. / ТВЧ / Спутн. прист. / AV ресивер / DVD ресивер / Игра / Камера / DVD Комбо / Циф. Рекордер / ПК / DVI PC / Устройства DVI

- Наличие доступных параметров в меню **Изображение** зависит от текущего источника и параметров, заданных в пункте **Редактир. назв.**.

- При подключении ПК к разъему HDMI IN 1, HDMI IN 2 установите для параметра **Редактир. назв.** значение **ПК**. В других случаях установите для параметра **Редактир. назв.** AV-устройства.
- При подключении ПК к порту HDMI IN 1, HDMI IN 2 с помощью кабеля HDMI–DVI для изделия следует задать режим **DVI PC** в пункте **Редактир. назв.**.
- При подключении AV-устройств к порту HDMI IN 1, HDMI IN 2 с помощью кабеля HDMI–DVI для изделия следует задать режим **Устройства DVI** в пункте **Редактир. назв.**.

# Глава 04

## Управление несколькими дисплеями

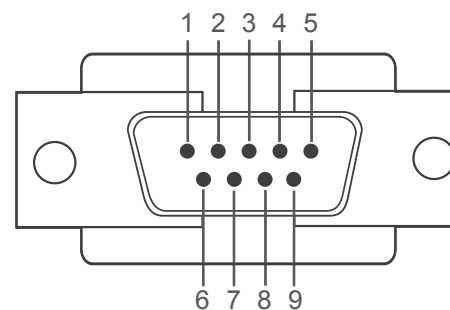
Управление несколькими дисплеями, одновременно подключенными к ПК.

### Подключение кабелей

#### Кабель RS232C

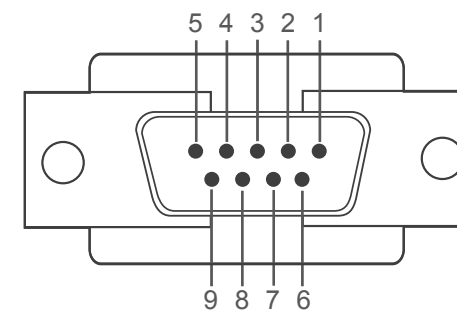
Интерфейс	RS232C (9 контактов)
Контакт	TxD (No.2), RxD (No.3), GND (No.5)
Скорость передачи в битах	9600 бит/с
Биты данных	8 бит
Четность	Нет
Стоповый бит	1 бит
Управление потоком	Нет
Максимальная длина	15 м (только экранированный тип)

- Назначение контактов



〈Штекерный тип〉

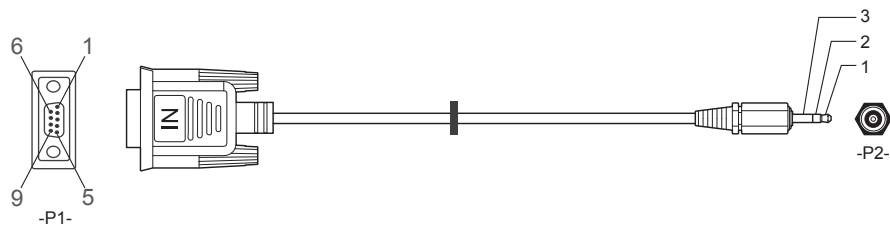
Контакт	Сигнал
1	Обнаружение носителя данных
2	Полученные данные
3	Переданные данные
4	Подготовка терминала ввода данных
5	Земля сигнала



〈Гнездовой тип〉

Контакт	Сигнал
6	Подготовка набора данных
7	Отправка запроса
8	Свободно для отправки
9	Кольцевой индикатор

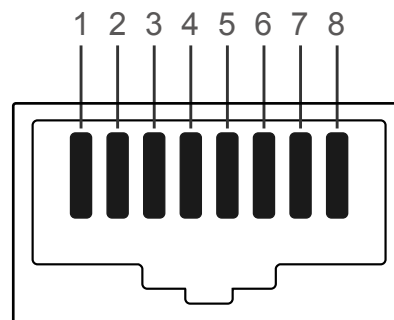
- Кабель RS232C  
Разъем: 9-контактный кабель D-Sub–стерео



		-P1-		-P2-		-P2-
Штекерный тип	Прием	3	←→	1	Передача	СТЕРЕО
	Передача	2	←→	2	Прием	КОНТАКТНЫЙ ШТЕКЕР
	Заземление	5	←→	3	Заземление	(3,5ø)

## Кабель локальной сети

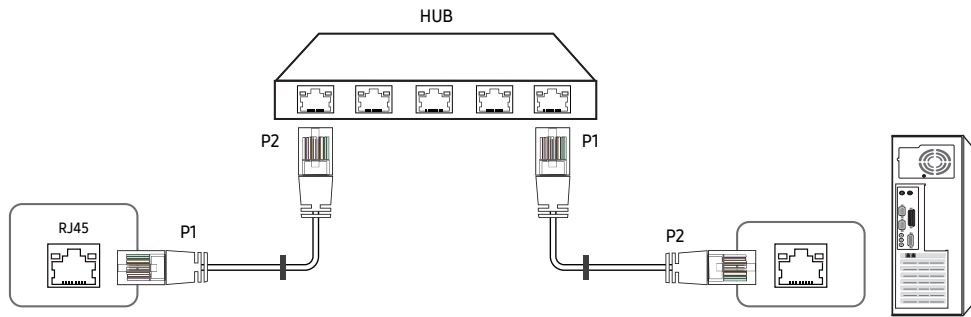
- Назначение контактов



Номер контакта	Стандартный цвет	Сигнал
1	Белый и оранжевый	TX+
2	Оранжевый	TX-
3	Белый и зеленый	RX+
4	Синий	NC
5	Белый и синий	NC
6	Зеленый	RX-
7	Белый и коричневый	NC
8	Коричневый	NC

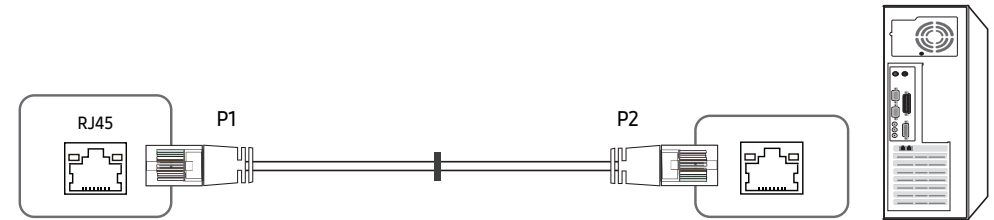
- Разъем : RJ45

### Прямой кабель локальной сети (PC к HUB)



Сигнал	P1		P2	Сигнал
TX+	1	↔	1	TX+
TX-	2	↔	2	TX-
RX+	3	↔	3	RX+
RX-	6	↔	6	RX-

### Кросс-кабель локальной сети (PC к LFD)

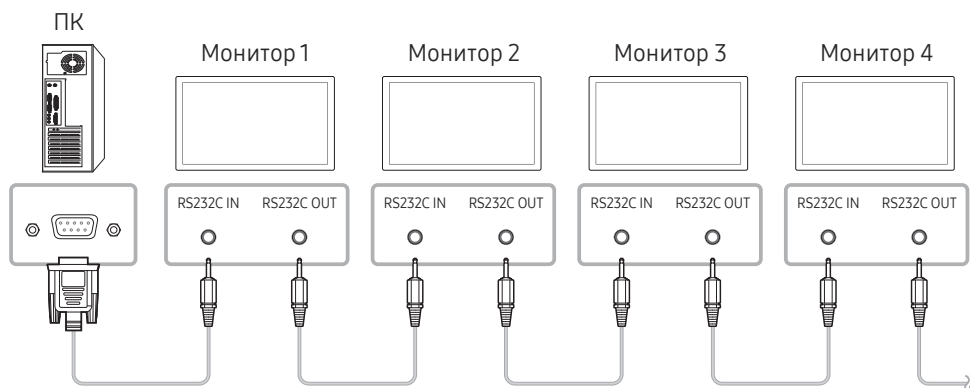


Сигнал	P1		P2	Сигнал
TX+	1	↔	3	RX+
TX-	2	↔	6	RX-
RX+	3	↔	1	TX+
RX-	6	↔	2	TX-

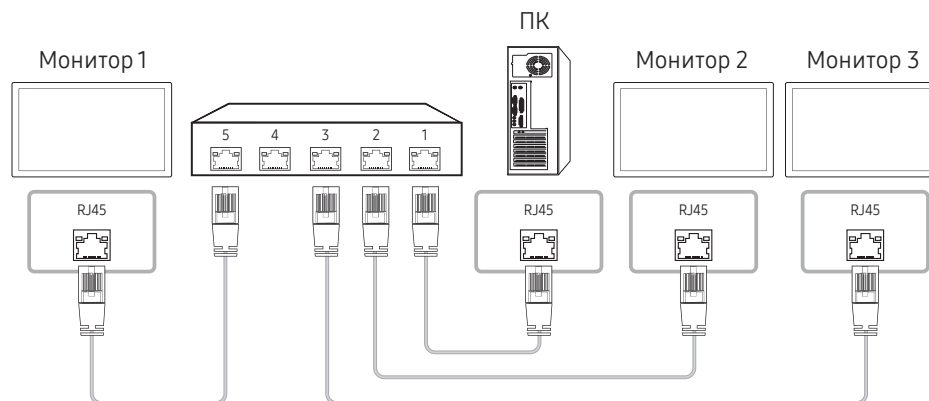
## Подключение

— Убедитесь в правильном подключении каждого адаптера к портам устройства RS232C IN или OUT.

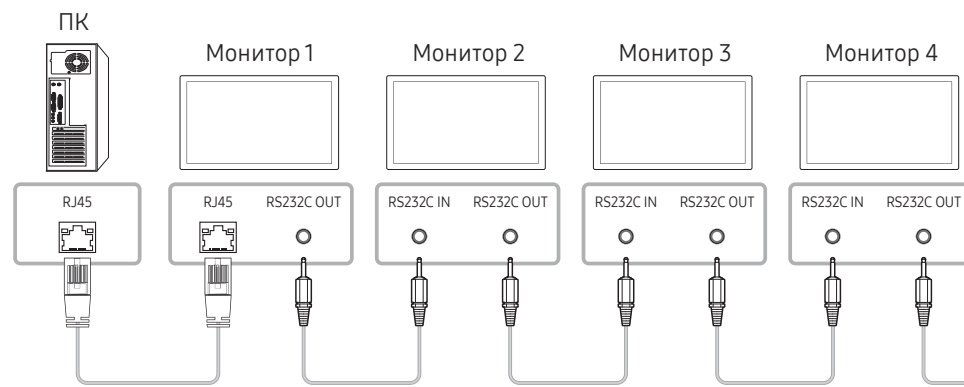
- Схема подключения 1



- Схема подключения 2



- Схема подключения 3



## Коды управления

### Просмотр состояния контроля (команда управления Get)

Заголовок	Команда	Идентификатор	Длина данных	Контрольная сумма
0xAA	Тип команды		0	

### Управление (команда управления Set)

Заголовок	Команда	Идентификатор	Длина данных	Данные	Контрольная сумма
0xAA	Тип команды		1	Значение	

### Команда

№	Тип команды	Команда	Диапазон значений
1	Включение и выключение питания	0x11	0~1
2	Регулировка громкости	0x12	0~100
3	Управление источником входного сигнала	0x14	-
4	Управление размером экрана	0x19	0~255
5	Управление режимом видеоскрена	0x5C	0~1
6	Защитная блокир.	0x5D	0~1
7	Видеотабло включено	0x84	0~1
8	Управление видеотабло пользователем	0x89	-

- Все операции связи выполняются в шестнадцатеричном формате. Контрольная сумма вычисляется путем сложения всех значений, кроме значения заголовка. Если полученная контрольная сумма превышает двузначное число, как показано ниже (11+FF+01+01=112), первая цифра удаляется.

Пример: Питание вкл. и ID=0

Заголовок	Команда	Идентификатор	Длина данных	Данные 1	Контрольная сумма
0xAA	0x11		1	"Power"	

Заголовок	Команда	Идентификатор	Длина данных	Данные 1	12
0xAA	0x11		1	1	

- Чтобы осуществлять управление всеми устройствами, одновременно подключенными с помощью кабеля последовательного интерфейса, независимо от идентификаторов, задайте идентификатор "0xFE" и передавайте необходимые команды. Команды будут выполняться каждым устройством, однако знак подтверждения приема отображаться не будет.



## Включение и выключение питания

- **Функция**  
Питание изделия можно включать и выключать с помощью компьютера.
- **Просмотр состояния электропитания (получение данных о состоянии включения и выключения питания)**

Заголовок	Команда	Идентификатор	Длина данных	Контрольная сумма
0xAA	0x11		0	

- **Включение и выключение питания ("ВКЛ./ВЫКЛ." для питания)**

Заголовок	Команда	Идентификатор	Длина данных	Данные	Контрольная сумма
0xAA	0x11		1	"Power"	

"Power": Код питания, который требуется задать на изделии.

1: включение питания

0: выключение питания

- **Подтверждение**

Заголовок	Команда	Идентификатор	Длина данных	Подтверждение/ Без подтверждения	г-CMD	Значение1	Контрольная сумма
0xAA	0xFF		3	'A'	0x11	"Power"	

"Power": Код питания, который требуется задать на изделии.

- **Без подтверждения**

Заголовок	Команда	Идентификатор	Длина данных	Подтверждение/ Без подтверждения	г-CMD	Значение1	Контрольная сумма
0xAA	0xFF		3	'N'	0x11	"ERR"	

"ERR" : Код, указывающий на характер ошибки.

## Регулировка громкости

- **Функция**  
Громкость изделия можно отрегулировать с помощью компьютера.
- **Просмотр уровня громкости (получение данных о состоянии громкости)**

Заголовок	Команда	Идентификатор	Длина данных	Контрольная сумма
0xAA	0x12		0	

- **Установка громкости (задание параметра "Громк.")**

Заголовок	Команда	Идентификатор	Длина данных	Данные	Контрольная сумма
0xAA	0x12		1	"Volume"	

"Volume": Код значения громкости, который требуется задать на изделии. (0-100)

- **Подтверждение**

Заголовок	Команда	Идентификатор	Длина данных	Подтверждение/ Без подтверждения	г-CMD	Значение1	Контрольная сумма
0xAA	0xFF		3	'A'	0x12	"Volume"	

"Volume": Код значения громкости, который требуется задать на изделии. (0-100)

- **Без подтверждения**

Заголовок	Команда	Идентификатор	Длина данных	Подтверждение/ Без подтверждения	г-CMD	Значение1	Контрольная сумма
0xAA	0xFF		3	'N'	0x12	"ERR"	

"ERR" : Код, указывающий на характер ошибки.

## Управление источником входного сигнала

- **Функция**  
Источник входного сигнала изделия можно изменить с помощью компьютера.
- **Просмотр состояния источника входного сигнала (получение данных о состоянии источника входного сигнала)**

Заголовок	Команда	Идентификатор	Длина данных	Контрольная сумма
0xAA	0x14		0	

- **Настройка источника входного сигнала (задание источника входного сигнала)**

Заголовок	Команда	Идентификатор	Длина данных	Данные	Контрольная сумма
0xAA	0x14		1	"Input Source"	

"Input Source": Код источника входного сигнала, который требуется задать на изделии.

0x14	ПК
0x18	DVI
0x0C	Источник входного сигнала
0x08	Компонентный сигнал
0x1F	DVI_video
0x30	RF (TV)
0x40	DTV
0x21	HDMI1
0x22	HDMI1_PC
0x23	HDMI2

0x24	HDMI2_PC
0x25	DisplayPort

— DVI\_video, HDMI1\_PC и HDMI2\_PC невозможно использовать для команды Set. Они реагируют только на команды Get.

— Данная модель не поддерживает порты HDMI1\_PC и HDMI2\_PC.

— RF (TV) и DTV доступны только для моделей, оснащенных функцией ТВ-приемника.

- **Подтверждение**

Заголовок	Команда	Идентификатор	Длина данных	Подтверждение/ Без подтверждения	r-CMD	Значение1	Контрольная сумма
0xAA	0xFF		3	'A'	0x14	"Input Source"	

"Input Source": Код источника входного сигнала, который требуется задать на изделии.

- **Без подтверждения**

Заголовок	Команда	Идентификатор	Длина данных	Подтверждение/ Без подтверждения	r-CMD	Значение1	Контрольная сумма
0xAA	0xFF		3	'N'	0x14	"ERR"	

"ERR" : Код, указывающий на характер ошибки.

## Управление размером экрана

- **Функция**  
Размер экрана изделия можно изменить с помощью компьютера.
- **Просмотр размера экрана (получение данных о размере экрана)**

Заголовок	Команда	Идентификатор	Длина данных	Контрольная сумма
0xAA	0x19		0	

- **Подтверждение**

Заголовок	Команда	Идентификатор	Длина данных	Подтверждение/ Без подтверждения	г-CMD	Значение1	Контрольная сумма
0xAA	0xFF		3	'A'	0x19	"Screen Size"	

"Screen Size": размер экрана изделия (диапазон: 0 - 255, единица измерения: дюйм)

- **Без подтверждения**

Заголовок	Команда	Идентификатор	Длина данных	Подтверждение/ Без подтверждения	г-CMD	Значение1	Контрольная сумма
0xAA	0xFF		3	'N'	0x19	"ERR"	

"ERR": Код, указывающий на характер ошибки

## Управление режимом видеотабло

- **Функция**  
Режим **Видеотабло** на изделии можно активировать с помощью компьютера. Данный элемент управления доступен только для изделий, на которых включена функция **Видеотабло**.
- **Просмотр режима видеотабло (получение данных о режиме видеотабло)**

Заголовок	Команда	Идентификатор	Длина данных	Контрольная сумма
0xAA	0x5C		0	

- **Настройка видеотабло (установка режима видеотабло)**

Заголовок	Команда	Идентификатор	Длина данных	Данные	Контрольная сумма
0xAA	0x5C		1	"Video Wall Mode"	

"Video Wall Mode": Код, используемый для активации режима «Видеотабло» на изделии  
1: **Полн.**

0: **Натуральный**

- **Подтверждение**

Заголовок	Команда	Идентификатор	Длина данных	Подтверждение/ Без подтверждения	г-CMD	Значение1	Контрольная сумма
0xAA	0xFF		3	'A'	0x5C	"Video Wall Mode"	

"Video Wall Mode": Код, используемый для активации режима «Видеотабло» на изделии

- **Без подтверждения**

Заголовок	Команда	Идентификатор	Длина данных	Подтверждение/ Без подтверждения	г-CMD	Значение1	Контрольная сумма
0xAA	0xFF		3	'A'	0x5C	"ERR"	

"ERR": Код, указывающий на характер ошибки

## Защитная блокир.

- **Функция**  
С помощью компьютера на изделии можно включить или выключить функцию **Защитная блокир..**  
Такой вид управления доступен, как при включенном, так и при выключенном питании.
- **Просмотр состояния защитной блокировки** (получение данных о состоянии функции "Защитная блокир.")

Заголовок	Команда	Идентификатор	Длина данных	Контрольная сумма
0xAA	0x5D		0	

- **Включение или отключение настройки защитной блокировки** (настройка включения/выключения функции "Защитная блокир.")

Заголовок	Команда	Идентификатор	Длина данных	Данные	Контрольная сумма
0xAA	0x5D		1	"Safety Lock"	

"Safety Lock": Код защитной блокировки, который требуется задать на изделии

1: ВКЛ.

0: ВЫКЛ.

- **Подтверждение**

Заголовок	Команда	Идентификатор	Длина данных	Подтверждение/ Без подтверждения	г-CMD	Значение1	Контрольная сумма
0xAA	0xFF		3	'A'	0x5D	"Safety Lock"	

"Safety Lock": Код защитной блокировки, который требуется задать на изделии

- **Без подтверждения**

Заголовок	Команда	Идентификатор	Длина данных	Подтверждение/ Без подтверждения	г-CMD	Значение1	Контрольная сумма
0xAA	0xFF		3	'N'	0x5D	"ERR"	

"ERR": Код, указывающий на характер ошибки

## Видеотабло включено

- **Функция**  
Включение и выключение видеотабло выполняется с помощью компьютера.
- **Получение данных о состоянии включения и выключения видеотабло**

Заголовок	Команда	Идентификатор	Длина данных	Контрольная сумма
0xAA	0x84		0	

- **Установка значений «ВКЛ./ВЫКЛ.» для видеотабло**

Заголовок	Команда	Идентификатор	Длина данных	Данные	Контрольная сумма
0xAA	0x84		1	V.Wall_On	

- **V.Wall\_On: Код видеотабло, который необходимо задать на устройстве**

1: Видеотабло включено

0: Видеотабло выключено

- **Подтверждение**

Заголовок	Команда	Идентификатор	Длина данных	Подтверждение/ Без подтверждения	г-CMD	Значение1	Контрольная сумма
0xAA	0xFF		3	'A'	0x84	V.Wall_On	

V.Wall\_On : См. выше

- **Без подтверждения**

Заголовок	Команда	Идентификатор	Длина данных	Подтверждение/ Без подтверждения	г-CMD	Значение1	Контрольная сумма
0xAA	0xFF		3	'N'	0x84	ERR	

"ERR": Код, указывающий на характер ошибки

## Управление видеотабло пользователем

- **Функция**  
Включение и выключение функции видеотабло выполняется с помощью компьютера.
- **Получение данных о состоянии видеотабло**

Заголовок	Команда	Идентификатор	Длина данных	Контрольная сумма
0xAA	0x89		0	

- **Установка видеотабло**

Заголовок	Команда	Идентификатор	Длина данных	Значение1	Значение 2	Контрольная сумма
0xAA	0x89		2	Wall_Div	Wall_SNo	

Wall\_SNo: Код серийного номера изделия, который необходимо задать на устройстве.

### Модель видеотабло 10 × 10 : (1 ~ 100)

Установка номера	Данные
1	0x01
2	0x02
...	...
99	0x63
100	0x64

- **Подтверждение**

Заголовок	Команда	Идентификатор	Длина данных	Подтверждение/ Без подтверждения	г-CMD	Значение1	Значение 2	Контрольная сумма
0xAA	0xFF		4	'A'	0x89	Wall_Div	Wall_SNo	

- **Без подтверждения**

Заголовок	Команда	Идентификатор	Длина данных	Подтверждение/ Без подтверждения	г-CMD	Значение1	Контрольная сумма
0xAA	0xFF		3	'N'	0x89	ERR	

"ERR": Код, указывающий на характер ошибки

Wall\_Div: Код делителя видеотабло, который необходимо задать на устройстве

### Модель видеотабло 10 × 10

	1	2	3	4	5	6	7	8	9	10	11	12	13	14	15
Выкл.	0x00	0x00	0x00	0x00	0x00	0x00	0x00	0x00	0x00	0x00	0x00	0x00	0x00	0x00	0x00
1	0x11	0x12	0x13	0x14	0x15	0x16	0x17	0x18	0x19	0x1A	0x1B	0x1C	0x1D	0x1E	0x1F
2	0x21	0x22	0x23	0x24	0x25	0x26	0x27	0x28	0x29	0x2A	0x2B	0x2C	0x2D	0x2E	0x2F
3	0x31	0x32	0x33	0x34	0x35	0x36	0x37	0x38	0x39	0x3A	0x3B	0x3C	0x3D	0x3E	0x3F
4	0x41	0x42	0x43	0x44	0x45	0x46	0x47	0x48	0x49	0x4A	0x4B	0x4C	0x4D	0x4E	0x4F
5	0x51	0x52	0x53	0x54	0x55	0x56	0x57	0x58	0x59	0x5A	0x5B	0x5C	0x5D	0x5E	0x5F
6	0x61	0x62	0x63	0x64	0x65	0x66	0x67	0x68	0x69	0x6A	0x6B	0x6C	0x6D	0x6E	0x6F
7	0x71	0x72	0x73	0x74	0x75	0x76	0x77	0x78	0x79	0x7A	0x7B	0x7C	0x7D	0x7E	N/A
8	0x81	0x82	0x83	0x84	0x85	0x86	0x87	0x88	0x89	0x8A	0x8B	0x8C	N/A	N/A	N/A
9	0x91	0x92	0x93	0x94	0x95	0x96	0x97	0x98	0x99	0x9A	0x9B	N/A	N/A	N/A	N/A
10	0xA1	0xA2	0xA3	0xA4	0xA5	0xA6	0xA7	0xA8	0xA9	0xAA	N/A	N/A	N/A	N/A	N/A
11	0xB1	0xB2	0xB3	0xB4	0xB5	0xB6	0xB7	0xB8	0xB9	N/A	N/A	N/A	N/A	N/A	N/A
12	0xC1	0xC2	0xC3	0xC4	0xC5	0xC6	0xC7	0xC8	N/A	N/A	N/A	N/A	N/A	N/A	N/A
13	0xD1	0xD2	0xD3	0xD4	0xD5	0xD6	0xD7	N/A	N/A	N/A	N/A	N/A	N/A	N/A	N/A
14	0xE1	0xE2	0xE3	0xE4	0xE5	0xE6	0xE7	N/A	N/A	N/A	N/A	N/A	N/A	N/A	N/A
15	0xF1	0xF2	0xF3	0xF4	0xF5	0xF6	N/A	N/A	N/A	N/A	N/A	N/A	N/A	N/A	N/A

## Использование MDC

MDC (Multiple Display Control) — это приложение, которое с помощью компьютера позволяет легко управлять одновременно несколькими устройствами отображения.

Дополнительные сведения об использовании программы MDC можно найти в справке после установки программы. Программа MDC доступна на веб-сайте. (<http://displaysolutions.samsung.com>)

- При нажатии кнопки **On** или **Off**, расположенной в левой верхней части экрана, устройство выполняет проверку статуса в течение одной минуты. Для запуска других команд подождите одну минуту.
- Для получения дополнительной информации о том, как подключать устройства для управления несколькими дисплеями, см. [стр.31](#).

## Установка или удаление программы MDC

- Этапы установки и удаления могут различаться в зависимости от ОС.

### Установка

- Проблемы при установке программы MDC могут быть связаны с видеокартой, материнской платой и условиями работы сети.

- 1 Щелкните программу установки MDC Unified.
- 2 Затем нажмите «OK».
- 3 Когда отобразится экран «Welcome to the InstallShield Wizard for MDC\_Unified», щелкните «Next».
- 4 В отобразившемся окне «License Agreement» выберите «I accept the terms in the license agreement» и щелкните «Next».
- 5 В отобразившемся окне «Customer Information» заполните все информационные поля и щелкните «Next».

- 6 В отобразившемся окне «Destination Folder» выберите путь к каталогу для последующей установки программы и щелкните «Next».
  - Если путь к каталогу не указан, программа будет установлена по пути к каталогу, заданному по умолчанию.
- 7 В отобразившемся окне «Ready to Install the Program» проверьте правильность указанного пути к каталогу для последующей установки программы и щелкните «Install».
- 8 Отобразится ход выполнения установки.
- 9 Щелкните «Finish» в отобразившемся окне «InstallShield Wizard Complete».
  - Выберите «Launch the program» и щелкните «Finish» для немедленного запуска программы MDC.
- 10 После установки на рабочем столе будет создан ярлык для программы MDC Unified.
  - В некоторых системах компьютера или при наличии некоторых характеристик устройства значок исполняемого файла MDC может не отображаться.
  - Если значок исполняемого файла не отображается, нажмите F5.

### Удаление

- 1 Выберите пункт меню Параметры > Панель управления в меню Пуск, а затем дважды щелкните Добавление или удаление программ.
- 2 В списке выберите MDC Unified и щелкните Изменить/Удалить.

# Глава 05

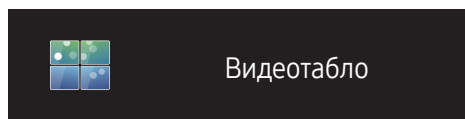
## Домашний кинотеатр

Для доступа к функции выберите [Поддержка](#) → [На домашнюю страницу](#).

Доступ при нажатии кнопки HOME на пульте дистанционного управления.

### Видеотабло

HOME  → [Видеотабло](#) → ENTER 



— Представленное изображение может отличаться в зависимости от модели устройства.

Настройка компоновки нескольких дисплеев, соединенных вместе и образующих видеотабло.

С помощью этой функции можно также отображать часть целого изображения или отображать одно и то же изображение на каждом из подключенных дисплеев.

Сведения о настройке отображения нескольких изображений можно посмотреть в справке программы MDC или в руководстве пользователя к программе MagicInfo. Некоторые модели могут не поддерживать функцию MagicInfo.

### Видеотабло

Режим [Видеотабло](#) можно включить или отключить.

Чтобы организовать расположение дисплеев в виде видеотабло, выберите значение [Вкл.](#)

- [Выкл.](#) / [Вкл.](#)

### Horizontal x Vertical

Эта функция позволяет автоматически разделять дисплей видеостены с учетом конфигурации матрицы видеостены.

Введите матрицу видеостены.

Дисплей видеостены разделяется с учетом выбранной матрицы. Количество устройств отображения по вертикали и горизонтали можно задать в диапазоне 1–15.

— Дисплей видеостены можно разделить максимум на 225 экранов.

— Параметр [Horizontal x Vertical](#) доступен только в том случае, если для параметра [Видеотабло](#) задано значение [Вкл.](#)




---

## Положение экрана

Для перегруппировки разделенных экранов с помощью функции **Положение экрана** установите их число в матрице для каждого изделия.

При выборе параметра **Положение экрана** будет отображаться матрица видеостены с указанием заданного для изделий числа экранов, образующих видеостену.

Чтобы изменить позицию устройства отображения, измените номер устройства и нажмите кнопку .

- С помощью функции **Положение экрана** можно настроить расположение не более 225 дисплеев.
- Параметр **Положение экрана** доступен только в том случае, если для параметра **Видеотабло** задано значение **Вкл.**
- Для использования этой функции необходимо обязательно указать значение для параметра **Horizontal x Vertical**.

## Формат

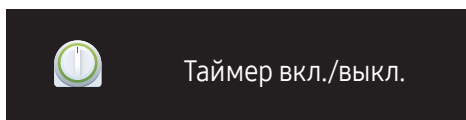
Выбор порядка отображения изображений на дисплее видеостены.

- **Полн.:** демонстрация изображений в полноэкранный режиме.
- **Натуральный:** отображение изображений с исходным соотношением сторон.

- Параметр **Формат** доступен только в том случае, если для параметра **Видеотабло** задано значение **Вкл.**
- Для режима **Видеотабло** рекомендуется выбирать разрешение 1280x720P, 1920x1080P или 3840x2160P.

## Таймер вкл./выкл.

HOME  → Таймер вкл./выкл. → ENTER 



– Представленное изображение может отличаться в зависимости от модели устройства.

– Перед использованием функции **Установка часов** необходимо настроить часы.

### Таймер включения

С помощью функции **Таймер включения** можно настроить автоматическое включение изделия в указанное время и день.

Устройство включится с указанным уровнем громкости или обозначенным источником входного сигнала.

**Таймер включения:** установка таймера включения путем выбора одного из семи вариантов. Перед установкой таймера проверьте, что установлено правильное время.

(Таймер включения 1 ~ Таймер включения 7)

- **Настройка:** выбор **Выкл., Один раз, Ежедневно, Пн-Пт, Пн-Сб, Сб-Вс** или **Ручной**.  
Выбрав ручной метод установки **Ручной**, можно указать дни, когда **Таймер включения** будет выключать изделие.
  - Флажком обозначается выбранный день.
- **Время:** установка значений часов и минут. Для ввода чисел используйте цифровые кнопки или кнопки со стрелками. Для перехода между полями ввода используйте кнопки со стрелками влево и вправо.
- **Громкость:** настройка желаемого уровня громкости. Для изменения уровня громкости используйте кнопки со стрелками влево и вправо.
- **Источник:** выбор предпочитаемого источника звука.

### Таймер выключения


Установите таймер выключения (**Таймер выключения**), выбрав один из семи вариантов. (**Таймер выключ. 1 ~ Таймер выключ. 7**)

- **Настройка:** выбор **Выкл., Один раз, Ежедневно, Пн-Пт, Пн-Сб, Сб-Вс** или **Ручной**.  
При выборе ручного метода установки **Ручной**, для **Таймер выключения** можно указать дни, когда изделие должно выключаться.
  - Флажком обозначается выбранный день.
- **Время:** установка значений часов и минут. Для ввода чисел используйте цифровые кнопки или кнопки со стрелками. Для перехода между полями ввода используйте кнопки со стрелками влево и вправо.

---

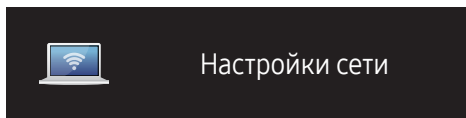
## Управление выходными днями

Таймер будет отключен в дни, назначенные как выходные.

- **Добавить праздник:** указание периода времени, который будет считаться выходным днем. Выберите начальную и конечную даты выходных, которые хотите добавить, с помощью кнопок ▲/▼ и нажмите кнопку **Сохранить**.  
Период будет добавлен в список выходных.
  - **Пуск:** указание даты начала выходных.
  - **Завершить:** указание даты окончания выходных.
- **Правка:** Выберите параметр на выходные дни и затем измените дату.
- **Удалить:** удаление выбранных записей из списка выходных дней.
- **Установка таймера:** установка параметров **Таймер включения** и **Таймер выключения** таким образом, чтобы они не были активны в государственные праздники.
  - Нажмите  для выбора настроек параметров **Таймер включения** и **Таймер выключения**, которые вы не хотите активировать.
  - Выбранные параметры **Таймер включения** и **Таймер выключения** не будут активированы.

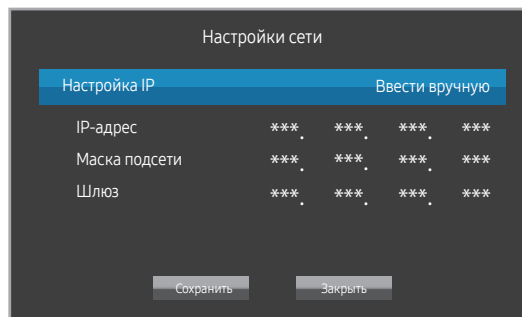
# Настройки сети

HOME  → **Настройки сети** → ENTER 



– Представленное изображение может отличаться в зависимости от модели устройства.

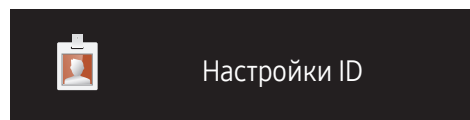
Просмотр настроек сети.



- **Настройка IP:** **Получать автоматически**, **Ввести вручную**
- **IP-адрес:** Введите значение параметра **IP-адрес** вручную, если для параметра **Настройка IP** задано значение **Ввести вручную**.
- **Маска подсети:** Введите значение параметра **Маска подсети** вручную, если для параметра **Настройка IP** задано значение **Ввести вручную**.
- **Шлюз:** Введите значение параметра **Шлюз** вручную, если для параметра **Настройка IP** задано значение **Ввести вручную**.

# Настройки ID

HOME  → **Настройки ID** → ENTER 




– Представленное изображение может отличаться в зависимости от модели устройства.

Назначение кода для устройства.

## ID устройства

Введите код устройства, к которому подключен кабель ввода, обеспечивающий прием входного сигнала. (Диапазон: 0~224)

- Нажмите ▲/▼, чтобы выбрать число, затем нажмите .
- С помощью цифровых кнопок на пульте дистанционного управления введите необходимый номер кода.

## Автоустановка ID устр.

- Автоматическое назначение кода для всех подключенных устройств.

## Кабель подключения к ПК

Выберите способ подключения к MDC для получения сигнала MDC.

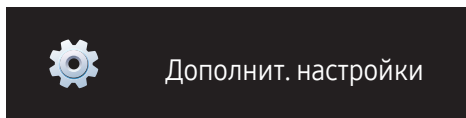
- **Кабель RS232C**  
обмен данными с MDC через кабель RS232C.
- **Кабель RJ45(LAN)**  
обмен данными с MDC через кабель RJ45.

---

## Дополнит. настройки

Появляется экранное меню.

HOME  → Дополнит. настройки → ENTER 



---

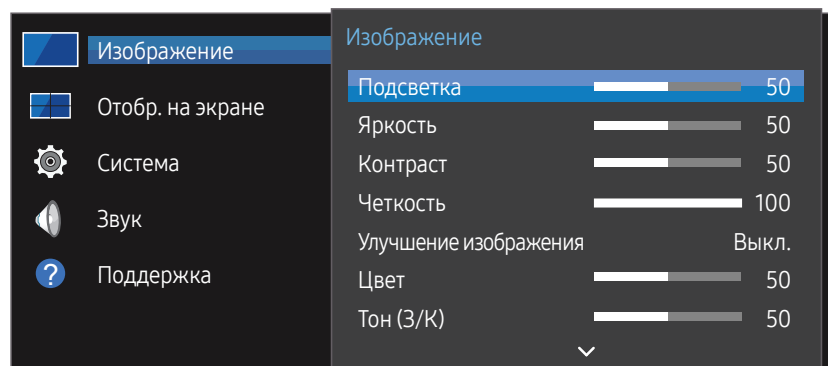
– Представленное изображение может отличаться в зависимости от модели устройства.

# Глава 06

## Настройка экрана

Выполните настройку параметров для функции **Изображение** (Подсветка, Оттенок и др.).

Расположение параметров меню **Изображение** может варьироваться в зависимости от модели используемого устройства.



– Представленное изображение может отличаться в зависимости от модели устройства.

### Подсветка / Яркость / Контраст / Четкость / Улучшение изображения / Цвет / Тон (З/К)

MENU → **Изображение** → ENTER

В изделии есть несколько вариантов настройки качества изображения.

- Для каждого внешнего устройства, подключенного к изделию в качестве источника сигнала, можно настроить и сохранить параметры.
- Снижение яркости изображения уменьшает потребление электроэнергии.

### Цветовая темп-ра

MENU → **Изображение** → **Цветовая темп-ра** → ENTER

Выполните настройку цветовой температуры. (Диапазон: 2800K-16 000K)

---



## Настройки баланса белого

MENU  → **Изображение** → **Настройки баланса белого** → ENTER 

Настройка цветовой температуры изображения, чтобы белые объекты отображались белыми.

- **Баланс белого (Пользов-кий / Color Expert)**: Выберите Color Expert, чтобы применить настройки калибровки ПК.
- **К: усил. / З: усил. / С: усил.**: регулировка пропорции красного, зеленого и синего цветов в светлых областях.
- **Сброс**: Восстановление настроек баланса белого по умолчанию.

## Однородн.

MENU  → **Изображение** → **Однородн.** → ENTER 

Откалибруйте яркость и однородность цвета на каждом экране.

- **Выкл. / Вкл.**

— Поддерживаемая модель: VMB-R

## Гамма

MENU  → **Изображение** → **Гамма** → ENTER 

Настройка средней яркости изображения.

## Эквалайзер черного

MENU  → **Изображение** → **Эквалайзер черного** → ENTER 

Регулировка яркости темных областей. При установке значения «Высокий» темные области становятся ярче, позволяя лучше увидеть детали.

- **Выкл. / Низкий / Высокий**



## Параметры изображения

MENU  → Изображение → Параметры изображения → ENTER 

### Оттенок

- Выкл. / Хол. / Стандартный / Теплый1 / Теплый2

— Для каждого внешнего устройства, подключенного к изделию в качестве источника сигнала, можно настроить и сохранить параметры.

### Черный HDMI

Выбор уровня черного для настройки глубины экрана.

- Авто / Низкий / Норм.

— Данная функция доступна, только если источником входного сигнала с внешнего устройства, подключенного к телевизору через разъем HDMI, является RGB444.

### Расширение входного сигнала

MENU  → Изображение → Расширение входного сигнала → ENTER 

Расширить входной сигнал подключений HDMI/DisplayPort.

- HDMI 1 (Выкл. / Вкл.)
- HDMI 2 (Выкл. / Вкл.)
- DisplayPort (Выкл. / Вкл.)

## Применить настройки изображения

MENU  → Изображение → Применить настройки изображения → ENTER 

Примените настройки изображения ко всем внешним устройствам, подключенным к устройству или только к текущему источнику.

- Все источники / Тек. источник

## Размер картинки

MENU  → Изображение → Размер картинки → ENTER 

Выберите размер и коэффициент соотношения сторон отображаемого на экране изображения.

### Размер картинки

Набор отображаемых параметров изображения зависит от текущего источника входного сигнала.

- 16:9: Установка формата изображения 16:9.
- 4:3: устанавливает стандартный режим изображения (4:3).



— Не используйте формат 4:3 в течение длительного периода времени.

Границы, отображаемые слева и справа или сверху или снизу экрана, могут привести к эффекту остаточного изображения (выгорание экрана), которое не покрывается гарантией.

- Оригинальное: Отображение изображений в исходном качестве.

---

## Откл. экран

MENU  → Изображение → Откл. экран → ENTER 

Выбор параметра **Откл. экран** приведет к отключению экрана. Функция громкости при этом отключена не будет.

Нажмите любую кнопку, кроме кнопок регулировки уровня громкости и питания, чтобы включить экран.

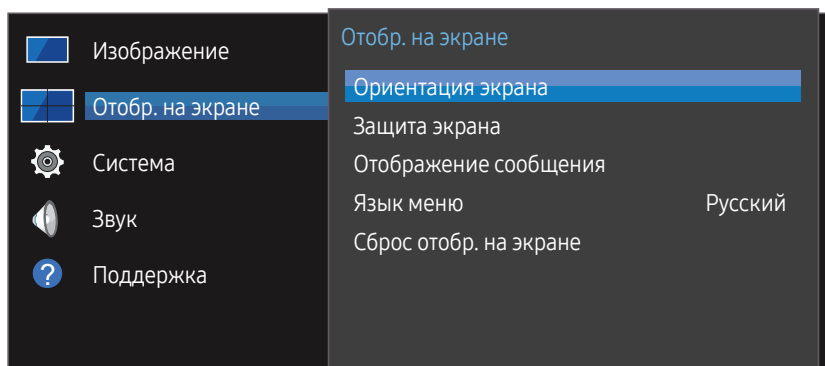
## Сброс изображения

MENU  → Изображение → Сброс изображения → ENTER 

Восстановление параметров по умолчанию для текущего режима изображения.



# Глава 07

## Отобр. на экране



– Представленное изображение может отличаться в зависимости от модели устройства.

## Ориентация экрана

MENU  → Отобр. на экране → Ориентация экрана → ENTER 

## Ориентация экранного меню

Выбор ориентации экрана меню.

- **Альбом**: отображение меню в горизонтальном режиме (по умолчанию).
- **Книга**: отображение меню в вертикальном режиме по правой стороне экрана изделия.

## Ориентация содержимого источника

Выбор ориентации содержимого внешних устройств, подключенных к продукту.

- **Альбом**: отобразить экран в горизонтальном режиме (по умолчанию).
- **Книга**: отобразить экран в вертикальном режиме.

— При выборе разрешения UHD **Книга** режим не поддерживается.


## Соотношение

Установите для повернутого экрана полноэкранный режим или оригинальное соотношение сторон.

- **Во весь экран**: отображение повернутого экрана в полноэкранном режиме.
- **Оригинальное**: отображение повернутого экрана с оригинальным соотношением сторон.

— Данная возможность доступна лишь в том случае, если для функции **Ориентация содержимого источника** установлено значение **Книга**.

## Защита экрана

MENU  → **Отобр. на экране** → **Защита экрана** → ENTER 

Чтобы уменьшить вероятность выгорания экрана, данное изделие оснащено технологией предотвращения от выгорания **Сдвиг пикселей**.

**Сдвиг пикселей** незначительно меняет расположение изображения на экране.

Параметр времени для функции **Сдвиг пикселей** позволяет запрограммировать время между перемещениями изображения в минутах.

### Сдвиг пикселей

Эффект остаточного изображения можно свести к минимуму путем точного перемещения пикселей по горизонтали или по вертикали.

- **Сдвиг пикселей** (Выкл. / Вкл.)
  - Параметры **Горизон.**, **Вертикал.** и **Время** активны только в том случае, если для функции **Сдвиг пикселей** задан параметр **Вкл.**
- **Горизон.:** установка количества пикселей для перемещения экрана по горизонтали.
- **Вертикал.:** установка количества пикселей для перемещения экрана по вертикали.
- **Время:** установка интервала времени для перемещения по горизонтали или вертикали.

Доступные и оптимальные параметры функции Сдвиг пикселей.

	Доступные параметры	Оптимальные параметры
<b>Горизон.</b> (пиксели)	0 ~ 4	4
<b>Вертикал.</b> (пиксели)	0 ~ 4	4
<b>Время</b> (минуты)	1 мин ~ 4 мин	4 мин

— Величина параметра **Сдвиг пикселей** может отличаться в зависимости от модели.

— Демонстрация статического изображения или выходных данных в режиме **4:3** в течение длительного промежутка времени может привести к появлению на экране остаточного изображения. Такое изображение не является производственным дефектом изделия.

## Таймер

Для функции **Защита экрана** доступна возможность установки таймера.

Функция **Защита экрана** автоматически отключится по истечении указанного промежутка времени.

- **Таймер** (Выкл. / Повтор / Интервал)
  - **Выкл.**
  - **Повтор:** отображение рисунка через установленный промежуток времени для защиты от выгорания.
  - **Интервал:** отображение рисунка в течение некоторого времени для защиты от выгорания (от начала до окончания).
    - Необходимо настроить **Установка часов**, чтобы параметр **Интервал** стал активным.
    - Параметры **Период**, **Время начала** и **Время окончания** активны только в том случае, если для функции **Таймер** задан параметр **Повтор** или **Интервал**.
- **Период:** указание интервала времени для последующей активации функции **Защита экрана**.
  - Данный параметр активен в случае, если для функции **Таймер** установлен параметр **Повтор**.
- **Время начала:** установите время включения функции защиты экрана.
  - Данный параметр активен в случае, если для функции **Таймер** установлен параметр **Интервал**.
- **Время окончания:** установите время выключения функции защиты экрана.
  - Данный параметр активен в случае, если для функции **Таймер** установлен параметр **Интервал**.

## Немедленное отображение

Выберите заставку, которая должна отображаться немедленно.

- **Выкл. / Затухание**

## Серый сбоку

Если соотношения сторон изображения на экране настроены со значением 4:3, отрегулируйте яркость белых полей по краям, чтобы обеспечить защиту экрана.

- **Выкл. / Светлый / Темный**

---

## Отображение сообщения

MENU  → Отобр. на экране → Отображение сообщения → ENTER 

### Информация об источнике

Отображать ли экранное меню источника при изменении источника входного сигнала.

- Выкл. / Вкл.

### Сообщ. об отс. сигнала

Используется для отображения экранного меню без сигнала, если входящий сигнал не обнаружен.

- Выкл. / Вкл.

### Сообщение MDC

Используется для отображения экранного меню MDC, если для управления изделием используется программа MDC.

- Выкл. / Вкл.

## Язык меню

MENU  → Отобр. на экране → Язык меню → ENTER 

Выбор языка меню.

— Изменение настройки языка будет применено только для экранных меню. Оно не будет применено к другим функциям компьютера.

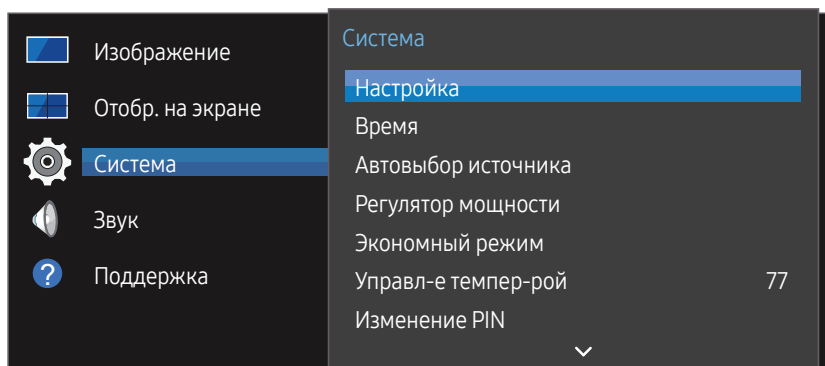
## Сброс отобр. на экране

MENU  → Отобр. на экране → Сброс отобр. на экране → ENTER 

Данная команда возвращает настройки, сделанные в меню **Отобр. на экране**, к заводским настройкам.



# Глава 08

## Система



– Представленное изображение может отличаться в зависимости от модели устройства.

## Настройка

MENU  → Система → Настройка → ENTER 

Изменение исходных параметров, установленных при первом использовании продукта.

### 1 Язык

Выберите язык, чтобы начать настройку экрана.

### 2 Ориентация экрана

Изменение ориентации страницы меню.

– Альбом / Книга

### 3 Кабель подключения к ПК

Выбор типа кабеля для подключения дисплея к ПК. И затем выберите Next.

### 4 Настройки сети

Установите параметры IP-адреса и затем выберите Next.



### 5 Установка часов

Установите текущую дату и время и затем выберите Next.

### 6 Завершено

Настройка завершена, теперь можно приступить к работе.


## Время


MENU  → Система → Время → ENTER 

Можно выполнить настройку функций **Установка часов** или **Таймер сна**. Конфигурация различных настроек, связанных со временем.

— Нажмите кнопку INFO, если необходимо проверить текущее время.

### Установка часов

Выберите **Установка часов**. Выберите параметр **Дата** или **Время**, а затем нажмите .

Для ввода чисел используйте кнопки с цифрами или выберите число с помощью кнопок со стрелками. С помощью кнопок со стрелками влево и вправо переходите от одного поля ввода к другому. По окончании нажмите кнопку .

— Параметры **Дата** и **Время** можно непосредственно настроить с помощью кнопок на пульте ДУ.

### Летнее время

Включение или отключения летнего времени.

**Выкл. / Вкл.**

- **Дата начала:** Введите дату перехода на летнее время.
- **Дата оконч.:** Введите дату окончания летнего времени.
- **Смещение по времени:** Введите смещение времени для своей временной зоны.

## Таймер сна

Автоматическое выключение изделия по истечении заданного периода времени

(**Выкл. / 30 мин / 60 мин / 90 мин / 120 мин / 150 мин / 180 мин**)

— С помощью стрелок вверх и вниз выберите период времени, а затем нажмите кнопку . Чтобы отменить действие функции **Таймер сна**, выберите параметр **Выкл.**

### Задержка при включении

В случае одновременного подключения нескольких изделий установите время включения для каждого изделия во избежание перегрузки по мощности (в пределах диапазона 0–50 секунд).

---

## Автовыбор источника

MENU  → Система → Автовыбор источника → ENTER 

Если дисплей включен, когда для функции **Автовыбор источника** выбран параметр **Вкл.**, а предыдущий выбранный источник видеосигнала неактивен, дисплей автоматически начнет поиск активных источников входных видеосигналов.

### Автовыбор источника

Если для функции **Автовыбор источника** задан параметр **Вкл.**, то будет выполнен автоматический поиск активного видеосигнала для входного источника видеосигнала дисплея.

Если текущий источник видеосигнала обнаружен не будет, будет активирован источник, заданный как **Осн. источник**.

Если основной источник видеосигнала недоступен, будет активирован источник, заданный как **Дополн. источник**.

Если основной или дополнительный источник видеосигнала не обнаружен, дисплей выполнит два поиска сигнала активного источника, каждый раз проверяя основной и дополнительный источник. Если после двух поисков сигнал найден не будет, на дисплее отобразится сообщение об отсутствии входного сигнала.

Если для выбираемого параметра **Осн. источник** задано значение **Все**, дисплей дважды выполнит последовательный поиск всех активных источников входных видеосигналов, и если видеосигнал не будет найден, система вернется к первому источнику видеосигнала.

### Восст. осн. источника

Укажите, требуется ли восстанавливать выбранный первичный источник входного сигнала при активации первичного источника входного сигнала.

— Функция **Восст. осн. источника** будет неактивна, если для параметра **Осн. источник** задано значение **Все**.

## Осн. источник

Задайте параметр **Осн. источник** для автоматического входного видеосигнала.

## Дополн. источник

Задайте параметр **Дополн. источник** для автоматического входного видеосигнала.

## Регулятор мощности

MENU  → Система → Регулятор мощности → ENTER 

### Автовключ. питания

Данная функция позволяет автоматически включать изделие при его включении в сеть. Нажатие кнопки питания не требуется.

- **Выкл. / Вкл.**



## Управл. реж. ожид-я

Можно задать применение режима ожидания для экрана в случае приема входного сигнала.

- **Авто**  
Если входной сигнал не будет обнаружен, активируется режим энергосбережения, даже если к дисплею подключено устройство-источник.  
При отсутствии подключенного устройства-источника появится сообщение **Нет сигнала**.
- **Выкл.**  
При отсутствии обнаруженных входных сигналов появится сообщение **Нет сигнала**.
  - Проверьте кабельное соединение, если при существующем подключении устройства-источника к изделию появляется сообщение **Нет сигнала**.
  - Если для параметра **Сообщ. об отс. сигнала** установлено значение **Выкл.**, сообщение **Нет сигнала** не появится.  
В этом случае установите для параметра **Сообщ. об отс. сигнала** значение **Вкл.**
- **Вкл.**  
Если входной сигнал не будет обнаружен, активируется режим энергосбережения.

## Удаленная конфигурация

Эта функция в случае отключения изделия сохраняет сетевое соединение включенным.

- **Выкл. / Вкл.**

## Кнопка включения

Кнопку питания можно настроить либо только на включение питания, либо на включение/выключение питания.

- **Только включение питания:** Установка кнопки питания только на включение питания.
- **Вкл. и выкл. питания:** Установка кнопки питания на включение/выключение питания.

## Экономный режим

MENU  → Система → Экономный режим → ENTER 

### Экон. энергии

Сокращение объема потребления электроэнергии изделием путем настройки яркости экрана.

- **Выкл. / Низкий / Средний / Высокий**

### Распис. подсветки экрана

#### Распис. подсветки экрана

Включение или выключение графика использования лампы.

- **Выкл. / Вкл.**

#### Расписание1, Расписание2

### Время

Яркость панели изменяется в соответствии со значением яркости, установленным в разделе меню **Свет** для указанного времени.

### Свет

Регулировка яркости панели. Чем значение ближе к 100, тем ярче панель.

- **0 ~ 100**

## Режим ожидания

Отключение устройства при отсутствии сигнала, поступающего от какого-либо источника, позволяет экономить электроэнергию.

- **Выкл. / 10 мин / 15 мин / 30 мин / 60 мин**

— Отключено, когда подключенный компьютер находится в энергосберегающем режиме.

— Устройство будет автоматически выключено в установленное время. Время можно изменять по необходимости.

## Автовыключение

Изделие автоматически выключается по истечении определенного периода времени при отсутствии активности пользователя.

- **Выкл. / 4 часа / 6 часов / 8 часов**

## Управл-е темпер-рой

MENU  → Система → Управл-е темпер-рой → ENTER 

С помощью этой функции можно определить внутреннюю температуру устройства. Можно указать допустимый диапазон температур.

По умолчанию задана температура 77 °С.

Рекомендуемое пороговое значение для запуска режима **Управл-е темпер-рой** — 75 °С ~ 80 °С (при температуре окружающей среды 40 °С).

— Если текущая температура превысит заданный температурный предел, экран станет темнее. Если температура будет продолжать подниматься, питание устройства отключится во избежание перегрева.

## Изменение PIN

MENU  → Система → Изменение PIN → ENTER 

Появится следующий экран: **Изменение PIN**.

Выберите произвольные 4 символа ПИН-кода и введите их в поле **Введите новый PIN..** Повторно введите ранее выбранные 4 символа в поле **Введите PIN еще раз..**

Когда экран подтверждения закроется, нажмите кнопку **OK**. В изделии теперь запомнен новый PIN-код.

— Пароль по умолчанию: 0 - 0 - 0 - 0

— Измените PIN-код, чтобы защитить устройство.

## Общие

MENU  → Система → Общие → ENTER 

### Защита

Введите 4-значный ПИН-код. ПИН-код по умолчанию: "0-0-0-0".

Изменить ПИН-код можно при помощи функции **Ввод PIN**.

— Измените PIN-код, чтобы защитить устройство.

#### Защитная блокир.

Установка функции безопасной блокировки.

- **Выкл. / Вкл.**

Все меню и кнопки устройства, за исключением кнопки LOCK на пульте дистанционного управления, будут заблокированы функцией **Защитная блокир..**

Чтобы разблокировать меню и кнопки, нажмите кнопку LOCK и введите пароль (пароль по умолчанию: 0 - 0 - 0 - 0).

#### Кнопка включения

Включите эту функцию, чтобы получить возможность использовать кнопку питания пульта дистанционного управления для отключения устройства, когда включена функция **Защитная блокир..**

- **Выкл. / Вкл.**

### Операт. подкл. HDMI

Эта функция используется для активации временной задержки при включении устройства-источника сигналов, подключенного с помощью кабеля DVI/HDMI.

- **Выкл. / Вкл.**

## Выравнивание кадра

MENU  → Система → Выравнивание кадра → ENTER 

Улучшение выравнивания экрана между устройствами при использовании функции видеоскрена.

- **Авто / Выкл. / Вкл.**

## Сброс системы

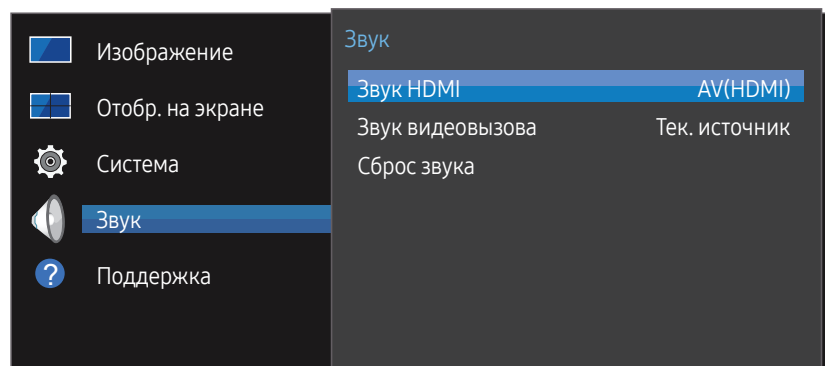
MENU  → Система → Сброс системы → ENTER 

Данная команда восстанавливает в разделе «Система» заводские настройки.

# Глава 09

## Регулировка звука

Выполните настройку параметров звучания (**Звук**) для данного изделия.



– Представленное изображение может отличаться в зависимости от модели устройства.

### Звук HDMI

MENU → Звук → Звук HDMI → ENTER

Выбор выхода для аудиосигнала: **AV(HDMI)** или **PC(DVI)**.

- **AV(HDMI) / PC(DVI)**

### Звук видеовызова

MENU → Звук → Звук видеовызова → ENTER

Используется для выбора устройства звукового вывода, через которое будет осуществляться прослушивание при поступлении видеозвонка.

- **Тек. источник / Видеовывод**

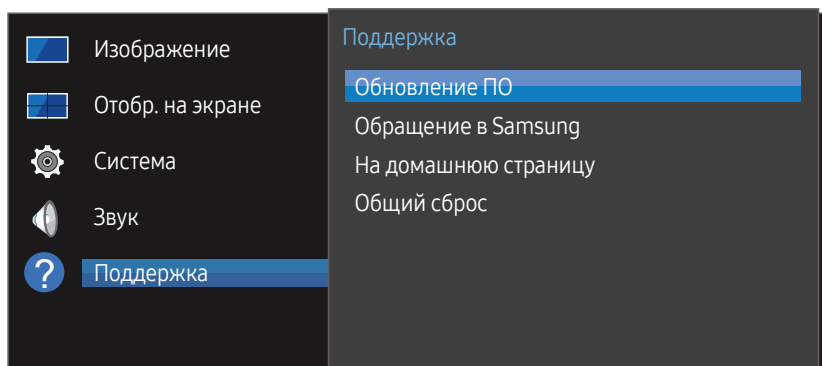
### Сброс звука

MENU → Звук → Сброс звука → ENTER

Представленное изображение может отличаться в зависимости от модели устройства. Восстановление заводских параметров звука.

# Глава 10

## Поддержка



– Представленное изображение может отличаться в зависимости от модели устройства.

## Обновление ПО

MENU → Поддержка → Обновление ПО → ENTER

В меню **Обновление ПО** можно обновить программное обеспечение до последней версии.

- **ВНИМАНИЕ!** Не выключайте питание изделия до завершения обновления. Изделие автоматически выключится после завершения обновления ПО.
- При обновлении программного обеспечения все настроенные параметры видео и звука будут сброшены до настроек по умолчанию. Рекомендуется выписать свои настройки, чтобы их можно было легко восстановить после обновления.

## Обновление через USB-устройство

Скачайте пакет обновления с сайта Samsung на USB-накопитель, который затем подключите к устройству для обновления программного обеспечения.

- Не забудьте сохранить пакет обновления в папке верхнего уровня на USB-устройстве. В противном случае устройство не сможет найти пакет обновлений.

## Обращение в Samsung

MENU → Поддержка → Обращение в Samsung → ENTER

Просмотрите эти сведения, если изделие работает неправильно, или если нужно обновить программное обеспечение.

В этом разделе можно найти сведения о наших центрах обработки вызовов и инструкции по загрузке продуктов и программного обеспечения.

- Перейдите в пункт меню **Обращение в Samsung** и найдите параметры продукта, такие как **Код модели** и **Версия ПО**.

---

## На домашнюю страницу

Доступ при нажатии кнопки HOME  на пульте дистанционного управления.

MENU  → Поддержка → На домашнюю страницу → ENTER 

Пункты подменю подробнее описаны в разделе "Домашний кинотеатр".

**На домашнюю страницу** — воспроизведение из устройства памяти или подключенной сети.

## Видеотабло

Настройка компоновки нескольких дисплеев, соединенных вместе и образующих видеотабло.

С помощью этой функции можно также отображать часть целого изображения или отображать одно и то же изображение на каждом из подключенных дисплеев.

Сведения о настройке отображения нескольких изображений можно посмотреть в справке программы MDC или в руководстве пользователя к программе MagicInfo. Некоторые модели могут не поддерживать функцию MagicInfo.

## Таймер вкл./выкл.

— Перед использованием функции **Таймер вкл./выкл.** необходимо настроить часы.

С помощью функции **Таймер включения** можно настроить автоматическое включение изделия в указанное время и день.

Устройство включится с указанным уровнем громкости или обозначенным источником входного сигнала.

## Настройки сети

Просмотр настроек сети.

## Настройки ID



Назначение кода для устройства.

Нажмите /, чтобы выбрать число, затем нажмите .

## Дополнит. настройки

Открытие меню настроек изображения.

## Общий сброс

MENU  → Поддержка → Общий сброс → ENTER 

При выборе данного параметра текущие параметры экрана сбрасываются до заводских.

# Глава 11

## Руководство по поиску и устранению неисправностей

---

– Прежде чем обращаться за обслуживанием, проверьте изделие, следуя инструкции справа. Если проблему устранить не удастся, обратитесь в центр по обслуживанию клиентов Samsung.

---

– Если экран остается пустым, проверьте систему компьютера, видеоконтроллер и кабель.

### Действия перед обращением в сервисный центр Samsung

#### Проверка работы устройства

Проверьте, нормально ли работает устройство, с помощью функции проверки устройства.

Если устройство правильно подключено к компьютеру, а экран остается выключенным, запустите самодиагностику устройства.

- 1 Отключите питание компьютера и устройства.
- 2 Отсоедините от устройства все кабели.
- 3 Включение питания изделия.
- 4 Если отображается надпись **Кабель не подключен** значит, устройство функционирует в нормальном режиме.

#### Проверка разрешения и частоты

В случае, если был выбран режим, параметры которого превышают поддерживаемое устройством разрешение, на экране ненадолго отобразится надпись **Неоптимальный режим**

(см. раздел «Поддерживаемые разрешения экрана»).

---

## Проверьте следующие показатели

### Проблема, связанная с установкой (режим ПК)

Экран продолжает включаться и выключаться.	Проверьте кабельное соединение между устройством и компьютером и убедитесь в его надежности.
При соединении изделия и ПК кабелем HDMI или HDMI-DVI вдоль всех четырех сторон экрана видны пустые области.	Причина появления этих пустых областей на экране никак не связана с изделием.
	Появление пустых областей на экране вызвано ненадлежащей работой компьютера или графической платы. Чтобы устранить эту проблему, настройте размер экрана в настройках HDMI или DVI для графической платы.
	Если в меню настроек графической платы отсутствует параметр, позволяющий регулировать размер экрана, обновите драйвер графической платы до новейшей версии. (Для получения подробных сведений о регулировке параметров экрана обратитесь к производителю графической платы или компьютера.)

### Неисправность экрана

Экран не включается.	Убедитесь, что кабель питания подсоединен.
На экране отображается надпись <b>Нет сигнала</b> .	Проверьте, правильно ли подключено устройство с помощью кабеля.
	Проверьте, включено ли питание устройства, подключенного к вашему устройству.
Отображается надпись <b>Неоптимальный режим</b> .	Это сообщение отображается в том случае, когда сигнал с графической платы превышает максимальное разрешение и частоту устройства.
	Обратитесь к Таблице стандартных режимов сигнала и установите максимальное разрешение и частоту в соответствии со спецификацией продукта.
Изображения на экране искажены.	Проверьте подключение кабеля к устройству.



---

## Неисправность экрана

Нечеткие изображения на экране. Изображения на экране размыты.

Отсоедините все дополнительные принадлежности (удлиннительный видеокабель и т.п.) и повторите попытку.

Установите рекомендуемый уровень разрешения и частоты.

Изображения на экране колеблются и дрожат.

Убедитесь в том, что разрешение и частота компьютера и графической платы заданы в диапазоне, совместимом с устройством. Затем, если требуется, измените настройки экрана, пользуясь дополнительной информацией в меню устройства и таблицей сигналов, посылаемых в стандартном режиме.

Тени или остаточные изображения на экране.

Экран слишком светлый. Экран слишком темный.

Настройте параметры **Яркость** и **Контраст**.

Белый не выглядит белым.

Перейдите к пункту **Изображение** и выполните настройку параметра **Настройки баланса белого**.

Устройство автоматически выключается.

Выберите пункт **Система** и убедитесь, что для функции **Таймер сна** установлено значение **Выкл.**

Если к монитору подключен компьютер, проверьте на нем состояние питания.

Убедитесь, что кабель питания правильно подсоединен к монитору и к розетке.

Если сигнал от подключенного устройства не поступает, через 10–15 минут монитор автоматически выключается.

Качество изображения на мониторе отличается от качества изображения при покупке.

Чтобы получить качество изображения высокой четкости (HD), используйте кабель HDMI.

---

## Неисправность экрана

---

Отображение на экране не соответствует качеству воспроизводимого файла.

Эпизоды кодированных видео с движущимися объектами (например, при просмотре спортивных мероприятий или боевиков) могут отображаться с искажениями.

Искажения во время просмотра могут быть вызваны слабым уровнем сигнала или низким качеством изображения. Это не означает, что устройство неисправно.

Статические помехи на аналоговых и цифровых устройствах могут быть вызваны работой мобильного телефона, расположенного в радиусе одного метра от них.

Яркость и цвет изображения не соответствуют качеству воспроизводимого файла.

Откройте пункт **Изображение** и отрегулируйте такие настройки экрана, как **Цвет**, **Яркость** и **Четкость**.

Перейдите к пункту **Система** и выполните настройку параметра **Экон. энергии**.

Выполните сброс настроек экрана до значений по умолчанию.

На экране отображаются разноцветные линии (красные, зеленые или синие).

Появление таких линий вызвано повреждением файла DATA SOURCE DRIVER IC на мониторе. Для решения этой проблемы обратитесь в сервисный центр Samsung.

Изображение на экране колеблется и замирает.

Возможно, используемое разрешение экрана не соответствует рекомендованному, или сигнал поступает нестабильно. Для устранения проблемы установите на ПК рекомендованное разрешение экрана.

---

---

## Неисправность экрана

---

Окно просмотра не разворачивается во весь экран.

При просмотре каналов HD файл содержимого SD (формата 4:3) может отображаться с черными полосами по обеим сторонам экрана.

Черные полосы сверху и снизу экрана могут также появляться из-за несовпадения коэффициентов соотношения сторон в видео и на мониторе.

Измените настройки размеров экрана, установив полноэкранный режим на мониторе или на устройстве-источнике.

---

## Проблема, связанная со звуком

---

Нет звука.

Проверьте подключение аудиокабеля или отрегулируйте громкость.

Проверьте уровень громкости.

Уровень громкости слишком низкий.

Проверьте настройки громкости.

Если после настройки до максимального уровня громкость все еще слишком мала, отрегулируйте громкость на звуковой плате компьютера или через программное обеспечение.

Видео отображается, но звук отсутствует.

Если кабель HDMI подключен, проверьте настройки выхода звука на ПК.

Если используется устройство-источник, выполните следующие действия:

- Убедитесь, что аудиокабель правильно подсоединен к порту ввода звука на мониторе.
- Проверьте правильность настроек выхода звука на устройстве-источнике (например, если кабель HDMI подсоединен к монитору, возможно, следует изменить настройки звука на кабельной коробке на параметр HDMI).

Если используется кабель DVI-HDMI, к нему требуется отдельный аудиокабель.

Если на мониторе есть порт для наушников, проверьте, что он в это время не используется.

Повторно подключите кабель питания к устройству и перезагрузите его.

---

---

## Проблема, связанная со звуком

---

От динамиков исходят статические помехи.

Проверьте подключение кабеля. Убедитесь, что видеокабель не подключен к порту ввода звука.

После подключения кабеля проверьте уровень сигнала.

Причиной искажения звука может быть слабый сигнал.

Громкость выключена, но звук слышен.

Отрегулируйте уровень громкости для внешних динамиков.

Настройки звука основной акустической системы на мониторе не связаны с настройками внутренних динамиков.

Изменение громкости или отключение звука на мониторе не влияет на звуковые настройки внешнего усилителя (декодера).

---

## Неисправность пульта дистанционного управления

---

Пульт дистанционного управления не работает.

Убедитесь, что батареи вставлены правильно (+/-).

Проверьте, не сели ли батареи.

Проверьте, подается ли питание.

Убедитесь, что кабель питания подсоединен.

Проверьте, нет ли поблизости какого-либо специального освещения или неоновых вывесок.

---

## Неисправность устройства-источника сигналов

---

Во время загрузки компьютера раздается звуковой сигнал.

Если во время загрузки компьютера раздается звуковой сигнал, требуется провести осмотр компьютера.

---

---

## Другие неисправности

Устройство имеет запах пластика.	Это нормально. Через некоторое время запах исчезнет.
Монитор наклонен вбок.	Отсоедините от монитора подставку, а затем снова вставьте ее в устройство.
Звук или изображение периодически обрываются.	Проверьте кабельное соединение и при необходимости подсоедините кабель повторно.  При использовании слишком жесткого или толстого кабеля аудио- или видеофайлы могут воспроизводиться с искажениями.  Кабель должен быть одновременно гибким и прочным. В процессе крепления монитора к стене рекомендуется подключать кабели под прямым углом.
По краям монитора видны мелкие частицы.	Эти частицы нанесены специально и являются частью дизайна. Это не является неисправностью.
При попытке изменить разрешение ПК появляется сообщение «Режим не поддерживается».	Сообщение «Режим не поддерживается» появляется в том случае, если разрешение источника входного сигнала превышает максимально допустимое разрешение экрана.  Для устранения этой проблемы измените установите такое разрешение ПК, которое поддерживается экраном монитора.
Кабель DVI-HDMI подсоединен, но звука из динамиков в режиме HDMI нет.	Звук не передается с помощью кабелей DVI.  Убедитесь, что аудиокабель подсоединен к соответствующему входному разъему.
Функция Черный HDMI на устройстве HDMI с выходом YCbCr работает некорректно.	Функция доступна только в том случае, если устройство-источник (например, проигрыватель DVD или приставка STB) подсоединено к монитору с помощью кабеля HDMI (сигнал RGB).
В режиме HDMI отсутствует звук.	Цвета на экране могут отображаться неверно. Возможно отсутствие изображения или звука. Это может быть вызвано тем, что к монитору подключено устройство-источник, которое поддерживает только старую версию стандарта HDMI.  Для устранения этой проблемы подсоедините аудиокабель вместе с кабелем HDMI.  На некоторых ПК сигналы HDMI, за исключением звуковых сигналов, могут не распознаваться графическими платами автоматически. В этом случае необходимо указать вход для звука вручную.

---

## Другие неисправности

---

Функция HDMI-CEC не работает.

Данное устройство не поддерживает функцию HDMI-CEC.

Чтобы воспользоваться несколькими внешними устройствами с поддержкой функции HDMI-CEC, подключенными к портам HDMI1 и HDMI2 данного устройства, отключите функцию HDMI-CEC на каждом из них. К внешним устройствам относятся проигрыватели DVD и Blu-ray.

Если начать использовать одно из внешних устройств, не отключив на нем функцию HDMI-CEC, то остальные внешние устройства могут из-за этого автоматически прекратить работу.

Чтобы изменить параметры HDMI-CEC, ознакомьтесь с руководством пользователя для данного устройства или обратитесь за помощью к его производителю.

---

Инфракрасный датчик не работает.

- Для устранения неисправности обратитесь в ближайший сервисный центр.
- Функция доступна только в том случае, если устройство-источник (например, проигрыватель DVD или приставка STB) подсоединено к монитору с помощью кабеля HDMI (сигнал RGB).

---

При запуске компьютера, если источником входящего потока является **DisplayPort** не отображаются экран BIOS и экран загрузки.

- Запустите компьютер при включенном устройстве или при режиме, когда источником входящего потока не является **DisplayPort**.
-

# Глава 12

## Технические характеристики

### Общие

LED-монитор - устройство, предназначенное для визуального отображения текстовой и графической информации.

Название модели		VM55B-R	VH55B-E
Панель	Размер	Класс 55 (54,6 дюйма / 138,7 см)	Класс 55 (54,6 дюйма / 138,7 см)
	Область экрана	1209,6 мм (Г) x 680,3 мм (В)	1209,6 мм (Г) x 680,4 мм (В)

Название модели		VM46B-U	VM55B-U / VM55B-E
Панель	Размер	Класс 46 (45,9 дюйма / 116,8 см)	Класс 55 (54,6 дюйма / 138,7 см)
	Область экрана	1018,08 мм (Г) x 572,67 мм (В)	1209,6 мм (Г) x 680,4 мм (В)

Разрешение	Оптимальное разрешение	1920 x 1080 при частоте 60 Гц
	Максимальное разрешение	1920 x 1080 при частоте 60 Гц (DVI) 3840 x 2160 при частоте 60 Гц (HDMI1, HDMI2, DP)
Источник питания		Переменный ток 100–240В~50/60Гц См. сведения на этикетке на задней панели устройства, поскольку в разных странах стандартным считается разное напряжение.
Условия окружающей среды	Эксплуатация	Температура : 0 °C - 40 °C (32 °F - 104 °F) * Для установки корпуса внутреннюю температуру следует поддерживать на уровне 35 °C или ниже. Влажность : 10 % - 80 %, без конденсации
	Хранение	Температура : -20 °C - 45 °C (-4 °F - 113 °F) Влажность : 5 % - 95 %, без конденсации * Применимо до совершения распаковки изделия.

#### Plug-and-Play

Данный монитор можно устанавливать и использовать с любыми системами, совместимыми с Plug-and-Play. Благодаря двустороннему обмену данными между монитором и системой компьютера можно оптимизировать настройки монитора. Установка монитора выполняется автоматически. Однако можно задать настройки установки по своему усмотрению.

Из-за технологии производства этого изделия приблизительно 1 пиксель на миллион на ЖК-экране может казаться ярче или темнее. Это не влияет на работу устройства.

В данном устройстве предусмотрена настройка только одного значения разрешения для каждого определенного размера экрана, что, вследствие особенностей дисплея, позволяет добиться оптимального качества изображения. Использование разрешения, отличного от заданного, может снизить качество изображения. Чтобы этого избежать, рекомендуется выбрать оптимальное разрешение, заданное для используемого изделия.

Подробные технические характеристики устройства доступны на веб-сайте Samsung.





## Предустановленные режимы синхронизации

Если с компьютера будет передаваться сигнал, включенный в список представленных ниже сигналов, посылаемых в стандартном режиме, настройка экрана будет выполняться автоматически. Обратите внимание, что содержимое не будет отображаться на экране, если сигнал с ПК не является одним из сигналов, посылаемых в стандартном режиме. См. руководство к видеокарте и соответствующим образом выполните ее настройку.

Разрешение	Частота горизонтальной развертки (кГц)	Частота вертикальной развертки (Гц)	Частота синхронизации пикселей (МГц)	Полярность синхронизации (Г/В)
IBM, 720 x 400	31,469	70,087	28,322	-/+
VESA/IBM, 640 x 480	31,469	59,940	25,175	-/-
MAC, 640 x 480	35,000	66,667	30,240	-/-
MAC, 832 x 624	49,726	74,551	57,284	-/-
MAC, 1152 x 870	68,681	75,062	100,000	-/-
VESA, 640 x 480	37,861	72,809	31,500	-/-
VESA, 640 x 480	37,500	75,000	31,500	-/-
VESA, 800 x 600	37,879	60,317	40,000	+/+
VESA, 800 x 600	48,077	72,188	50,000	+/+
VESA, 800 x 600	46,875	75,000	49,500	+/+
VESA, 1024 x 768	48,363	60,004	65,000	-/-
VESA, 1024 x 768	56,476	70,069	75,000	-/-

Разрешение	Частота горизонтальной развертки (кГц)	Частота вертикальной развертки (Гц)	Частота синхронизации пикселей (МГц)	Полярность синхронизации (Г/В)
VESA, 1024 x 768	60,023	75,029	78,750	+/+
VESA, 1152 x 864	67,500	75,000	108,000	+/+
VESA, 1280 x 720	45,000	60,000	74,250	+/+
VESA, 1280 x 800	49,702	59,810	83,500	-/+
VESA, 1280 x 1024	63,981	60,020	108,000	+/+
VESA, 1280 x 1024	79,976	75,025	135,000	+/+
VESA, 1366 x 768	47,712	59,790	85,500	+/+
VESA, 1440 x 900	55,935	59,887	106,500	-/+
VESA, 1600 x 900	60,000	60,000	108,000	+/+
VESA, 1680 x 1050	65,290	59,954	146,250	-/+
VESA, 1920 x 1080	67,500	60,000	148,500	+/+
VESA, 2560 x 1440	88,787	59,951	241,500	+/-
VESA, 3840 x 2160	133,313	59,997	533,250	+/-
CEA, 3840 x 2160	67,500	30,000	297,000	+/+
CEA, 3840 x 2160	54,000	24,000	297,000	+/+
CEA, 3840 x 2160	56,250	25,000	297,000	+/+
CEA, 3840 x 2160	112,500	50,000	594,000	+/+

# Глава 13

## Приложение

### Ответственность за платные услуги (стоимость услуг для клиентов)

— Визит специалиста сервисного центра оплачивается в следующих случаях (независимо от предоставленной гарантии):

#### В изделии не обнаружено неисправностей

Чистка изделия, настройка, объяснение правил использования, переустановка и т.п.

- Специалист сервисного центра дает инструкции по использованию изделия или просто изменяет настройки, не разбирая изделия.
- Неисправность вызвана факторами окружающей среды (Интернет, антенна, помехи и т.п.)
- Изделие переустановлено или к нему подключены дополнительные устройства после первоначальной установки.
- Изделие переустановлено и перенесено в другое место в помещении либо в другое здание.
- Клиенту необходимы инструкции по использованию изделия, произведенного другой компанией.
- Клиенту необходимы инструкции по работе в сети или использованию программы, произведенной другой компанией.
- Клиенту необходимо установить программное обеспечение и настроить изделие.
- Специалист сервисного центра обнаруживает загрязнения или инородные материалы внутри изделия и удаляет их.
- Клиенту необходима установка изделия в случае приобретения его в Интернете или на дому.

### Повреждение изделия по вине клиента

Повреждение изделия вызвано неправильным обращением или неаккуратным ремонтом.

Если повреждение изделия вызвано одной из следующих причин:

- Внешнее воздействие или падение.
- Использование источников питания или дополнительных изделий, не являющихся продукцией Samsung.
- Ремонт, произведенный лицом, которое не является инженером сторонней обслуживающей компании или партнером Samsung Electronics Co., Ltd.
- Ремонт, произведенный клиентом, а также модернизация изделия.
- Подключение изделия к сети с неподходящим напряжением или включение его в недопустимую электрическую схему.
- Несоблюдение мер предосторожности, приведенных в Руководстве пользователя.

### Прочее

- Поломка изделия по причине стихийного бедствия (удар молнии, пожар, землетрясение, наводнение и т.п.).
- Закончились или пришли в негодность расходные компоненты (аккумулятор, тонер, флуоресцентные и обычные лампы, фильтр и т.п.).

— Если клиент требует обслуживания, но изделие полностью исправно, то работу специалиста необходимо будет оплатить. Рекомендуем прочитать Руководство пользователя прежде, чем обращаться в сервисный центр.

## Предотвращение появления остаточного изображения

### Что такое остаточное изображение?

При обычной работе дисплея остаточное изображение появляться не должно. Под обычной работой подразумевается непрерывно меняющееся видеоизображение. Если на дисплее в течение длительного времени отображается неподвижное изображение, появляется небольшое различие в напряжении между электродами, которые управляют жидким кристаллом, отображающим пиксел.

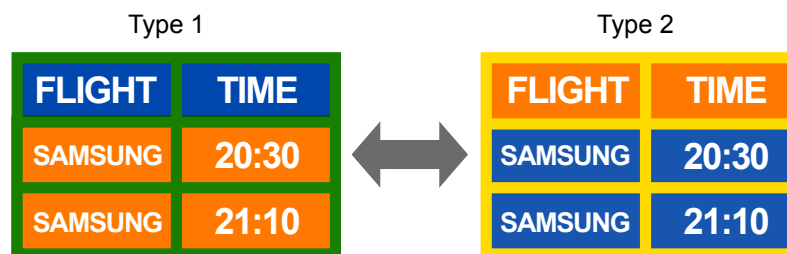
Такая разница между электродами со временем увеличивается, и из-за этого жидкие кристаллы становятся все тоньше и тоньше. Когда это происходит, при смене изображения на экране может оставаться предыдущее изображение.

- ⊘ Настоящая информация является руководством для предотвращения остаточного изображения. Просмотр неподвижного экрана в течение длительного периода времени может привести к появлению остаточного изображения. Данная проблема не включена в гарантию.

## Рекомендуемые меры по предотвращению

Просмотр неподвижного экрана в течение длительного периода времени может привести к появлению остаточного изображения или пятен. Если вы не планируете использовать устройство в течение длительного времени, отключите его, либо активируйте энергосберегающий режим или экранную заставку с динамическим изображением.

- Регулярно меняйте цвета.



- Не используйте цвет текста и цвет фона контрастной яркости.
- Не используйте цвета контрастной яркости (черный и белый; серый и черный).



---

## Лицензия



The terms HDMI and HDMI High-Definition Multimedia Interface, and the HDMI Logo are trademarks or registered trademarks of HDMI Licensing Administrator, Inc. in the United States and other countries.

---

Примечание относительно лицензии с открытым исходным кодом

В случае использования программного обеспечения с открытым исходным кодом в меню устройства становятся доступны лицензии с открытым исходным кодом.

Чтобы получить информацию о примечании относительно лицензии с открытым исходным кодом, обратитесь в службу Samsung Open Source (<http://opensource.samsung.com>)

---