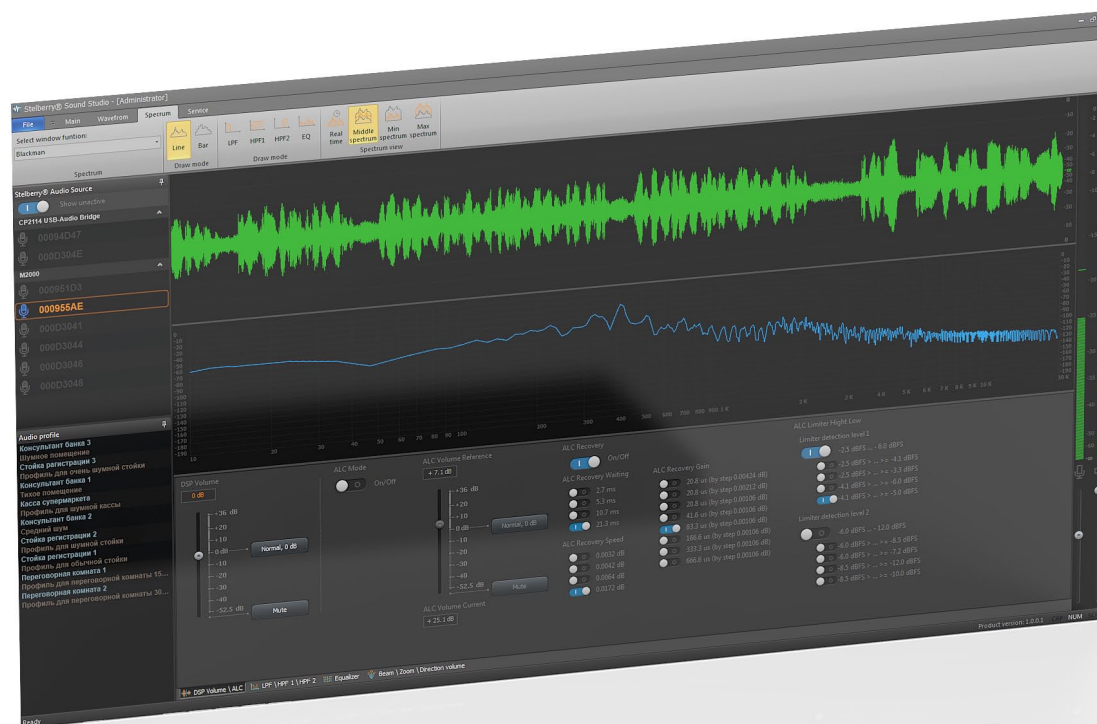


STELBERRY®

Если необходимо услышать...

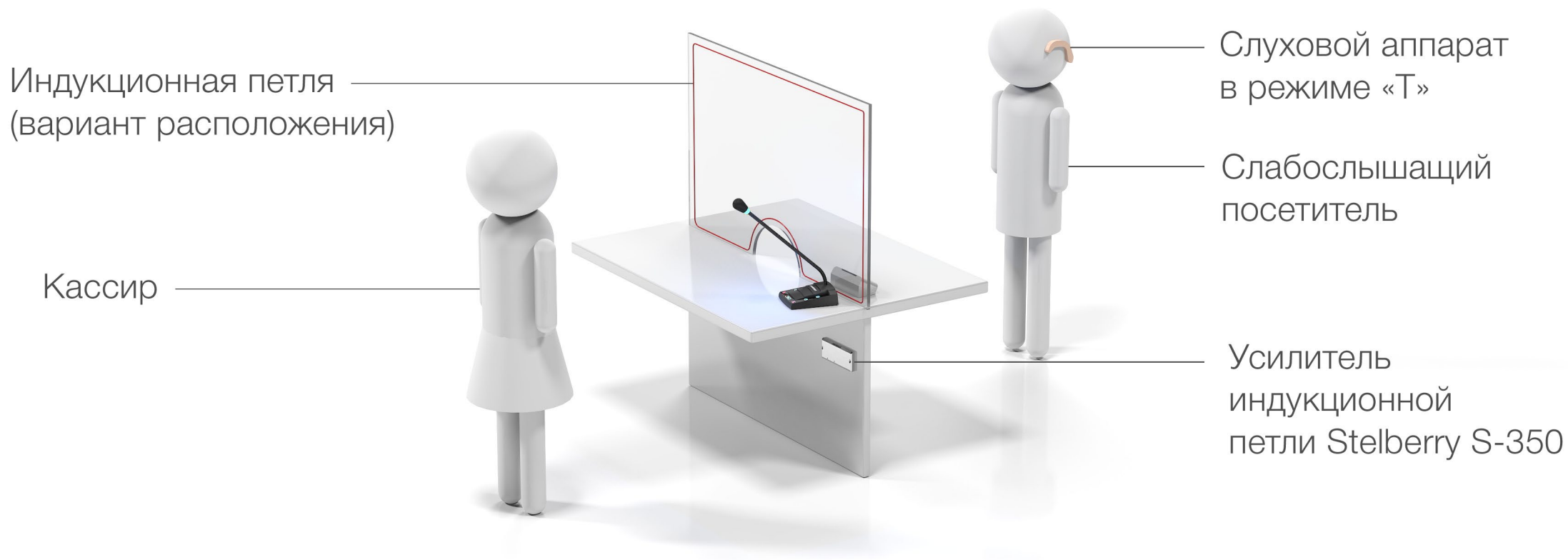
S-350

Инструкция



Усилитель индукционной петли для слабослышащих с цифровой обработкой и настройкой при помощи бесплатного программного обеспечения Stelberry Sound Studio

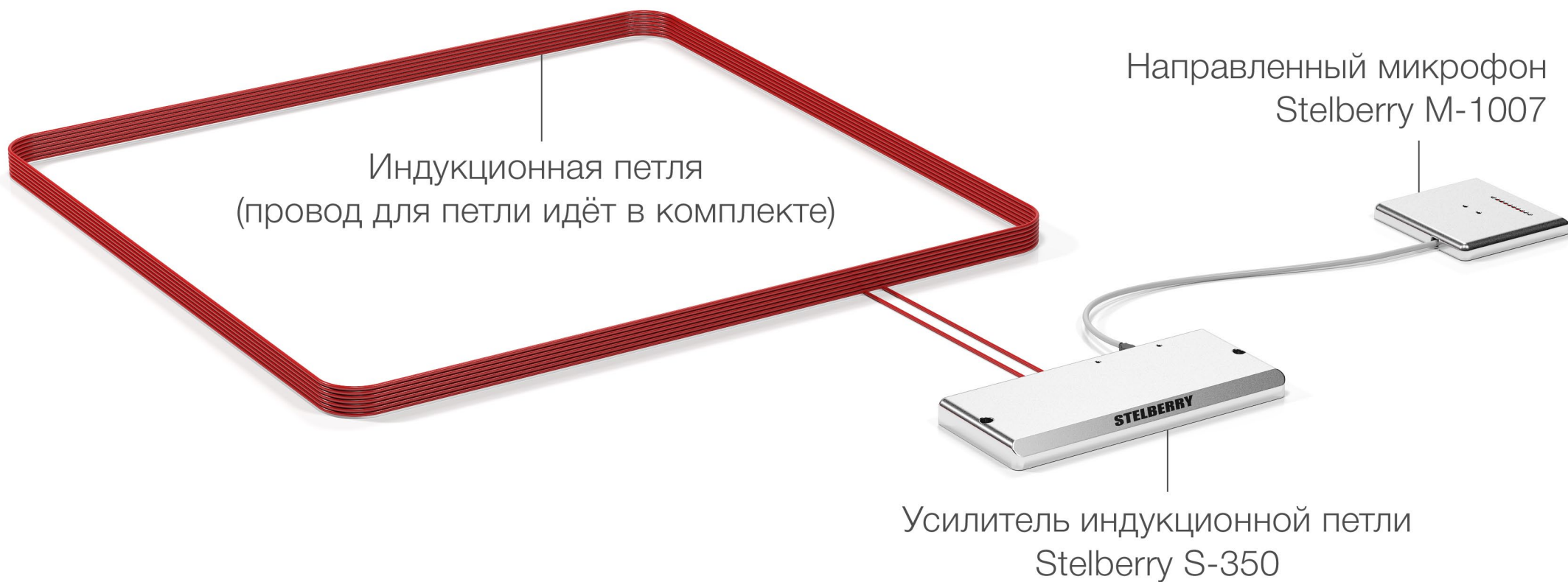
Усилитель индукционной петли Stelberry S-350 позволяет транслировать речь кассира в слуховой аппарат слабослышащего посетителя





Stelberry S-350 может применяться совместно с переговорным устройством «клиент-кассир» Stelberry S-423, имеющим выход для подключения усилителя индукционной петли

Stelberry S-350 может применяться совместно с направленным микрофоном Stelberry M-1007
Кабель от микрофона подключается к усилителю и система готова к работе



Назначение разъемов усилителя индукционной петли Stelberry S-350



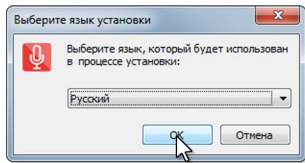
Для настройки параметров, усилитель необходимо соединить с компьютером кабелем USB-microUSB.

Управление усилителем осуществляется при помощи бесплатной программы Stelberry Sound Studio.

Звук необходимо слушать через наушники, во избежание появления акустической завязки.

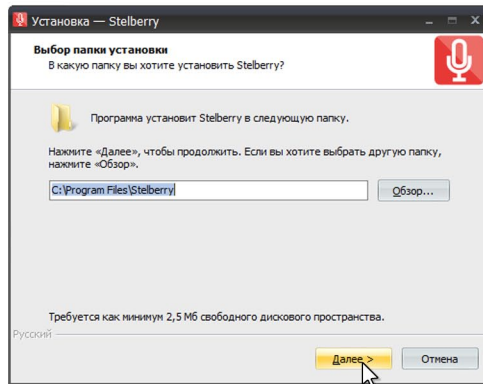


Установка программы Stelberry Sound Studio



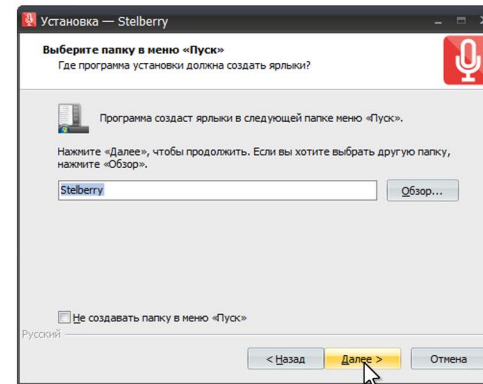
Шаг 1

Запустите программу инсталляции.
Появится окно, в нём выберите язык инсталляции (по умолчанию выбран русский).
Нажмите ОК.



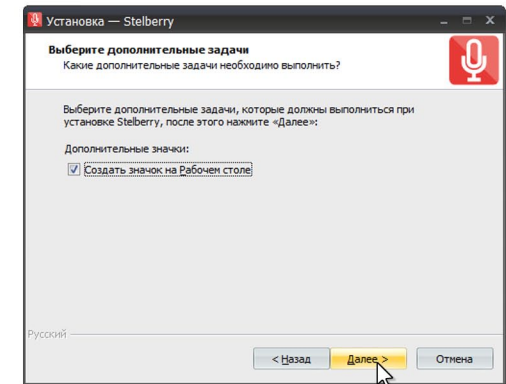
Шаг 2

Выберите папку, в которую будет установлено ПО и нажмите Далее.



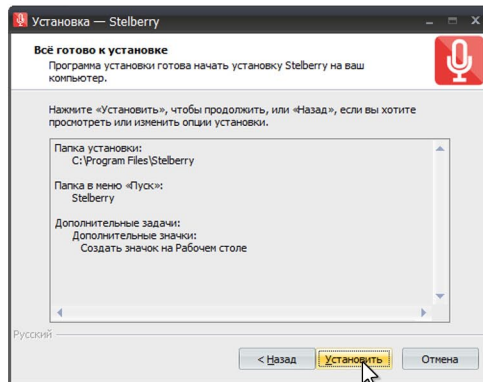
Шаг 3

Инсталлятор создаст ярлык в меню Пуск.
Если не хотите, чтобы ярлык создавался, поставьте галку.
Нажмите Далее.



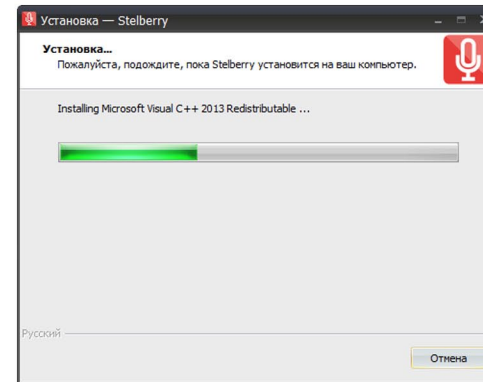
Шаг 4

По умолчанию инсталлятор создаст ярлык на рабочем столе.
Если этого не нужно, снимите галку.
Нажмите Далее.



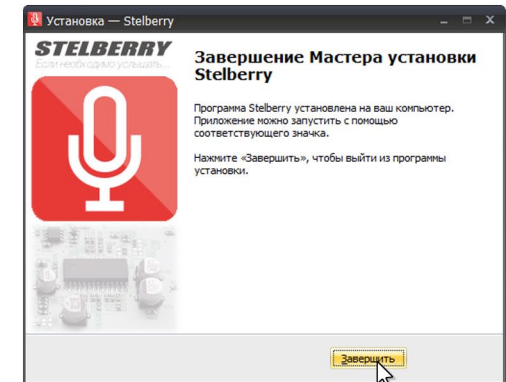
Шаг 5

Всё готово к установке.
Нажмите Далее.



Шаг 6

Идёт установка.
Если хотите остановить установку, нажмите Отмена.



Шаг 7

Поздравляем!
Установка завершена.
Нажмите Завершить.
Программа готова к работе.

Рабочее пространство программы Stelberry Sound Studio

Выбор
инструментов

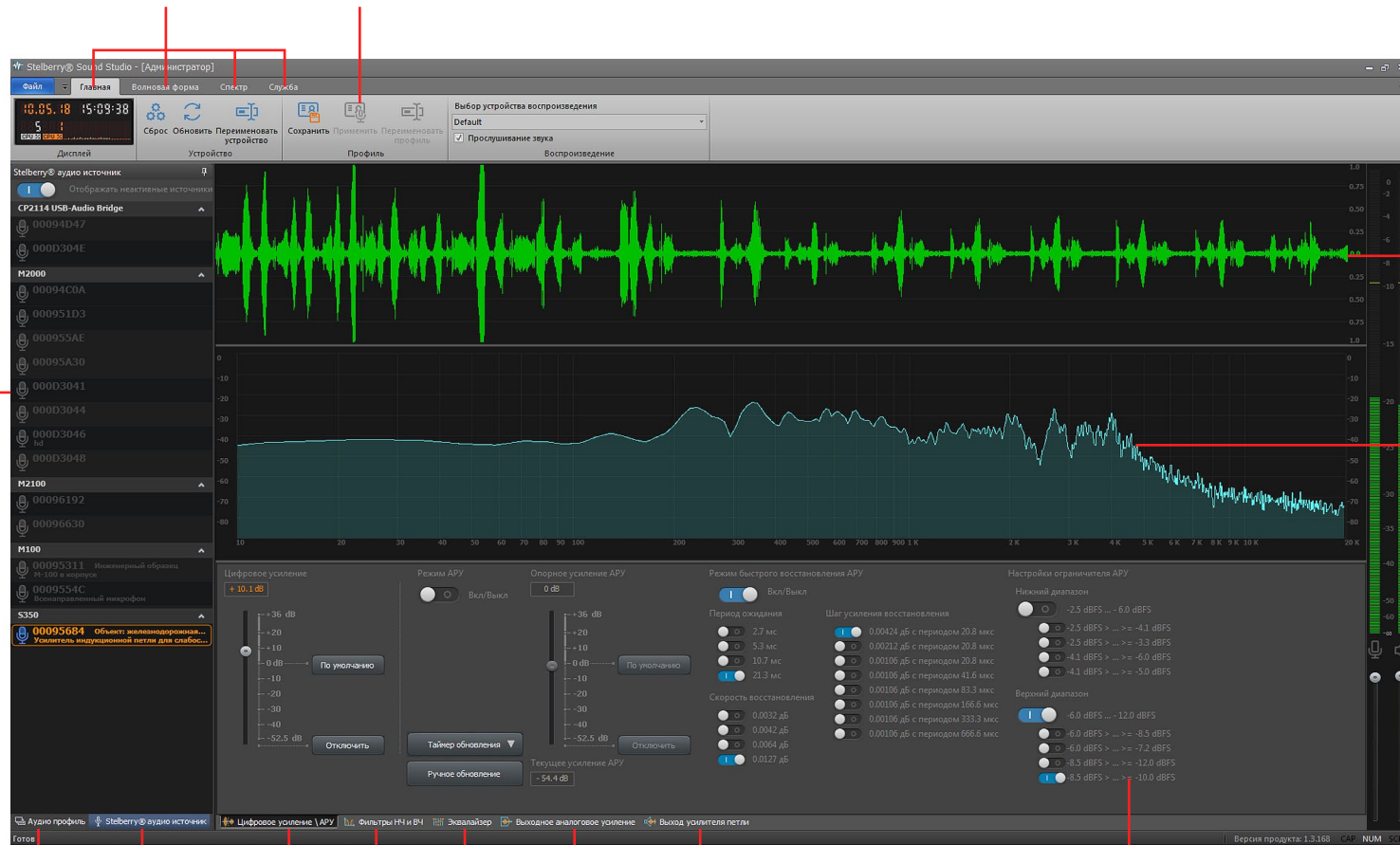
Панель
инструментов

Панель
устройств
и профилей

Осциллограмма
(форма сигнала)

Анализатор
спектра

Индикатор
уровня



Закладки
устройств
и профилей

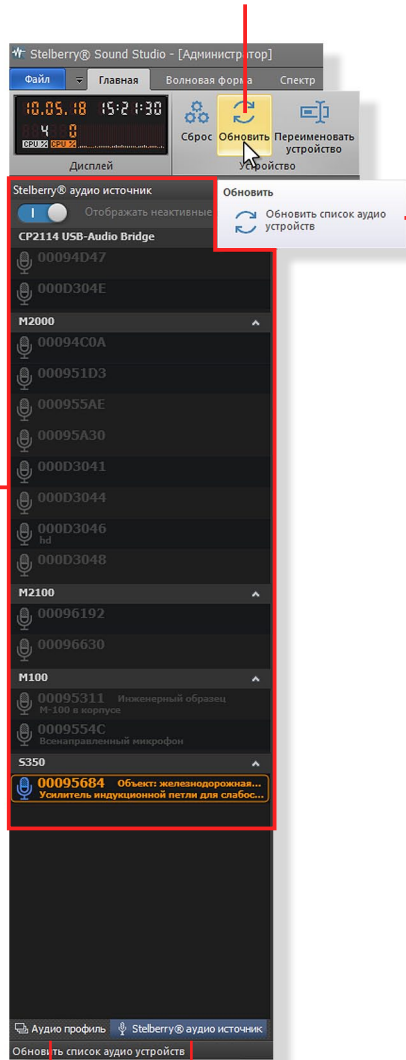
Закладки
для выбора
настроек

Панель
для работы
с настройками

Панель устройств и профилей

Подключение устройств

Обновление списка устройств



Всплывающая подсказка

Список устройств

После подключения устройства Stelberry к USB-порту компьютера, его номер должен высветиться на панели устройств.

Если этого не произошло, необходимо нажать кнопку **Обновить**.

Вкладки списка устройств и аудиопрофилей

Панель устройств и профилей

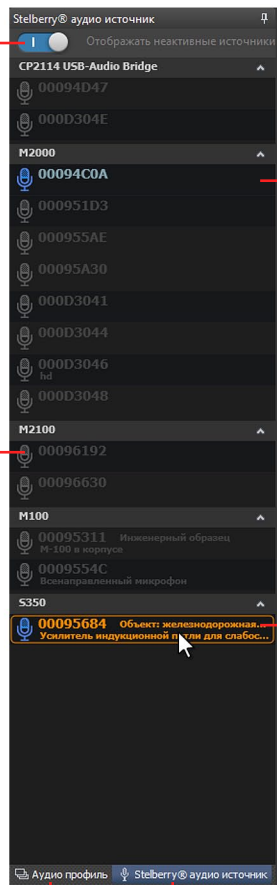
Обзор возможностей



Переключатель списка устройств

Если включен, то отображаются все устройства, которые подключались к данному компьютеру

Неактивные устройства, которые подключались к компьютеру
Отображаются серым цветом



Устройства, которые подключены к компьютеру
Отображаются голубым цветом

Выбранное устройство
Отображается оранжевым цветом

Вкладки списка устройств и аудиопрофилей

На панели устройств и профилей отображаются устройства или профили для этих устройств, в зависимости от выбранного режима.

Для переключения между списком устройств и списком профилей, внизу панели расположены закладки списка устройств и аудиопрофилей.

Для выбора списка устройств необходимо кликнуть по вкладке список устройств (Audio Source).

Серым цветом отображаются устройства, которые подключались к данному компьютеру, но в настоящий момент не подключены.

Голубым цветом отображаются устройства, которые подключены к компьютеру

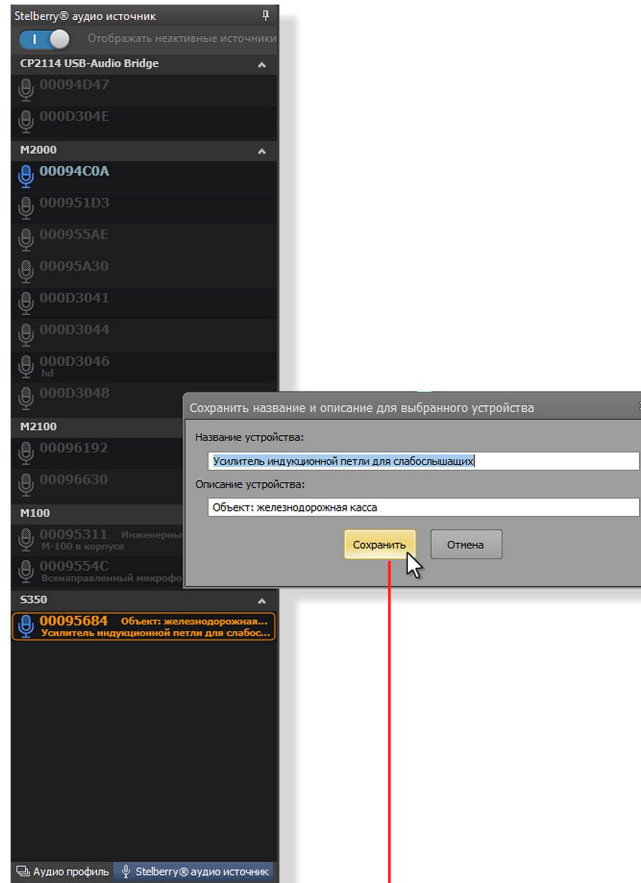
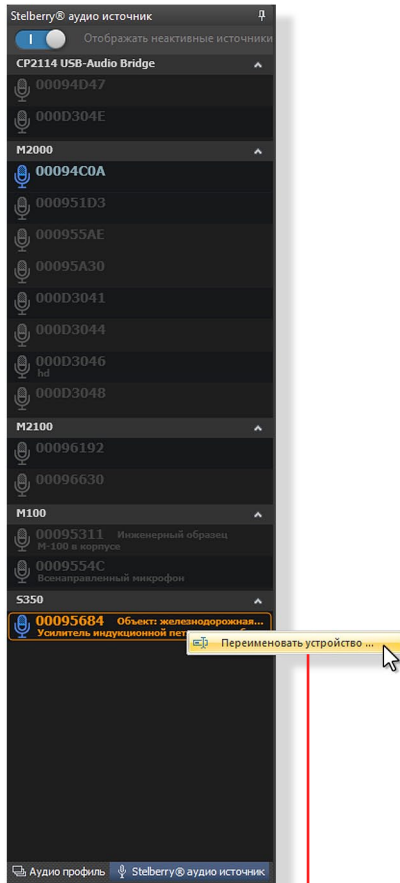
Оранжевым цветом отображается устройство, с которым ведётся работа.

Для выбора устройства необходимо кликнуть по нему мышкой.

В левом верхнем углу расположен переключатель списка устройств. Если он включен, то отображаются все устройства, которые подключались к данному компьютеру. Если он выключен, то будут отражаться только подключенные устройства.

Панель устройств

Переименование устройств



На панели устройств всегда будет отображаться уникальный номер устройства.

Любое из устройств в списке можно дополнить собственным именем и описанием.

Для переименования устройства, необходимо кликнуть правой кнопкой мыши по устройству.

Появится окно переименовать

Переименовать устройство.

Кликните по нему левой кнопкой мыши.

Появится окно для переименования устройства.

Переименуйте устройство

и нажмите **Сохранить**.

Кликните правой кнопкой мыши по устройству.

Появится окно “Переименовать устройство”.

Кликните по нему левой кнопкой мыши.

Появится окно для переименования устройства.

Переименуйте устройство и нажмите “Сохранить”.

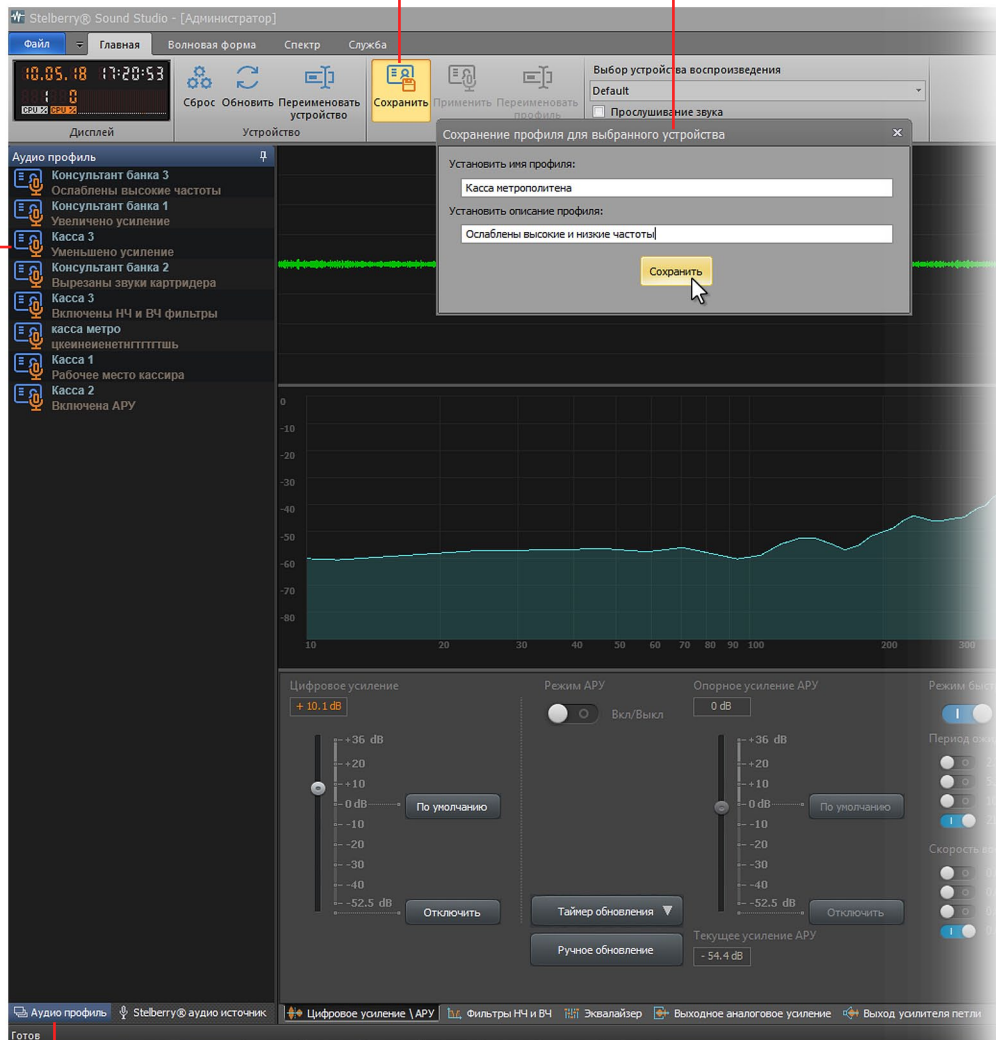
Аудиопрофили

Сохранение профилей

Кнопка вызова окна сохранения профиля

Окно для сохранения профиля

Список профилей



Вкладка для работы с профилями

Аудиофиль - это набор всех настроек, которые применены в данном типе устройства. Настройки выбранного устройства можно сохранить в свой профиль, а также в данное устройство можно записать любой профиль из уже созданных.

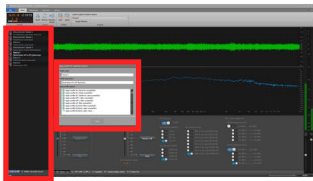
Это очень удобно, когда на объекте необходимо применить несколько устройств с одинаковыми настройками.

Сохранение профиля для выбранного устройства

- Кликните на устройство, настройки которого необходимо сохранить в профиль.
- Зайдите во вкладку для работы с профилями.
- Нажмите кнопку вызова окна сохранения профилей.
- В появившемся окне создайте наименование профиля и если необходимо, описание к нему.
- Сохраните профиль, нажав на кнопку сохранения **Сохранить**, расположенную в окне.

Аудиопрофили

Применение профиля (запись профиля в устройство)



Кнопка применения профиля

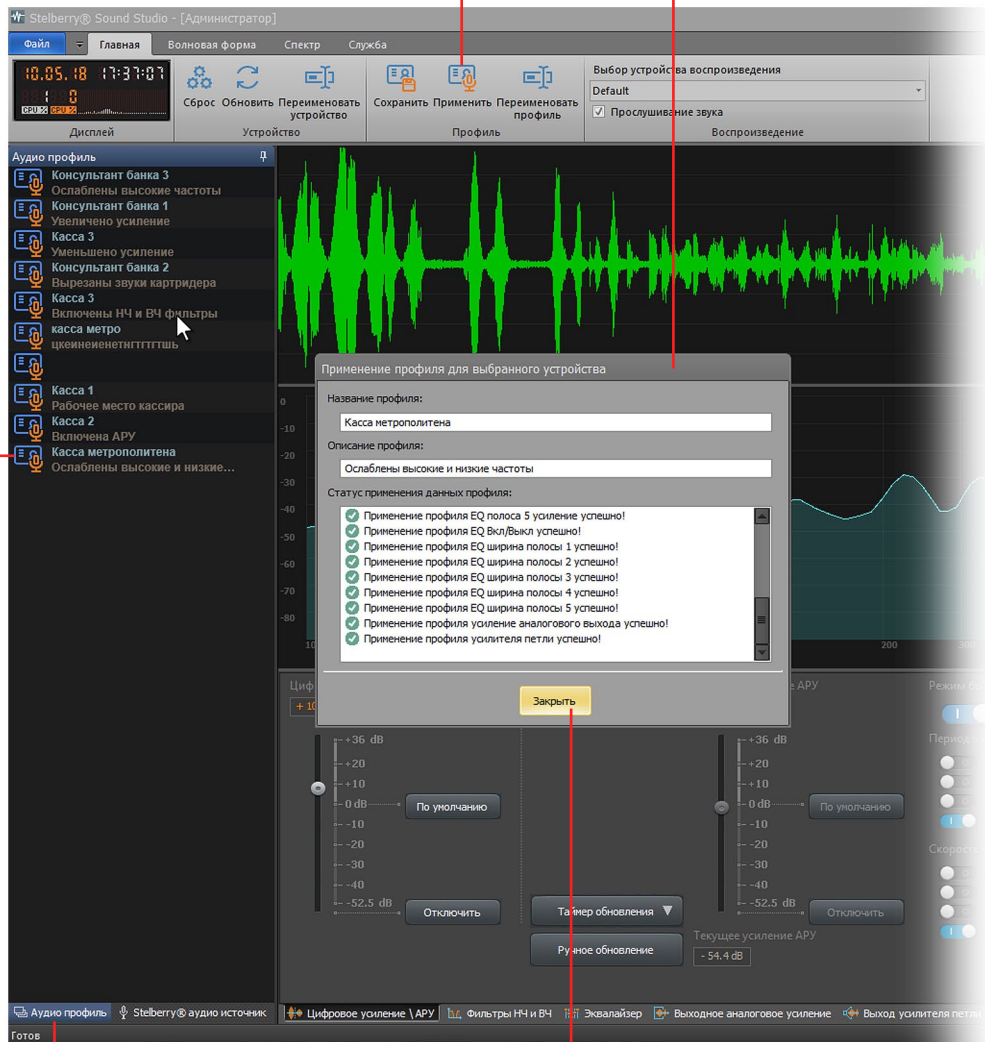
Окно прогресса записи профиля

1-й способ применения профиля

- Выберите устройство (кликните на него).
- Зайдите во вкладку для работы с профилями.
- Кликните 1 раз по интересующему профилю (его название подсветится белым цветом), а затем кликните по кнопке применения профиля.
- Появится окно прогресса записи профиля в устройство.
- По окончании записи кликните по кнопке **Закреть**.

2-й способ применения профиля

- Выберите устройство (кликните на него).
- Зайдите во вкладку для работы с профилями.
- Кликните 2 раза по интересующему профилю.
- Появится окно прогресса записи профиля в устройство.
- По окончании записи кликните по кнопке **Закреть**.



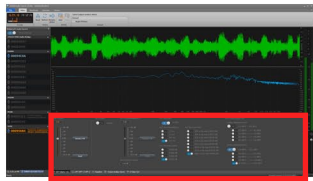
Выбранный профиль

Вкладка для работы с профилями

Клавиша закрытия окна

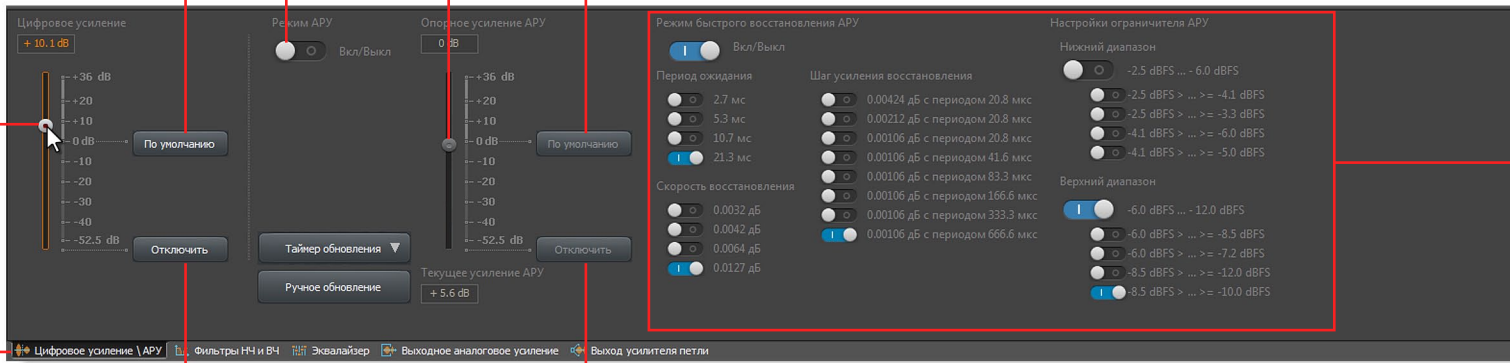
Вкладка усиления и выходной АРУ

Обзор регулировок



Включение режима АРУ
Установка усиления по умолчанию
Регулятор усиления
Вкладка усиления и АРУ

Регулятор уровня АРУ
Уровень АРУ по умолчанию



Настройки параметров АРУ

Отключение звука в ручном режиме

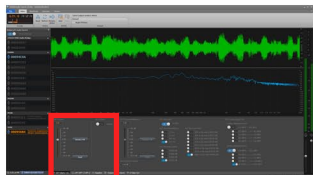
Отключение звука в режиме АРУ

Вкладка регулировки усиления и выходной Автоматической Регулировки Уровня (АРУ) позволяет вручную отрегулировать уровень сигнала или включить выходную систему АРУ, которая будет поддерживать сигнал на заданном уровне. Фактически, эта вкладка является одной из самых важных при настройке устройств. К устройству можно применить либо ручную регулировку усиления либо АРУ, но не 2 типа усиления одновременно.

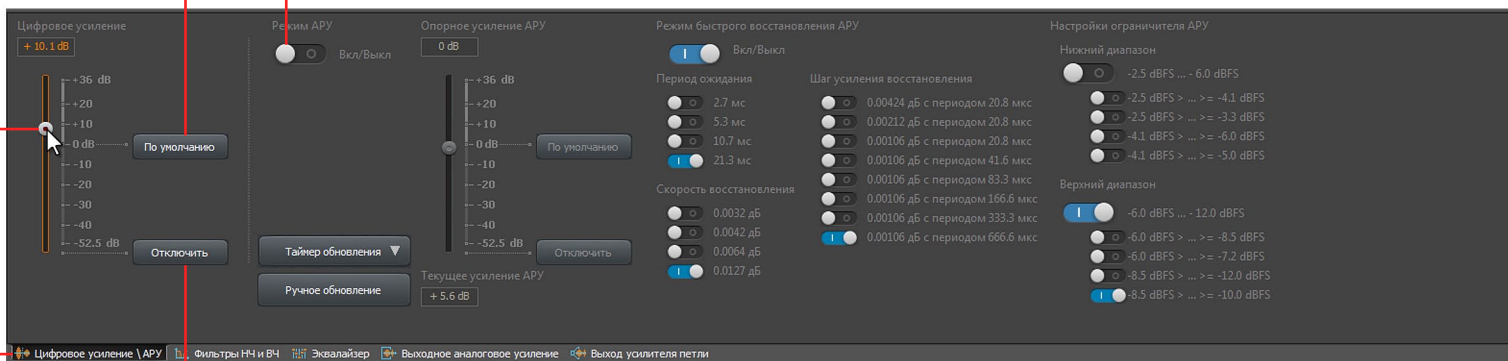
Все регулировки сразу записываются в устройство при отпускании кнопки мыши. При регулировке усиления необходимо установить такой уровень, чтобы не было “зашкала” сигнала, что позволит избежать искажения звука. Все изменения будут наглядно отображаться на осциллограмме, что позволит существенно сократить время настройки и добиться наилучшего качества звука.

Вкладка усиления и выходной АРУ

Ручная регулировка усиления



- Включение режима АРУ
- Установка усиления по умолчанию
- Регулятор усиления
- Вкладка усиления и АРУ



Отключение звука

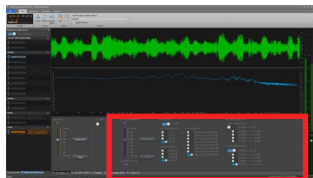
Ручная регулировка усиления позволяет быстро отрегулировать уровень усиления устройства. Обычно ручная регулировка применяется к устройствам, которые расположены в помещениях, где уровень сигнала не сильно меняется. При регулировке усиления необходимо обращать внимание на уровень сигнала, отображаемом на осциллограмме и стараться выставить такое усиление при котором сигнал на осциллограмме не будет выходить за максимальные значения.

Регулировка усиления в ручном режиме

- Подключите к компьютеру наушники, чтобы избежать акустической завязки (свиста) между устройством и компьютером.
- Зайдите во вкладку усиления и АРУ.
- Переключатель режима АРУ должен быть отключен.
- Перемещайте регулятор усиления вверх или вниз для достижения необходимого уровня сигнала. Нажатие на кнопку **По умолчанию** приводит уровень усиления в состояние 0 дБ.

Вкладка усиления и выходной АРУ

Регулировка выходного АРУ



Уровень АРУ по умолчанию

Регулятор уровня АРУ

Включение режима АРУ

Включение восстановления АРУ

Период ожидания

Лимит восстановления 1

Лимит восстановления 2

Шаг усиления при восстановлении

Скорость восстановления

Отключение звука в режиме АРУ

Вкладка усиления и АРУ

Цифровое усиление: +10.1 dB

Режим АРУ: Вкл/Выкл

Опорное усиление АРУ: 0 dB

Режим быстрого восстановления АРУ: Вкл/Выкл

Настройки ограничителя АРУ

Нижний диапазон: -2.5 dBFS > ... >= -4.1 dBFS

Верхний диапазон: -6.0 dBFS > ... >= -12.0 dBFS

Период ожидания: 2.7 мс, 5.3 мс, 10.7 мс, 21.3 мс

Скорость восстановления: 0.0032 dB, 0.0042 dB, 0.0064 dB, 0.0127 dB

Шаг усиления восстановления: 0.00424 dB с периодом 20.8 мкс, 0.00212 dB с периодом 20.8 мкс, 0.00106 dB с периодом 20.8 мкс, 0.00106 dB с периодом 41.6 мкс, 0.00106 dB с периодом 83.3 мкс, 0.00106 dB с периодом 166.6 мкс, 0.00106 dB с периодом 333.3 мкс, 0.00106 dB с периодом 666.6 мкс

Текущее усиление АРУ: +5.6 dB

Цифровое усиление \ АРУ | Фильтры НЧ и ВЧ | Эквалайзер | Выходное аналоговое усиление | Выход усилителя петли

Выходная АРУ (Автоматическая Регулировка Уровня) позволяет аккуратно держать уровень сигнала на заданном уровне.

АРУ содержит в себе множество параметров, но Вам понадобится только Регулятор уровня АРУ.

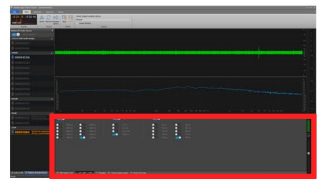
Для усилителя индукционной петли настройки скорости и шага восстановления, усиления при восстановлении, а также лимиты восстановления могут находиться в любом положении, не оказывая влияния на работу АРУ. Эти регулировки требуются только для другого варианта усилителя, предназначенного для работы с громкоговорителем.

Регулировка АРУ

- Подключите к компьютеру наушники, чтобы избежать акустической завязки (свиста) между устройством и компьютером.
- Зайдите во вкладку усиления и АРУ.
- Переключатель режима АРУ должен быть включен.
- Перемещайте регулятор уровня АРУ для достижения необходимого уровня сигнала.
- Нажатие на кнопку **По умолчанию** приводит уровень усиления в состояние 0 дБ.

Вкладка НЧ и ВЧ фильтров

Регулировка частоты пропускания



Значения частоты среза

Включение ВЧ-фильтра 1

Включение НЧ-фильтра

Значения частоты среза

Включение ВЧ-фильтра 2

Значения частоты среза

Включение НЧ-фильтра

Значения частоты среза

Включение ВЧ-фильтра 1

Включение ВЧ-фильтра 2

Значения частоты среза

Включение ВЧ-фильтра 2

Значения частоты среза

Вкладка НЧ и ВЧ фильтров

Цифровое усиление | АРУ | Фильтры НЧ и ВЧ | Эквалайзер | Выходное аналоговое усиление | Выход усилителя петли

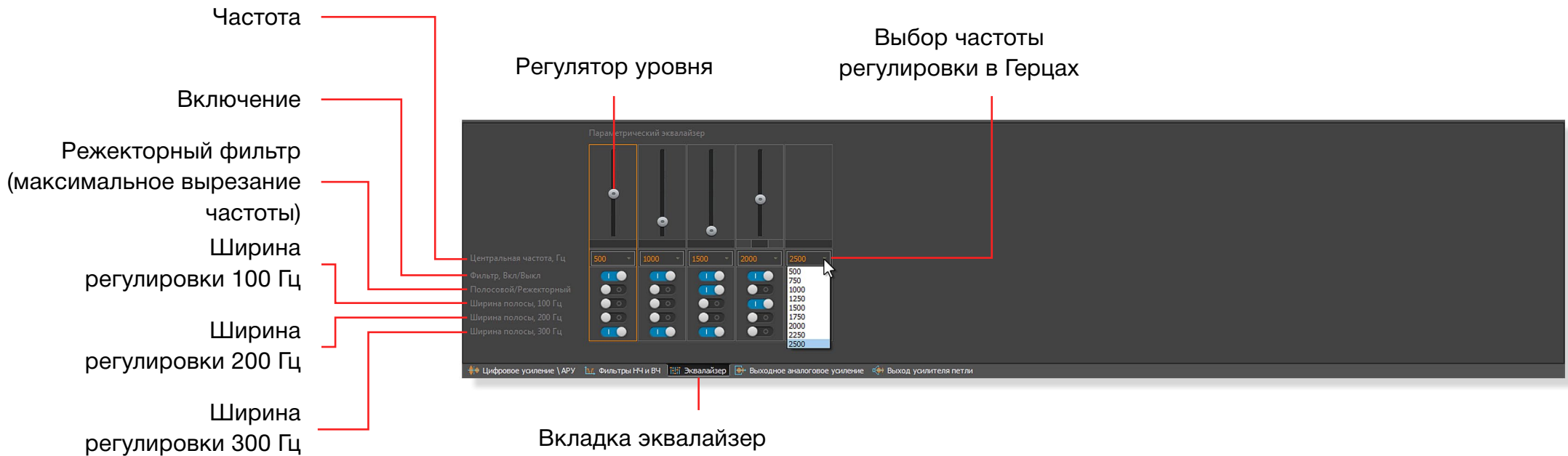
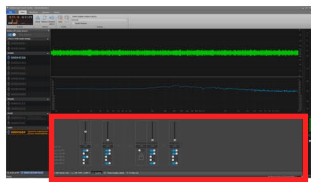
Фильтр	Состояние	Частоты среза (Гц)
Фильтр НЧ (LPF)	Включен	7000, 6500, 6000, 5500, 5000, 4500, 4000, 3500, 3000, 2500
Фильтр ВЧ 1 (HPF 1)	Включен	3.7, 14.8, 118.11, 236.8
Фильтр ВЧ 2 (HPF 2)	Включен	50, 100, 150, 200, 250, 300, 350, 400, 450, 500

Вкладка НЧ и ВЧ фильтров содержит 1 фильтр низких частот и 2 фильтра высоких частот. Фильтры позволяют ослабить низкие и высокие частоты, что в результате даст высокую разборчивость речи, а также будут исключены лишние звуки. Для включения любого из фильтров, необходимо кликнуть по соответствующему переключателю.

НЧ фильтр пропускает низкие частоты и ослабляет высокие, начиная с частоты среза, которая выбрана в программе. Например, если поставить частоту среза 2500 Hz, то все частоты выше этого значения будут ослаблены. ВЧ фильтр пропускает высокие частоты и ослабляет низкие, начиная с частоты среза, которая выбрана в программе. Например, если поставить частоту среза 500 Hz, то все частоты ниже этого значения будут ослаблены.

Вкладка параметрического эквалайзера

Ослабление и усиление определённых частот



Параметрический эквалайзер позволяет ослабить или усилить выбранную частоту, с заданной шириной регулировки.

Это очень полезная функция, позволяющая убрать те или иные звуки, например звук считывателя карт доступа или звук сканера этикеток на кассе.

Для того чтобы включить любой из блоков управления, необходимо кликнуть на переключатель

Фильтр Вкл/Выкл.

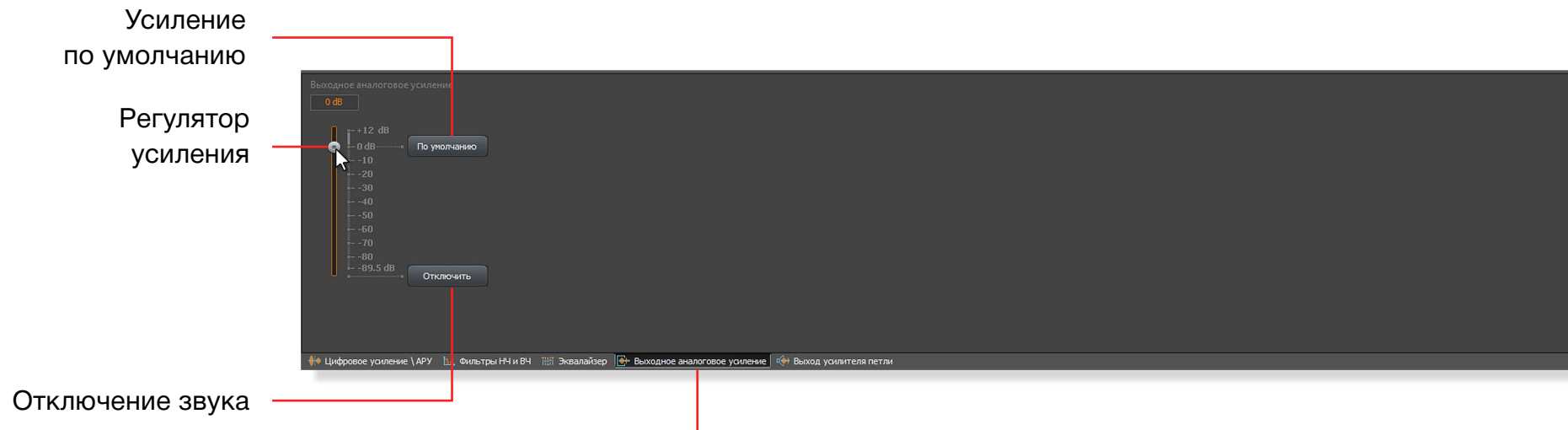
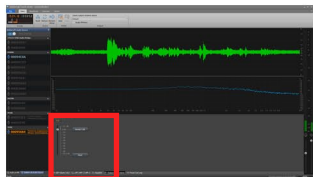
При включении по умолчанию включен режекторный фильтр и частота максимально ослабляется.

Пример настройки параметрического эквалайзера

- Включить необходимый блок управления частотой (переключатель **Фильтр Вкл/Выкл**).
- Выбрать частоту регулировки из выпадающего меню.
- Установить ширину регулировки.
- Отрегулировать ползунком усиление или ослабление частоты.
- При включении переключателя режекторного фильтра **Полосовой/Режекторный** частота ослабится максимально.

Вкладка выходного аналогового усиления

Регулировка усиления



Вкладка выходного аналогового усиления

При помощи этого регулятора можно усилить или ослабить сигнал, который поступает на встроенный усилитель индукционной петли.

Этот же сигнал присутствует на линейном выходе для аудиозаписи.

Эта регулировка необходима для того, чтобы скорректировать громкость сигнала на входе усилителя мощности индукционной петли.

По умолчанию, регулятор находится в положении 0 дБ.

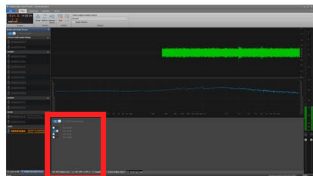
В ряде случаев регулятор можно оставить в положении по умолчанию.

Для регулировки необходимо повышать или понижать уровень усиления, контролируя уровень звука в слуховом аппарате или в приемнике с индукционным контуром **Bosh PLN-ILR**.

При появлении в слуховом аппарате “хруста” или искажений, следует уменьшить усиление до исчезновения этих нежелательных эффектов.

Вкладка регулировки усилителя мощности индукционной петли

Регулировка выходного усилителя мощности



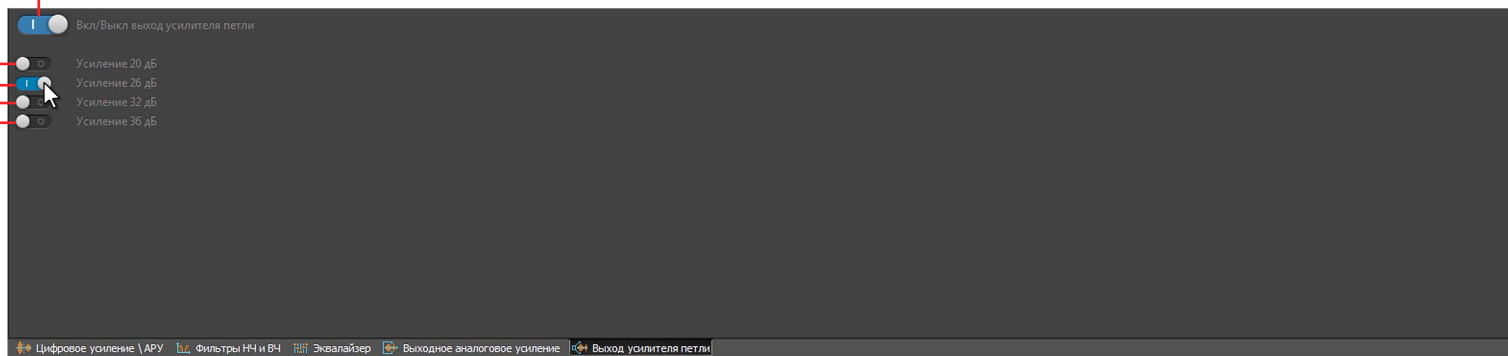
Включение/выключение
выходного усилителя

Усиление 20 дБ
(10 раз)

Усиление 26 дБ
(20 раз)

Усиление 32 дБ
(40 раз)

Усиление 36 дБ
(62раз)



Вкладка регулировки усилителя петли

Во вкладке регулировки усилителя мощности можно включить и отключить усилитель и задать его коэффициент усиления.

По умолчанию усилитель включен.

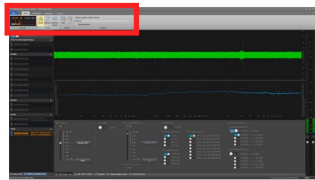
Кликнув на соответствующий переключатель, можно задать необходимый коэффициент усиления.

Чем выше коэффициент усиления, тем дальше зона действия сигнала индукционной петли и громче сигнал в слуховом аппарате.

При установке коэффициента усиления необходимо контролировать качество звука в слуховом аппарате: при появлении искажений или хруста, коэффициент усиления необходимо понизить.

Если при самом низком коэффициенте искажения остаются, то необходимо уменьшить усиление сигнала в предыдущей вкладке (Вкладка выходного усиления). Также, следует контролировать осциллограмму, чтобы на ней не было превышения уровня сигнала.

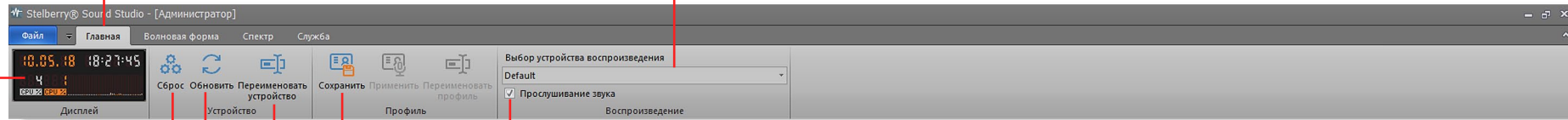
Панель инструментов Вкладка Main (Главная)



Вкладка Главная

Выбор устройства воспроизведения

Экран с часами
и уровнем загрузки
процессора



Сброс устройства
к заводским настройкам

Прослушивание звука

Обновление списка
устройств

Сохранение аудиопрофиля

Переименование устройства

Во вкладке **Главная** присутствует информационный экран, на котором отображается текущее время и загрузка процессора.

Сброс устройства к заводским настройкам. При нажатии на эту кнопку, устройство сбрасывает все настройки в заводские.

Обновление списка устройств. Обновляет список устройств и применяется в случае, когда подключенное устройство не появилось в списке.

Прослушивание звука. Если галка установлена - звук включен, если нет - звук отключается.

Сохранение аудиопрофиля. При нажатии на эту кнопку происходит вызов окна для сохранения текущих настроек устройства в аудиопрофиль.

Переименование устройства. Эта кнопка вызывает окно для переименования устройства.

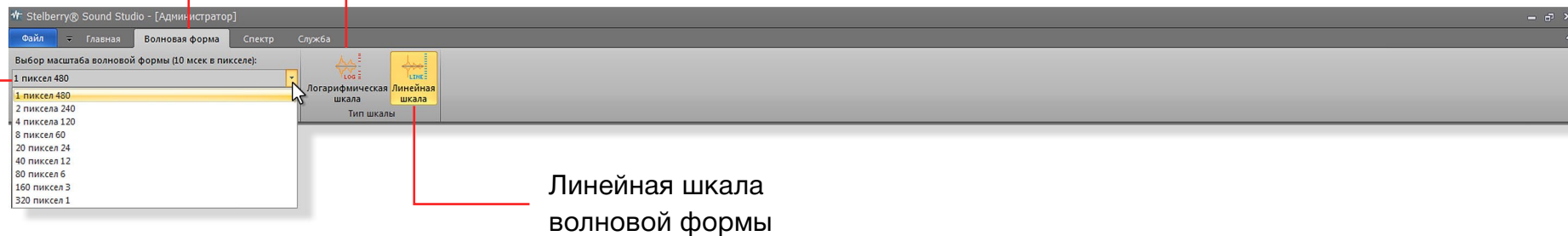
Выбор устройства воспроизведения. В этом списке можно выбрать аудиоустройство, через которое будет происходить прослушивание звука.

Панель инструментов Вкладка Waveform (Волновая форма)

Вкладка
Волновая форма

Логарифмическая шкала
волновой формы

Выбор масштаба
волновой формы

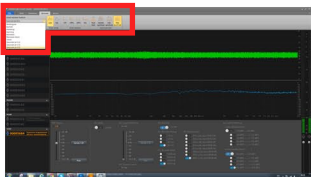


Линейная шкала
волновой формы

Во вкладке **Waveform (волновая форма)** можно выбрать временной масштаб вывода на экран осциллограммы аудиосигнала.

Также можно выбрать логарифмическую или линейную шкалу значений сигнала.

Панель инструментов Вкладка Spectrum (Спектр)



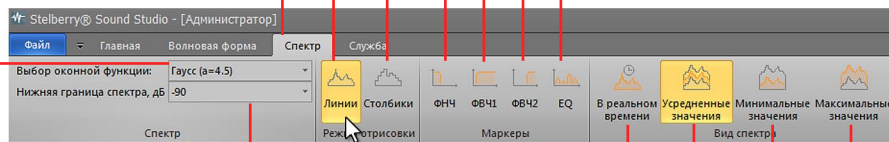
Дискретное отображение спектра

Линейное отображение спектра

Вкладка Спектр

Выбор фильтра
для отображения спектра

Нижняя граница значений
анализатора спектра



Отображение значений НЧ-фильтра

Отображение значений ВЧ-фильтра 1

Отображение значений ВЧ-фильтра 2

Отображение значений эквалайзера

Максимальные значения спектра

Минимальные значения спектра

Усреднённые значения спектра

Значения спектра в реальном времени

Во вкладке **Спектр** можно задать параметры, по которым будет отображаться спектр сигнала.

Выбор формы сигнала предоставляет на выбор большой набор фильтров для отображения спектра.

Также, можно задать способ отображения спектра : линейный или дискретный.

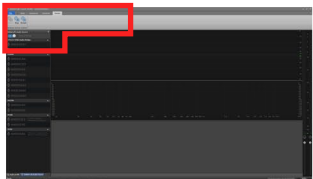
На графике спектра можно вывести маркеры НЧ-фильтра, двух ВЧ-фильтров и частоты параметрического эквалайзера.

Программа позволяет задать 4 типа вида спектра:

- отображение в реальном времени,
- усреднённые значения спектра (рекомендуется),
- минимальные значения спектра,
- максимальные значения спектра.

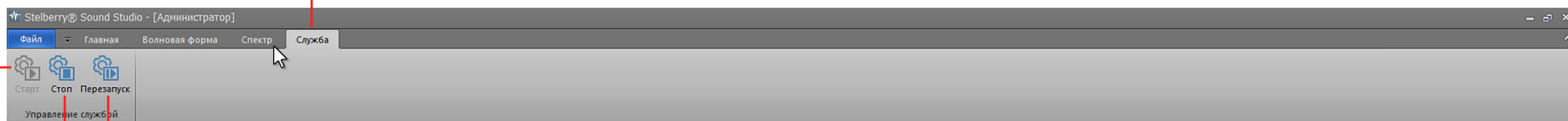
Нижняя границы значений анализатора спектра - значения ниже этой границы не будут выводиться на экран.

Панель инструментов Вкладка Service (Служба)



Вкладка Служба

Запуск службы



Перезапуск службы

Остановка службы

Профессиональное программное обеспечение

Stelberry Sound Studio работает на базе сервиса (службы) для ОС Windows.

Во вкладке **Служба** можно остановить, заново запустить или перезапустить службу Stelberry.

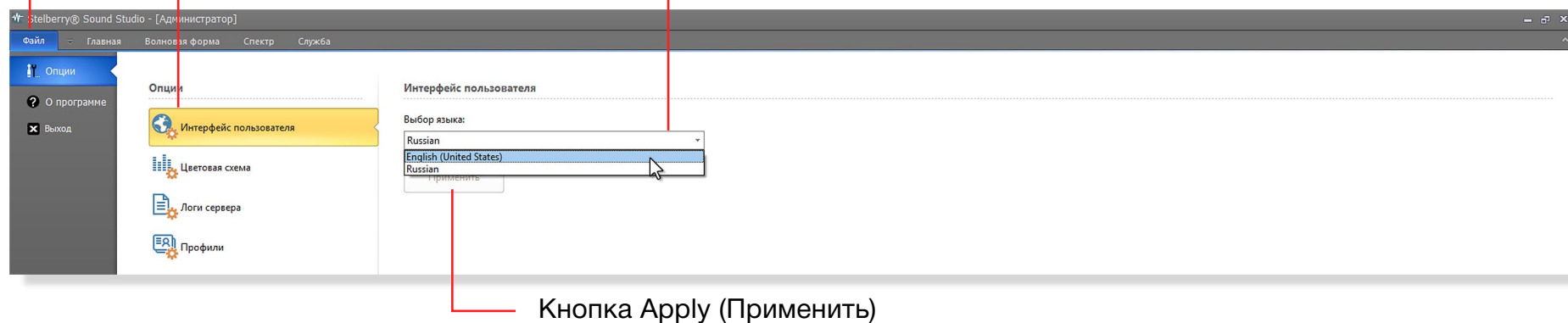
Интерфейс пользователя

Выбор языка

Вкладка File

Интерфейс пользователя

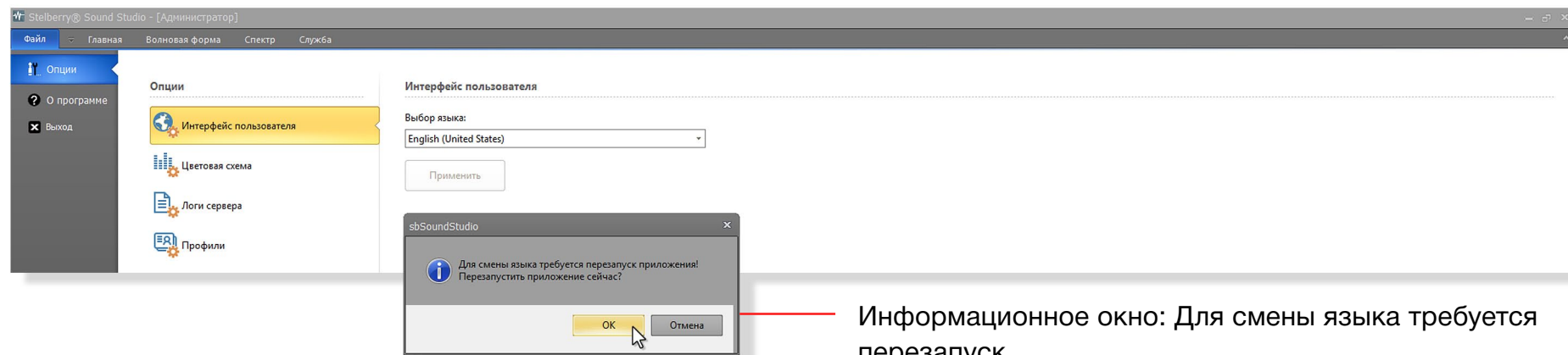
Список языков



Кнопка Apply (Применить)

Шаг 1. Для смены языка интерфейса необходимо зайти во вкладку **File (Файл)**, выбрать опцию **User interface (Интерфейс пользователя)** и выбрать язык.

Шаг 2. После выбора языка, необходимо подтвердить действие, нажав кнопку **Apply (Применить)**.



Информационное окно: Для смены языка требуется перезапуск.

Шаг 3. После нажатия кнопки **Apply (Применить)** появится окно, которое сообщает, что для смены языка интерфейса, требуется перезапуск программы.

Шаг 4. Необходимо нажать OK, закрыть программу и открыть её заново.

Интерфейс пользователя

Цветовая схема пользователя

Вкладка Файл

Цветовая схема

Цвета измерителя уровня сигнала

Цветовая схема пользователя		
Цвета измерителя уровня сигнала		
Нормальный		0; 192; 0
Средний		255; 255; 0
Максимальный		255; 0; 0
Цвета волновой формы		
Волновая форма		0; 192; 0
Цвета спектрального анализатора		
Спектр		87; 255; 255
Заливка, прозрачность %	8	
Маркеры ФНЧ		255; 255; 0
Маркеры ФВЧ 1		255; 0; 255
Маркеры ФВЧ 2		0; 255; 255
Маркеры EQ		255; 128; 0

Цвета измерителя уровня сигнала

Цвет формы сигнала

Цвета спектроанализатора
и маркеров

Во вкладке Custom display color (**Цветовая схема пользователя**) можно поменять цвета отображения графиков, уровней и маркеров.

Цвета измерителя уровня сигнала - в этой группе можно изменить цвета отображения нормального, среднего и максимального уровня сигналов в индикаторе уровня, расположенном справа.

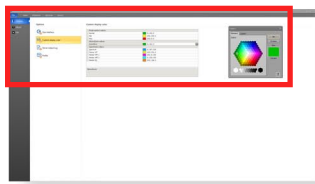
Цвет формы сигнала - позволяет изменить цвет осциллограммы.

Цвета спектроанализатора и маркеров - в этой группе можно изменить цвета отображения спектроанализатора и маркеров фильтра НЧ, фильтра ВЧ 1, фильтра ВЧ 2 и эквалайзера.

Заливка, прозрачность % - это значение меняет прозрачность заливки анализатора спектра в процентах. При значении 0 - заливки нет.

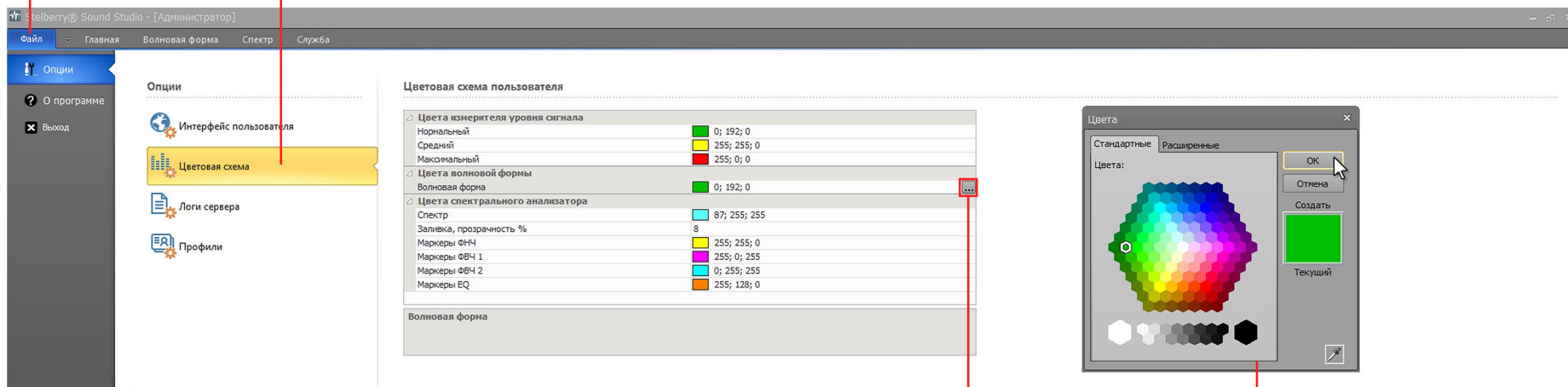
Интерфейс пользователя

Цветовая схема пользователя. Изменение цветов.



Вкладка File

Цветовая схема

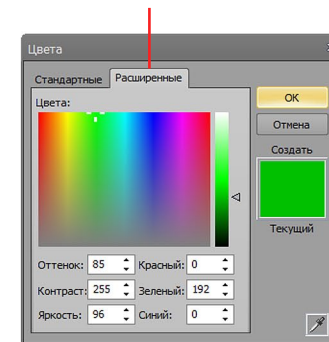
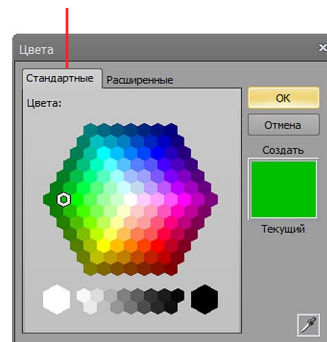


Кнопка для вызова окна выбора цвета

Окно выбора цвета

Стандартные цвета

Расширенные цвета



Для изменения цвета необходимо кликнуть на интересующую строчку, после чего справа появится кнопка для вызова окна выбора цвета.

После нажатия на эту кнопку появится окно выбора цвета.

В окне выберите интересующий цвет и нажмите кнопку ОК.

В окне есть 2 закладки: **Standard (Стандартные цвета)** и **Custom (Расширенные цвета)**.

Стандартные позволяет быстро выбрать цвет.

Расширенные позволяет точно подобрать цвет.

Технические характеристики усилителя индукционной петли Stelberry S-350

Полоса пропускания	80...16000 Гц
Отношение сигнал/шум	102 дБ
Типы аналогового аудиовхода	линейный
Формат цифровых данных	S24_3LE
Частота дискретизации внутреннего АЦП	48 кГц
Разрядность внутреннего АЦП	24 бит
Регулировка входного усиления	-52.5...+36 дБ
Регулировка выходного усиления	-89.5...+12 дБ
Автоматическая регулировка уровня (АРУ)	есть
Регулировка опорного усиления АРУ	-52.5...+36 дБ
Уровень линейного выходного сигнала	до 1 В
Шумоподавление	аппаратные частотные фильтры LPF, HPF1, HPF2
Частоты среза LPF-фильтра	2.5 / 3 / 3.5 / 4 / 4.5 / 5 / 5.5 / 6 / 6.5 / 7 кГц
Частоты среза HPF1-фильтра	3.7 / 14.8 / 118.11 / 236.8 Гц
Частоты среза HPF2-фильтра	50 / 100 / 150 / 200 / 250 / 300 / 350 / 400 / 450 / 500 Гц
5-полосный параметрический эквалайзер	есть
Частоты эквалайзера	500, 750, 1000, 1250, 1500, 1750, 2000, 2250, 2500 Гц
Ширина полосы регулировки эквалайзера	100, 200, 300 Гц
Класс защиты	IP30
Корпус	алюминий
Напряжение питания	12 В
Потребление	до 1 А
Пиковое потребление	1.7 А
Диапазон рабочих температур	+10...+40° С
Габаритные размеры	150x60x12 мм
Вес устройства	170 г

Комплект поставки усилителя индукционной петли для слабослышащих Stelberry S-350

Усилитель индукционной петли для слабослышащих	1 шт
Блок питания стабилизированный трансформаторный	1 шт
Кабель USB-microUSB	1 шт
Кабель для индукционной петли	1 шт
Разъём для подсоединения кабеля индукционной петли	1 шт
Гарантийный талон	1 шт

www.stelberry.ru